

ה ס כ מ ה ר ש א ה

לניהול עגלה חלבית לממכר מזון ושתייה

ה מ ב נ ה

הספרייה למדעי החברה ולניהול ע"ש ברנדר-מוס

בר הרשות

תוכן העניינים
(ההפניה למספרי הסעיפים)

	ה ג ד ר ו ת
1	מ ב ו א
2	מתן ההרשאה
3	תקופת ההרשאה
4	התחייבות בר הרשות ביחס להיקף וטיב שירותיו ושמירת המבנה והציוד
4.3	ניקיון והיגיינה
4.4	כ ש ר ו ת
4.5	טיב וכמות המזון
4.6	הצגת מחירון
4.7	שמירת המבנה והציוד
4.8, 4.9	ציוד נוסף
4.11	הצבת מכונות אוטומטיות לממכר מזון ושתייה
4.12	נגישות לבעלי מוגבלויות
4.13	אמצעי תשלום
6,5	מחירי מצרכים ושירותים שיספק בר הרשות, לרבות מוצרים בפיקוח
7	העסקת עובדים ע"י בר הרשות
8	בדיקות רפואיות
8.3	ביטול ההרשאה ו/או איסור העסקת עובד
9	הפסקת העסקה של עובדי בר הרשות בעגלה
10	העדר קשר משפטי בין האוניברסיטה לעובדי בר הרשות
11	הכנסות העגלה והוצאותיה
12	אספקת חשמל ומים לעגלה
13	מהות הקשר שבין האוניברסיטה לבר הרשות
14,15	ביטוח
16,17	נזקים לגוף או לרכוש
18	נזקים לעובדי בר הרשות
19	שיפוי ופיצוי
20	שינויים תוספות ושיפוצים
21	ביקורת
22	ביטול
23	רשימת ההפרות והפעלתה
24	ערבות למילוי התחייבויות בר הרשות
25	איסור העברת ההרשאה ושעבודה
26	רישיון עסק
27	הזכות לניצול המבנה ע"י האוניברסיטה
28	פינוי המבנה והחזרתו עם הציוד לאוניברסיטה
29,30,31	כ ל ל י
32	דמי הרשאה
33	תשלום בגין השימוש בחשמל ומים, ורשות שימוש במחסן
34	התחייבות בר-הרשות ו/או מנהליו
35	מבוטל
36	חיבור לרשת ממוחשבת
37	איסור העברת מניות
38	קיזוז
39	ויתור מטעם האוניברסיטה
40	ב י ו ל
41	כתובות הצדדים

נספחים:

- נספח א' - רשימת הציוד והריהוט של האוניברסיטה הנמצא בשטח פעילותה של העגלה
- נספח ב' - מחירון מוצרי מזון ושתייה בפיקוח
- נספח ג' 1 - הוראות תחזוקה, בטיחות, הפעלה ובטחון של העגלה לממכר מזון ושתייה
- נספח ג' 2 - תקנות נוהלי תברואה ושמירת מזון
- נספח ג' 3 - הוראות ביטחון
- נספח ד' - נוסח כתב הערבות
- נספח ה' - רשימת ההפרות והפיצוי המוסכם
- נספח ו' - מ ב ו ט ל
- נספח ז' - מפרט טכני לעגלה
- נספח ח' - תשריט העגלה
- נספח ח' 1 - תשריט מיקום העגלה
- נספח ט' - מ ב ו ט ל
- נספח י' – אישור קיום ביטוחים

ה ס כ ם

שנערך ונחתם בתל-אביב, ביום לחודש 2021

ב י ן

אוניברסיטת תל-אביב

(שתיקרא להלן, לשם הקיצור בשם "האוניברסיטה")

מצד אחד,

ל ב י ן

(שתיקרא להלן, לשם הקיצור בשם "בר הרשות")

מצד שני,

פרק ראשון: הגדרות ומבוא

ה ג ד ר ו ת

בהסכם זה יהא לביטויים המפורטים להלן הפירוש הרשום בצדום:

שטח לתפעול עגלה המצוי בבניין הידוע כבניין הספרייה למדעי החברה ולניהול ע"ש ברנדר-מוס שבקמפוס האוניברסיטה ברמת-אביב (חזית העגלה לכיוון דרום). האוניברסיטה תקצה מחסן במיקום שייקבע על ידה.	"ה מ ב נ ה"
הציוד והריהוט המפורטים בנספח א' המצ"ב להסכם והמהווה חלק בלתי נפרד ממנו.	"ה צ י ו ד"
עסק של תפעול עגלה לממכר מזון ושתייה שאמור בר-הרשות לנהל במבנה באמצעות הציוד (וציוד נוסף שיירכש על ידו כאמור להלן בהסכם זה), הכל עפ"י תנאי הסכם הרשאה זה למשך התקופה הנקובה בו.	"ע ג ל ה"
אנשי הסגל האקדמי והמנהלי של האוניברסיטה והסטודנטים הלומדים בה, אורחים ואורחי האוניברסיטה.	"ה מ ו ז מ נ י ם"
לוח מחירי המצרכים והשירותים המפוקחים שיספק בר הרשות בשטח העגלה, לוח האמור בנספח ב' המצ"ב להסכם ומהווה חלק בלתי נפרד ממנו.	"לוח המחירים"
אגף הנדסה ותחזוקה באוניברסיטה.	"ה א ג ף"
הוראות תחזוקה, בטיחות, הפעלה ובטחון של העגלה, הוראות המפורטות בנספח ג' 1 המצ"ב להסכם ומהווה חלק בלתי נפרד ממנו.	"נספח ג' 1"

כתב הערבות - שנוסחו מובא בנספח ד' (סעיף 24), המצ"ב להסכם זה והמהווה חלק בלתי נפרד ממנו.	"כתב ערבות"
תנאי הצמדה של דמי ההרשאה כמפורט בסעיף 32.3 להסכם.	"תנאי הצמדה"
רשימת ההפרות והפיצוי המוסכם הנקוב בצד כ"א מהן, האמורה בנספח ה' המצ"ב להסכם ומהווה חלק בלתי נפרד ממנו.	"רשימת ההפרות"
ועדת המכרזים להנדסה, תחזוקה והתקשוריות משקיות כלכליות (בשבתה בנושאים משקיים כלכליים) של האוניברסיטה.	"ועדה משקית כלכלית"
חודש לוח גרגוריאני.	"ח ו ד ש"
שנים-עשר חודשי לוח גרגוריאני.	"ש נ ה"
האוניברסיטה ובר-הרשות יחדיו.	"ה צ ד ד י ם"

מ ב א

והאוניברסיטה הינה החוכרת של המבנה ובעלת הציוד,	ה ו א י ל
והאוניברסיטה מעוניינת בהפעלת עגלה במבנה לשירות המוזמנים,	ו ה ו א י ל
והאוניברסיטה מוכנה ליתן לבר הרשות הרשאה לתקופה קצובה ומוגבלת, לניהול עגלה - לצורך זה בלבד - הכל בתנאים, בסייגים וכנגד התחייבויות בר-הרשות המפורטות בהסכם זה,	ו ה ו א י ל
ובר הרשות נקבע כזוכה במכרז שנערך ע"י האוניברסיטה לבחירת בר רשות לניהול עגלה חלבית לממכר מזון בבניין הספרייה למדעי החברה ולניהול ע"ש ברנדר-מוס (להלן: "המכרז"),	ו ה ו א י ל
ובר הרשות מעוניין לקבל מהאוניברסיטה הרשאה לניהול עגלה והוא מוכן להתחייב לנהל עגלה עפ"י התנאים, הסייגים וההגבלות המפורטים בהסכם זה וליטול על עצמו ההתחייבויות האמורות בו,	ו ה ו א י ל

לפיכך הותנה הוסכם והוצהר בין הצדדים כדלהלן:

1. ---
- 1.1 המבוא להסכם זה, לרבות ההגדרות שבראשיתו, מהווים חלק בלתי נפרד ממנו ומחייבים את הצדדים במידה שווה ליתר תנאיו.
- 1.2 כותרות הסעיפים הוכנסו להסכם זה כמראי מקומות בלבד ואין להשתמש בהם לפירוש הסכם זה או איזה מסעיפיו.
2. **מתן ההרשאה:**

בתמורה וכנגד התחייבויות בר-הרשות למלא בדייקנות ובקפדנות אחר הוראות הסכם זה, על כל נספחיו, נותנת האוניברסיטה בזה לבר הרשות, ובר הרשות מקבל מהאוניברסיטה, הרשאה לנהל במבנה עגלה ולהשתמש לצורך כך בציוד.

ב ת נ א י כ י :

- 2.1 ההרשאה האמורה לעיל הינה לצורך ניהול עגלה במבנה, ולצורך זה בלבד.
- 2.2 ההרשאה הינה לתקופה מוגבלת וקצובה מראש כנקוב בהסכם זה.
- 2.3 אין בהסכם זה כדי להקנות לבר-הרשות כל זכויות שהן במבנה ו/או בציוד, מעבר לקבוע בהסכם זה.
- 2.4 אין באמור בהסכם זה כדי למנוע מהאוניברסיטה להפעיל עגלות ובתי אוכל נוספים, מכל סוג שהוא, ברחבי הקמפוס בין בעצמה ובין באמצעות אחרים ו/או להפעיל מכונות אוטומטיות לממכר מזון ושתייה בכל מבנה בקמפוס.
- 2.5 כל הוראות המכרז, לרבות מסמכיו ונספחיו והצעת בר הרשות למכרז, מהווה חלק בלתי נפרד מהסכם זה.
- 2.6 במקרה שבו הזכייה וההתקשרות עם בר הרשות נעשתה על בסיס הוכחת דרישת הניסיון של המציע באמצעות ניסיון של בעל שליטה במציע או עובד בכיר במציע, לא יתאפשר שינוי בזהותו של אותו בעל שליטה במציע או אותו עובד בכיר במציע. בר הרשות מתחייב כי אותו בעל שליטה במציע או אותו עובד בכיר במציע, יישאר בחברה לכל אורך תקופת ההתקשרות עם האוניברסיטה, אחרת יידרש אישור האוניברסיטה למחליף ובמסגרת שיקול דעתה של הוועדה המשקית כלכלית אם לאשר או לא לאשר, תיבחן עמידתו של המחליף באותן דרישות סף. המועד הקובע לעניין בדיקת העמידה בדרישות הניסיון יהיה מועד ההחלפה ולא המועד האחרון להגשת הצעות.
- 2.7 במקרה שבו הזכייה וההתקשרות עם בר הרשות נעשתה על בסיס הוכחת דרישת מחזור ההכנסות של המציע באמצעות מחזור ההכנסות של בעל שליטה במציע, לא יתאפשר שינוי בזהותו של אותו בעל שליטה במציע. בר הרשות מתחייב כי אותו בעל שליטה במציע יישאר בחברה לכל אורך תקופת ההתקשרות עם האוניברסיטה אחרת יידרש אישור האוניברסיטה למחליף ובמסגרת שיקול דעתה של הוועדה המשקית כלכלית אם לאשר או לא לאשר, תיבחן עמידתו של המחליף באותן דרישות סף. המועד הקובע לעניין בדיקת העמידה בדרישות מחזור ההכנסות יהיה מועד ההחלפה ולא המועד האחרון להגשת הצעות.
- 3. תקופת ההרשאה:**
- 3.1 תקופה של ההרשאה שעפ"י הסכם זה הינה לתקופה ניסיון של שנים עשר חודשים, שתחילתם ביום _____ וסיומם ביום _____ (להלן: "תקופת ההסכם").
- 3.2 הוועדה המשקית כלכלית תהא רשאית, מבלי לנמק החלטתה, להאריך את משך ההסכם לתקופת ניסיון נוספת בת 12 חודשים. לא הוארך ההסכם לתקופת ניסיון נוספת, יסתיים ההסכם במועד האמור בסעיף 3.1 לעיל.
- 3.3 החליטה הוועדה המשקית כלכלית, כי בר הרשות לא עמד בתקופת הניסיון הנוספת, יסתיים תוקפו של ההסכם בתום תקופת ניסיון זו.
- 3.4 החליטה הוועדה המשקית כלכלית ונכסים, כי בר הרשות עמד בתקופת הניסיון לעיל, יוארך תוקפו של הסכם זה לתקופה נוספת שסיומה ביום _____ (להלן: "התקופה המוארכת").
- 3.5 מוסכם ומוצהר בזאת במפורש, כי כל אחד מהצדדים יהא רשאי להביא הסכם זה לכלל סיום ב-30 לחודש יוני של אותה שנה קלנדרית ובתנאי כי יודיע על כוונתו זו למשנהו, בכתב, לפחות 90 יום מראש.
- 3.6 למען הסר ספק, מובהר בזאת כי תקופת ההרשאה לא תעלה בכל מקרה על 58 חודשים.
- 4. התחייבויות בר-הרשות ביחס להיקף וטיב שירותיו ושמירת המבנה והציוד:**
- 4.1 לספק ולמכור בעגלה כריכים, כולל כריכים בשריים ועוגות משקאות קלים, משקאות קרים וחמים, חטיפים, וכל שירות אחר הכל כפי שייקבע ע"י האוניברסיטה מזמן לזמן, בהתאם ובכפוף לרישיון העסק, כל זאת

בימים א'-ה' בכל עת בין השעות 19:00 - 7:30 ובערבי שבתות וחגים עפ"י דרישה מיוחדת של האוניברסיטה.

אסורה כל פעילות מסחרית אחרת.

4.2 בעגלה לא יימכר מזון הדורש חימום או בישול, לרבות חימום במצנע (טוסטר) ומיקרוגל.

למען הסר ספק מובהר בזאת, כי החל מערב חג הפסח ועד למוצאי חג הפסח, תהיה העגלה סגורה ולא יימכר בה כל מזון.

4.3 **ניקיון והיגיינה:**

לנהל את העגלה באופן רצוף, סדיר ויעיל, תוך שמירה קפדנית על ניקיון איזור פעילות העגלה (כולל באיזור ההמתנה של הלקוחות, בחזית העגלה, בשטח המחסן ובכניסה אליו), הציוד והכלים של עובדיו ולבושם, תוך הקפדה על תנאים היגייניים נאותים ומתוך ציות לכל חיקוק ולכל הוראה - העשויה להינתן מזמן לזמן ע"י רשות מוסמכת ו/או ע"י האוניברסיטה - בענייני תברואה, ובלבד שהוראות האוניברסיטה יובאו לידיעת בר הרשות.

4.4 **כשרות:**

לנהל את העגלה על טהרת הכשרות, בהשגחת מחלקת הכשרות של הרבנות ו/או המועצה הדתית ולדאוג לקיומו של אישור בר-תוקף מגוף או גופים אלה לכשרות העגלה. להחזיק - על חשבוננו - באם יידרש לכך ע"י הרבנות והמועצה הדתית - משגיח כשרות ולעשות כל דבר אחר שיידרש ע"י גוף או גופים אלה לשם שמירת הכשרות בעגלה.

4.5 **טיב וכמות המזון:**

להקפיד על כך שהמזון שיימכר בעגלה יהא טרי, התקנתו טעימה ונאה וכמותו סבירה. [הוראות ותקנות ראה פירוט בנספח ג'2 להסכם זה].

4.5.1 האוניברסיטה תערוך מעת לעת, מיוזמתה על חשבון בר הרשות, בדיקות מזון מעבדתיות לפי שיקול דעתה הבלעדי והמוחלט. נתקבלה תוצאת בדיקה בלתי תקינה, יהויב בר הרשות גם בעלויות הבדיקות החוזרות עד לקבלת תוצאות תקינות.

4.5.2 מבלי לפגוע באמור לעיל, מתחייב בזאת בר הרשות לבצע בדיקות מזון מעבדתיות (בקטריוולוגיות ותברואתיות) ע"י מעבדה מוכרת ע"י משרד הבריאות, אחת לשישה חודשים; התשלום עבור הבדיקות המבוצעות מטעמו ישולם ע"י בר הרשות ועל חשבוננו ישירות למעבדה. תוצאות הבדיקות תימסרנה לאוניברסיטה מיד עם קבלתן של אלה.

4.5.3 לא בוצעו הביקורות כאמור או נתגלו ליקויים, תהא האוניברסיטה רשאית לבצע בדיקות בקטריוולוגיות ותברואתיות על חשבון בר הרשות, עד לקבלת תוצאות תקינות.

4.5.4 בר הרשות ימסור לאוניברסיטה העתק תקף של רישיון משרד הבריאות לייצור כריכים ותעודת כשרות תקפה, וזאת בנוגע ליצרן הכריכים.

4.6 **הצגת מחירון:**

4.6.1 להציג באזור העגלה, במקום בולט לעין, את לוח המחירים הכללי, ולוח מחירים נפרד של המוצרים בפיקוח, ובהם פירוט משקל כל אחד מפריטי המזון, ונפחו של כל אחד מפריטי המשקאות. מחירון מקומי יוצב ליד כל אחד מהמצרכים הנמכרים בעגלה ו/או יוצמד במדבקה למוצר. במדפים בהם יוצבו פריטי המזון והשתייה שבפיקוח, יוצב שלט בולט וברור ובו יירשם: "פריטי מזון במחירים מפוקחים".

- 4.6.2 מדבקה על גבי עטיפת הכריך:
על המדבקה יפורטו לפחות הפרטים האלה: תאריך ייצור, תאריך תפוגה, אישור בדבר כשרות, שם היצרן, תכולה ומשקל, הרכב תזונתי וכל פרט נוסף הנדרש לפי משרד הבריאות.
- 4.7 שמירת המבנה והציוד:**
- 4.7.1 לשמור על שלמותו, תקינותו ומצבו הטוב של ציוד העגלה, לתקן - על חשבונו - כל נזק קלוקול או פגם ולהשלים - על חשבונו כל אובדן או חוסר, מיד לכשיתגלו. כל זאת לשביעות רצונו המוחלטת של האגף.
- 4.7.2 לשמור על שלמותו, תקינותו ומצבו הטוב של המבנה, לתקן - על חשבונו - כל נזק, קלוקול או פגם שנגרמו כתוצאה מפעילות העגלה ולהשלים על חשבונו כל אובדן או חוסר שנגרמו בנסיבות אלה, מיד לכשיתגלו.
- 4.8 ציוד נוסף:**
- להתקין, על חשבונו, בעגלה, מכונות להכנת קפה אספרסו ותה, מקררים למשקאות קרים וכיו"ב, הכל כפי שייקבע ע"י האוניברסיטה ורישוי עסקים, מפעם לפעם.
- 4.9 - - -
- 4.9.1 לרכוש על חשבונו ולהעמיד לשירות העגלה, כל ציוד, כלי עבודה וכלים אחרים שיידרשו לניהול סדיר ותקין של העגלה.
- 4.9.2 להשלים, על חשבונו, כל שבר, אובדן ו/או פחת בכלי עבודה ו/או הכלים האחרים האמורים בס"ק זה.
- 4.9.3 לרכוש, על חשבונו, כיסאות ושולחנות נאים וללא פגמים, ולהציבם בלובי של המבנה. הכיסאות והשולחנות יהיו מאיכות ובכמות שתיקבע ע"י האוניברסיטה.
- 4.10 ליתן שירות אדיב, יעיל וטוב.
- 4.11 הצבת מכונות אוטומטיות לממכר מזון ושתייה:**
- 4.11.1 כללי:**
- למען הסר ספק, לאוניברסיטה שמורה זכות להציב ולהפעיל בין בעצמה ובין על ידי אחרים מכונות אוטומטיות ו/או ידניות לשתייה חמה לסוגיה במשרדים שבפקולטה לניהול ובסמוך להם, מבלי שיהא עליה לפנות תחילה לבר הרשות.
- 4.11.2 בר הרשות אינו רשאי להציב **מכונות אוטומטיות לממכר מזון ושתייה** בשטח בניין ספרייה למדעי החברה ולניהול. האוניברסיטה תהא מוכנה לשקול הצבתן של מכונות אלה כפוף לקבלת פנייה בכתב והצבת המכונות תעשה רק לאחר קבלת אישור על כך מראש ובכתב מהאוניברסיטה ובתנאי שמחירי פריטי המזון והשתייה המפוקחים שיוצרו למכירה במכונות האוטומטיות - שיוצבו ע"י בר הרשות בספרייה למדעי החברה ולניהול לא יעלו על המחירים הנגבים ע"י בר הרשות המפעיל מכונות אוטומטיות לממכר מזון ושתייה בקמפוס האוניברסיטה ("**זכיון האוניברסיטה**").
- 4.11.3 היה ובר הרשות לא מכר את פריטי המזון והשתייה המפוקחים ו/או מכר אותם במחיר גבוה יותר, האוניברסיטה תהא רשאית לפנות המכונות שברשותו, ולהכניס מכונות של זכיון האוניברסיטה, וזאת לאחר שתניתן לו אפשרות של ארבעה ימים לתיקון הליקויים.

4.11.4 **האוניברסיטה תהא רשאית לחייב את בר הרשות** להציב מכונות אוטומטיות כאמור במחירים המפורטים לעיל. בר הרשות יציב מכונות אוטומטיות לממכר מזון ושתייה, והכל במועד ובכמות כפי שייקבע ע"י האוניברסיטה.

לא יציב בר הרשות מכונות אוטומטיות למרות שחויב לעשות כן, תהא לאוניברסיטה הזכות להציב מכונות אוטומטיות למכירת מזון ושתייה של זכיון האוניברסיטה. במקרה זה יהיה הסדר הצבת המכונות האוטומטיות על ידי זכיון האוניברסיטה, תקף לכל תקופת ההרשאה של עגלה זו, בין אם יעודכנו מחירי המוצרים במכונות ובין אם לאו.

4.11.5 היה ויחליט בר הרשות להחליף את החברה המפעילה מכונות אוטומטיות מטעמו בבניין, יהיה חייב לפנות בכתב לוועדה המשקית כלכלית, ולקבל את אישורה מראש ובכתב.

4.11.6 כל פריטי המזון והשתייה שיימכרו במכונות יהיו כשרים. חובה להציב במכונות תעודת כשרות תקפה מטעם הרבנות.

4.11.7 בר הרשות מחויב לגרום לכך שהאוניברסיטה תהא רשאית, בכל עת, לערוך ביקורות תברואתיות ובקטריוולוגיות בעצמה או באמצעות מי מטעמה במקום בו מוצבים הכריכים. נמנעה האפשרות מהאוניברסיטה לערוך ביקורות כאמור מכל סיבה שהיא, תהא רשאית היא להורות לבר הרשות על הפסקת מכירתם של הכריכים המוצבים באותו מקום.

4.11.8 התמורה בעבור המכירות במכונות האוטומטיות תיכלל במחזור ההכנסות של העגלה לצרכי חישוב דמי ההרשאה היחסיים [ראה בסעיף 32 שלהלן].

4.12 **נגישות לבעלי מוגבלויות:**

בהעמדת הדלפקים, השולחנות והריהוט מתחייב בר הרשות לוודא מעברים פנויים וגבהים מתאימים לבעלי המוגבלויות האמורות. אחוז מתאים מכלל הריהוט יותאם לשימוש לבעלי מוגבלויות על עגלות. כמו כן, יש להמציא אישור של יועץ נגישות.

על מנת לאפשר נגישות לקבלת שירות בתי האוכל והעגלות לכלל האוכלוסייה, לרבות בעלי מוגבלויות כולל עגלות נכים בתנועה, יבצע הזכיון כל הנדרש עפ"י חוק/תקן נגישות נכים שיהיה בתוקף מעת לעת או לכל תקן שיחליף אותו, נכון למועד חתימת ההסכם (ת"י 1918) **על כל חלקיו**.

4.13 **אמצעי תשלום:**

4.13.1 בר-הרשות יכלול במסגרת אמצעי התשלום של הלקוחות אפשרות שימוש בכל הילך חוקי בישראל, לרבות בכרטיסי אשראי של כל החברות הרשאיות להנפיק כרטיסי אשראי בישראל.

4.13.2 אפשרות התשלום בכל הילך חוקי תובא לידיעת הלקוחות בהצבת שילוט מתאים בסמוך לכל אחת מקופות התשלום.

4.13.3 בר-הרשות רשאי יהיה לפנות לוועדת המרכזים משקית כלכלית בבקשה לאפשר לו לעשות שימוש רק בחלק מאמצעי התשלום המשמשים הילך חוקי בישראל. הוועדה תהא רשאית להחליט על מתן פטור משימוש באמצעי תשלום מסוימים ו/או לאשר מגבלות אחרות בשימוש באמצעי תשלום כלשהם לפי שיקול דעתה המוחלט והבלעדי.

4.13.3 לעגלה יהיה סרט קופה נפרד בציון שם החברה והבניין בו היא פועלת (למקרה ובר-הרשות מפעיל בית אוכל/עגלה נוספים בקמפוס).

5. מחירי מצרכים ושירותים שיספק בר-הרשות:

5.1 בר הרשות מתחייב בזה למכור ולהציע למכירה את המצרכים המפורטים בלוח המחירים הנקובים בנספח ב' במשך כל שעות פעילות העגלה. במקרה ויאזלו המצרכים הללו יספק בר-הרשות מצרך מקביל, כתחליף, במחיר המצרך המפוקח. בר הרשות יציב במקום בולט גם מחירון של כל המוצרים.

5.2 - - -

5.2.1 בנוסף למוצרים המנויים בנספח ב', יהא בר-הרשות רשאי למכור משקאות ומאכלים נוספים, כפי בחירתו.

האוניברסיטה רשאית להורות לבר הרשות על הפסקת מכירתו של מוצר מסוים או סוג של מוצרים ובר הרשות יפסיק לאלתר את מכירתו של מוצר זה.

5.2.2 מחיר המוצרים הנוספים ייקבעו ע"י בר-הרשות ובתנאי כי לא יהיו גבוהים מהמחירים המקובלים בשוק לגבי מוצרים כאמור.

5.3 כל שינוי במחירים הנקובים בלוח המחירים (נספח ב') טעון הסכמת האוניברסיטה מראש ובכתב.

5.4 בר הרשות מתחייב בזה מפורשות שלא לגבות מחירים העולים על אלה שנקבעו בלוח המחירים (נספח ב') או אלה שייקבעו עפ"י סעיף זה, או אלה שייקבעו עפ"י חוק או תקנות שיפורסמו ע"י רשות מוסמכת במדינה.

6. - - -

6.1 בר-הרשות רשאי לספק ליחידות האוניברסיטה השונות כיבודים מעת לעת, לפי פנייה לקבלת הצעה.

בר הרשות מתחייב לספק כיבוד רק באמצעות הזמנה ממוחשבת שנחתמה ע"י מי שהוסמך לכך ע"י רשויות האוניברסיטה. שמות מורשי החתימה לחתום על הזמנות כאמור, יימסרו לבר הרשות עם תחילת ההרשאה ע"י מזכיר הוועדה המשקית-כלכלית ונכסים. לא תשולם הזמנה, אם זו לא נחתמה כאמור לעיל.

6.2 במקרים בהם יאורגנו אירועים אוניברסיטאיים מיוחדים, כמו קבלות פנים, טקסים וכיו"ב, ייקבעו מחירי המצרכים והשירותים ע"י המזמין ובר-הרשות.

6.3 האוניברסיטה תשלם לבר הרשות בגין כיבודים כאמור לעיל, תוך 15 יום ממועד אישור החשבון ע"י היחידה המזמינה ואגף הכספים.

6.4 למען הסר ספק מובהר בזאת, כי אין באמור לעיל כדי לחייב את האוניברסיטה להשתמש בשירותי בר הרשות להזמנות למשרדים או לארגון אירועים כנ"ל והיא רשאית לפנות לכל גורם אחר.

6.5 התמורה בעבור הכיבודים תיכלל במחזור ההכנסות של העגלה, לצרכי חישוב דמי ההרשאה היחסיים, כאמור בסעיף 32 שלהלן.

7. העסקת עובדים ע"י בר-הרשות:

7.1 - - -

7.1.1 בר הרשות מתחייב בזה להעסיק עובדים במספר ובכושר כדרוש לניהולה התקין של העגלה. בר הרשות מתחייב בזה לקבל עובדים לעבודה בעגלה רק עפ"י ובהתאם להוראות חוק שירות התעסוקה ועפ"י כל הוראה הכלולה בנספח ג'1.

כמו כן, מתחייב בר הרשות שלא להעסיק ולא לרכוש מוצרים ו/או שירותים מעובדי אוניברסיטה ו/או בני משפחותיהם, אלא אם כן נתקבל אישור הרשויות המוסמכות לכך.

7.1.2 בר הרשות מתחייב בזאת לקיים לגבי עובדים שיעסיק בביצוע השירותים נשוא הסכם זה, את כל ההוראות המתייחסות לתנאי עבודה (לרבות שכר מינימום) שעפ"י כל דין והסכם, החל על היחסים שבינו לבינם.

7.1.3 בר הרשות מתחייב שלא להעסיק עובדים שהעסקתם מחייבת היתר מיוחד, אם אין ברשותו היתר כזה.

7.1.4 בר הרשות מתחייב למנות מנהל לניהול העגלה, על מנת שזה ימצא בכל אחד מימי השבוע (לפחות בין השעות 18:00 - 11:00) בעגלה, ולפקח באופן שוטף על ניהולו.

7.2 אופן קבלת עובדים ותנאי העסקתם:

7.2.1 את העובדים שיעסיק בר הרשות עפ"י הסכם זה, יהא עליו לקבל לעבודה באמצעות לשכת עבודה, ובהתאם להוראות חוק שירות התעסוקה תשי"ט-1959.

7.2.2 בר הרשות מתחייב בזאת לקיים, לגבי עובדים שיעסיק, את כל ההוראות המתייחסות לתנאי עבודה (לרבות שכר מינימום, זכויות סוציאליות, משמרת שניה ונסיעות) שעפ"י כל דין והסכם החל על היחסים שבינו ובינם.

בר הרשות יציג לאוניברסיטה לפי דרישתה אישור רואה חשבון על תשלום שכר מינימום ועמידה בדרישות החוק בכל הנוגע לזכויות העובדים.

7.2.3 בר הרשות מתחייב לשלם לעובדיו את שכר עבודתם, לא יאוחר מה- 9 בכל חודש.

7.2.4 האוניברסיטה תהא רשאית לבדוק את תנאי העסקה של עובדי בר הרשות ובר הרשות מתחייב לשתף פעולה בביצוע הבדיקה. היה ויימצא כי הופרו הוראות הסכם זה בדבר תנאי העסקת העובדים, הרי שמשותפתה האוניברסיטה בכתב על ההפרה וזו לא תוקנה, תהא האוניברסיטה זכאית להביא לסיום ההתקשרות, וזאת מבלי לגרוע מהפעלת כל הסעדים האחרים העומדים לרשותה.

7.2.5 היה ותיתבע האוניברסיטה על ידי מי מעובדי בר הרשות על הפרת הוראות הסכם זה, מתחייב בר הרשות לשפות את האוניברסיטה על כל תביעה כאמור.

7.2.6 ידוע לבר הרשות כי באוניברסיטה פועל "נציב קבילות" אליו יהיו העובדים רשאים לפנות בענייני הפרת הסכם זה. בר הרשות ישתף פעולה עם נציב הקבילות בבירור התלונות ו/או בביקורת יזומה על ידו, ככל שיידרש. נמצא ליקוי בביקורת שנערכה ע"י נציב הקבילות, יעביר בר הרשות לנציב הקבילות, בתוך 7 ימים ממועד גילוי הליקוי, את פירוט תיקון הליקויים במלואם, לרבות תשלום רטרואקטיבי ככל שהדבר מתחייב מהליקוי שנתגלה.

7.2.7 בר הרשות מתחייב שלא להלין עובד/ים בשטח האוניברסיטה.

7.3 בר הרשות מתחייב שלא להלין עובד/ים בשטח האוניברסיטה.

7.4 משהתריעה האוניברסיטה על הפרת הוראה מההוראות האמורות לעיל בסעיף זה, וזו לא תוקנה לאלתר, יגרור הדבר פיצוי מוסכם בסכום של 500 ש"ח, מבלי הצורך בהוכחת נזק, ומבלי לגרוע מיתר הסעדים העומדים לאוניברסיטה מכח הסכם זה.

8. בדיקות רפואיות:

8.1 בר-הרשות מתחייב בזה לעבור ולגרום לכך שעובדיו יעברו, לפני תחילת עבודתם בעגלה ובכל עת שיידרש לכך ע"י האוניברסיטה, בדיקה רפואית אצל רופא או באחד ממוסדות קופות החולים המוכרות בארץ.

8.2 בר-הרשות ימסור, ויגרום לכך שעובדיו ימסרו לאוניברסיטה את תוצאות הבדיקה האמורה בס"ק דלעיל, לפי דרישת האוניברסיטה.

8.3 **ביטול ההרשאה ו/או איסור העסקת עובד:**

האוניברסיטה תהא רשאית, לאור תוצאות הבדיקות האמורות לעיל, להחליט אם לאסור על בר הרשות להעסיק עובד כלשהו בעגלה.

8.4 בר הרשות ידווח לאוניברסיטה על כל מחלה שלו ו/או של מי מעובדיו שתארך מעל שבועיים ימים.

אם יחלה בר-הרשות, או אחד מעובדיו בעגלה, במחלה שתחייב לדעת האוניברסיטה בדיקת החולה והתאמתו להמשך העבודה בעגלה, מתחייב בזה בר-הרשות לעבור, או לגרום לכך שעובדו החולה יעבור בדיקה רפואית חוזרת אצל רופא או מוסד כאמור בס"ק 8.1 דלעיל.

8.5 כל הוראות סעיף זה המתייחסות לאיסור להעסיק עובד פלוני בעגלה, בעקבות הבדיקה האמורה בס"ק 8.1 תחולנה אף על בדיקה שתערך עפ"י ס"ק 8.4.

9. **הפסקת העסקה של עובדי בר הרשות בעגלה:**

9.1 האוניברסיטה תהא זכאית לדרוש מבר-הרשות בכל עת שתמצא לנכון לעשות כן, להחליף כל עובד מעובדיו ו/או כל אדם שיועסק על ידיו בעגלה ו/או בקשר עמו, ובר-הרשות מתחייב בזה למלא אחר דרישה זו כאמור מיד עם קבלתה, ובלבד שתודיע לבר הרשות על דרישתה כאמור 7 ימים מראש, והעובד לא תיקן בתקופה הנ"ל את הנדרש עפ"י הוראות האוניברסיטה.

9.2 כל הוצאה שתידרש ו/או שתהא כרוכה במילוי דרישה מאלה האמורות בס"ק 9.1, לרבות, אך מבלי לפגוע בכלליות האמור לעיל, תשלום פיצויי פיטורין, תחול על בר-הרשות ותשולם על ידיו.

9.3 בר-הרשות מתחייב בזה שלא להלין מי מעובדיו ו/או מי מטעמו בשטח האוניברסיטה.

9.4 בר-הרשות מתחייב להגיש למנהל יחידת בטחון, בכל עת שיידרש לעשות כן, את רשימת כל העובדים המועסקים בעגלה ופרטיהם האישיים.

10. **העדר קשר משפטי בין האוניברסיטה לעובדי בר-הרשות:**

מותנה ומוסכם בין הצדדים מפורשות כי כל אדם שיועסק ע"י בר-הרשות בעגלה ו/או בקשר עמו, ובכל נסיבות שהן, יהא עובד של בר-הרשות ועובדו בלבד וכי בשום פנים ואופן לא ייחשב עובד ו/או מועסק כאמור כעובד האוניברסיטה ו/או כמי שקשור עמה באיזו צורה שהיא.

11. **הכנסות העגלה והוצאותיה:**

11.1 כל הכנסות העגלה תהיינה שייכות לבר-הרשות בלבד באשר בר-הרשות מנהל ומפעיל את העגלה כקבלן עצמאי, על חשבוננו ולזכותו (אף שעליו לעשות כן בכפיפות לתנאי כתב הרשאה זה).

11.2 כל הוצאות ניהול ותפעול העגלה ובכלל זאת, אך מבלי לפגוע בכלליות האמור לעיל, הוצאות לרכישת מזון, משקאות וחומרים אחרים, הוצאות דלק, גז, מים, חשמל והוצאות ניקוי, שכר העובדים (לרבות התשלומים והתוספות הסוציאליות) דמי ביטוח לאומי, מיסים עירוניים וממשלתיים (לרבות מס עסקים, ארנונה וכיו"ב) וכל היטל, תשלום חובה ו/או הוצאה אחרת הקשורים בניהול ו/או תפעול העגלה, יחולו על בר-הרשות וישולמו על ידו.

לגבי מועד תחילת תשלום הארנונה, ראה גם בסעיף 32.8.

12. אספקת חשמל ומים לעגלה:

- 12.1 האוניברסיטה תדאג לכך, שהעגלה תהיה קשורה לרשת החשמל והמים.
- 12.2 האוניברסיטה תהא רשאית – אך לא חייבת – להתקין מונים מיוחדים לעגלה, ובר הרשות ישלם תמורת הספקת החשמל והמים, ישירות לרשות המקומית ולחברת החשמל - או לאוניברסיטה, אם מדובר במוני משנה - בהתאם למדידת המונים.
- 12.3 כל עוד לא יותקנו לעגלה מונים מיוחדים כמבואר בס"ק 12.2 לעיל, ישלם בר הרשות לאוניברסיטה עבור הספקת המים ו/או החשמל שיסופקו לו, סך של 800 ₪ לחודש.
- 12.4 התשלומים בגין החשמל והמים ייעשו באופן האמור בסעיף 3.3.

13. מהות הקשר שבין האוניברסיטה לבר-הרשות:

- 13.1 מותנה ומוסכם בין הצדדים מפורשות כי בר-הרשות הינו קבלן עצמאי לניהול עגלה וכי אין הסכם זה יוצר, בשום צורה ואופן, יחסי מעסיק ומועסק ו/או יחסי מרשה וסוכן ו/או כל יחס אחר, בין האוניברסיטה לבר-הרשות, פרט ליחס שבין נותן רשות לבר-הרשות.
- 13.2 הצדדים מצהירים בזה כי - בכפופות לזכות האוניברסיטה לדאוג לכך שבר-הרשות ישמור על רמת העגלה והמחירים בה, לתועלת המוזמנים - אין לאוניברסיטה כל קשר לעצם ניהול העגלה וזו תנוהל ע"י בר-הרשות, לזכותו, לחובתו ועל אחריותו.

14. ביטוח:

מבלי לגרוע מאחריות בר הרשות על פי הסכם זה ו/או על פי דין, מתחייב בר הרשות לערוך ולקיים, למשך כל תקופת ההסכם ולעניין ביטוחים הנערכים על בסיס מועד הגשת התביעה, גם למשך שלוש שנים נוספות לפחות מסיומו (להלן: "התקופה הנוספת"), את הביטוחים בהתאם לתנאים ולסכומים כמפורט להלן:

- 14.1 ביטוח רכוש, המכסה את כל רכוש בר הרשות המשמש לצורך ביצוע ההסכם, על בסיס ערך כינון, כנגד הסיכונים המקובלים בביטוח אש מורחב לרבות כנגד הסיכונים הבאים:

קוד הסעיף	
316	כיסוי רעידת אדמה
313	כיסוי בגין נזקי טבע
314	כיסוי גניבה, פריצה ושוד

כן יכלול הביטוח ויתור על זכות התחלוף לטובת האוניברסיטה (קוד סעיף 309).

למרות האמור, מוסכם כי לספק הזכות שלא לערוך ביטוח רכוש כאמור לעיל, במלואו או בחלקו ואולם, במקרה כזה, יחול הפטור כאמור בסעיף 8 להלן כאילו נערך הביטוח במלואו.

- 14.2 ביטוח אחריות כלפי צד ג', בגבול אחריות בסך של 4,000,000 ₪ למקרה ובמצטבר לתקופת ביטוח שנתית. הביטוח יכלול את הכיסויים / ההרחבות הבאות:

קוד הסעיף	
321	מבוטח נוסף בגין מעשי ו/או מחדלי המבוטח - האוניברסיטה
322	הגדרת האוניברסיטה כצד ג'
302	אחריות צולבת
307	קבלנים וקבלני משנה
315	כיסוי לתביעות תחלוף של המוסד לביטוח לאומי

14.3. ביטוח אחריות מעבידים, בגבול אחריות של 20,000,000 ₪ לעובד, למקרה ובמצטבר לתקופת הביטוח. הביטוח יורחב לכלול את האוניברסיטה כמבוטח נוסף היה וייחשב כמעבידם של מי מעובדי בר הרשות (קוד סעיף 319).

14.4. ביטוח אחריות המוצר, בגבול אחריות של 1,000,000 ₪ למקרה ובמצטבר לתקופת ביטוח שנתית. הביטוח יכלול את הכיסויים / ההרחבות הבאות:

קוד הסעיף	
304	הרחב שיפוי לטובת האוניברסיטה, בגין אחריות האוניברסיטה הנובעת מאחריות בר הרשות עקב המוצרים
322	הגדרת האוניברסיטה כצד ג'
332	תקופת גילוי – 12 חודשים
	תאריך רטרואקטיבי – לא יאוחר ממועד מתן השירותים

14.5. כל ביטוחי בר הרשות יהיו ראשוניים וקודמים לביטוחי האוניברסיטה ויכללו סעיף לפיו מותרים המבטחים על כל טענה ו/או דרישה בדבר שיתוף ביטוחי האוניברסיטה (קוד סעיף 328).

14.6. כל חריג אם קיים בביטוח בר הרשות לעניין רשלנות רבתי, יבוטל. זאת מבלי לגרוע מחובת הזהירות של בר הרשות ו/או מזכויות המבטח על פי הפוליסה ו/או על פי דין.

14.7. ללא צורך בכל דרישה מצד האוניברסיטה, על בר הרשות להמציא לידי האוניברסיטה, לפני תחילת ביצוע ההסכם וכתנאי מוקדם להתקשרות, את אישור עריכת הביטוח, המצורף כנספח י', כשהוא חתום בידי מבטחי בר הרשות. מיד בתום תקופת הביטוח, על בר הרשות להמציא לידי האוניברסיטה אישור עריכת ביטוח מעודכן בגין חידוש תוקף ביטוחי בר הרשות לתקופת ביטוח נוספת, ומדי תקופת ביטוח, כל עוד הסכם זה בתוקף. מבלי לגרוע מהאמור לעיל, ובכל הנוגע לביטוחים הנערכים על בסיס מועד הגשת התביעה, על בר הרשות להציג אישור ביטוח בגינם גם במשך התקופה הנוספת.

14.8. כן על בר הרשות לערוך ולקיים למשך כל תקופת ההסכם, את שאר הביטוחים וההתחייבויות הדרושים ו/או הנדרשים לשם מתן השירותים לרבות, ומבלי לגרוע מכלליות האמור, תשלומים לביטוח לאומי וככל שרלוונטי, ביטוח חובה לכל כלי הרכב המשמשים לצורך מתן השירותים ו/או המובאים על ידי בר הרשות לחצרי האוניברסיטה. כן מתחייב בר הרשות לערוך ביטוח אחריות כלפי צד שלישי רכוש לכל כלי רכב כאמור, בגבולות אחריות שלא יפחתו מסך של 600,000 ₪ למקרה.

14.9. מובהר כי גבולות האחריות הנדרשים במסגרת ביטוחי בר הרשות כמפורט באישור עריכת הביטוח הינם בבחינת דרישה מזערית המוטלת על בר הרשות. בר הרשות מצהיר ומאשר כי יהיה מנוע מלהעלות כל טענה כלפי האוניברסיטה ו/או מי מטעם האוניברסיטה בכל הקשור לגבולות האחריות כאמור.

14.10. לאוניברסיטה תהא הזכות, אך לא החובה, לבדוק את אישור עריכת הביטוח שיומץ על ידי בר הרשות כאמור לעיל, במפורש לרבות סכומי הביטוח, גבולות האחריות, ההרחבות והסייגים המפורטים בו. המצאת אישור עריכת הביטוח בהתאם להוראות ההסכם הינה תנאי לתחילת ביצוע השירותים ועל בר הרשות לבצע כל שינוי, תיקון, התאמה או הרחבה שיידרשו על מנת להתאים את הביטוחים להתחייבויות בר הרשות על פי הסכם זה.

14.11. בר הרשות פוטר את האוניברסיטה ו/או מי מטעם האוניברסיטה מאחריות לכל אובדן ו/או נזק לרכוש המובא לחצרי האוניברסיטה ו/או המשמש לצורך מתן השירותים, וכן בגין כל אובדן תוצאתי שייגרם עקב אובדן ו/או נזק לרכוש כאמור, ולא תהיה לספק כל טענה ו/או דרישה ו/או תביעה כלפי האוניברסיטה ו/או מי מטעם האוניברסיטה בגין אובדן ו/או נזק כאמור. האמור לעיל בדבר פטור מאחריות לא יחול לטובת אדם שגרם לנזק בזדון.

15. מבלי לגרוע מכל הוראה מהוראות הסכם זה לעניין הסבת ההסכם, ובמקרה בו השירותים נשוא הסכם זה ו/או חלק מהם יינתנו על ידי קבלן משנה מטעם בר הרשות, מתחייב בר הרשות לדאוג כי בידי קבלן המשנה פוליסות ביטוח ההולמות את אופי והיקף ההתקשרות.

16. **נזקים לגוף או לרכוש:**

בר-הרשות יהא אחראי לכל אובדן, פגיעה או נזק שיגרמו הוא או מי מעובדיו ו/או מי מקבלני המשנה שיועסקו על ידו ו/או מי מעובדי קבלני משנה אלה, תוך כדי ו/או עקב ביצוע **עבודות השיפוצים** ו/או בתקופת **ההרשאה להפעלת עגלה**, לגופו של כל אדם ו/או לרכושו של כל אדם וכל תאגיד, לרבות האוניברסיטה ועובדיה, והוא יהיה חייב לפצות את האוניברסיטה על כל נזק כאמור שייגרם - באם ייגרם - לה ולשפות את האוניברסיטה, במלוא הסכום שתיאלץ - אם תיאלץ - להוציא, עפ"י פס"ד חלוט ו/או פסק דין שביצעו לא עוכב, לסילוק כל תביעה שתוגש כנגדה בגין נזקים כאמור ע"י צדדים שלישיים כלשהם (לרבות עובדיה), ובלבד שהאוניברסיטה תודיע לבר הרשות על התביעה האמורה, והיא תאפשר לו להתגונן בפניה, ובלבד שלא תכיר בשום חבות ו/או לא תנהל משא ומתן לפשרה ללא אישור מראש ובכתב מבר הרשות.

17. גרם בר-הרשות נזק לרכוש האוניברסיטה כאמור בס"ק 16 דלעיל, יתקנו בעצמו ועל חשבונו תוך 24 שעות ממועד קרות הנזק, ככל הניתן ו/או בתוך זמן סביר אחר בהתאם לסוג הנזק. לא תיקן בר-הרשות את הנזק כאמור לעיל תהא רשאית האוניברסיטה לתקנו בעצמה, וזאת לאחר שנתנה לבר הרשות הודעה בכתב והזדמנות לתקן בעצמו ובר הרשות לא עשה כן, וכל הוצאות התיקון יחולו וישולמו ע"י בר-הרשות. מוסכם בזאת מפורשות כי לבר-הרשות לא יהיו כל טענות ו/או השגות ו/או תביעות בקשר לתיקון ו/או לגובה עלות התיקון ו/או לאופן ביצועו, ובלבד שהאוניברסיטה תפעל לביצוע התיקון באמצעות חומרים ו/או בעלי מקצוע מקובל ונהוג באוניברסיטה ותציג אסמכתאות לגבי גובה התיקון שנעשה בפועל.

18. **נזקים לעובדי בר-הרשות:**

בר-הרשות מתחייב בזה לפצות כל אחד מעובדיו בגין כל פגיעה ונזק שייגרמו לו תוך כדי ו/או עקב ביצוע העבודה ולשפות את האוניברסיטה במלוא הסכום שתיאלץ - אם תיאלץ - להוציא, עפ"י פס"ד חלוט ו/או פסק דין שביצעו לא עוכב, לסילוק כל תביעה שעלול להגיש כנגדה עובד כאמור, ובלבד שהאוניברסיטה תודיע לבר הרשות על התביעה האמורה והיא תאפשר לו להתגונן בפניה, ובלבד שלא תכיר בשום חבות ו/או לא תנהל משא ומתן לפשרה ללא אישור מראש ובכתב מבר הרשות.

19. **שיפוי ופיצוי:**

אם יגרמו בר-הרשות ו/או מי מעובדיו נזק כלשהו לאוניברסיטה ו/או **עובדיה והבאים מטעמה** ו/או לנכסיה ו/או יגרמו נזק כלשהו לצד שלישי, שיתבע את האוניברסיטה, והביטוחים האמורים בסעיף 14 לא יכסו נזק מעין זה, או שלא יכסו אותו במלואו, מתחייב בזה בר-הרשות לפצות את האוניברסיטה בסכום הנזקים שייגרמו לה (עד כמה שאלה לא יכוסו ע"י הביטוחים האמורים לעיל), ולשפות את האוניברסיטה בגין כל סכום שיהא עליה לשלם לצד שלישי כאמור (עד כמה שסכום זה לא יכוסה ע"י הביטוחים האמורים בסעיף 14 דלעיל).

20. **שינויים, תוספות ושיפוצים:**

בר הרשות מתחייב בזאת כדלהלן:

20.1. להשתמש במבנה ובציוד אך ורק למטרות ניהול עגלה ולא לשום מטרה אחרת.

20.2. לא לשנות את המבנה או כל חלק ממנו, ולא להוסיף עליו, לא לשנות את הציוד או להוציא כל חלק מהמבנה, אלא בהסכמת האוניברסיטה בכתב ומראש.

20.3. בכל מקרה שבר הרשות ו/או מי שיפעל בשמו ו/או מטעמו יעשה שינוי ו/או שיפוץ במבנה ו/או יוסיף לו תוספת (להלן: "**השינוי**"), תחולנה ההוראות הבאות:

- 20.3.1. האוניברסיטה תהא זכאית לדרוש מבר הרשות להסיר את השינוי ולהחזיר את המצב לקדמותו, ובר הרשות יהא חייב לעשות כן – על חשבוננו – מיד עם קבלת דרישה כנ"ל.
- 20.3.2. האוניברסיטה תהא זכאית להותיר השינוי ובתום ההרשאה – בין עקב סיום תקופתה ובין עקב ביטולה – יהא השינוי לרכושה המלא והבלעדי של האוניברסיטה מבלי שבר הרשות יהא זכאי לדרוש ו/או לקבל מהאוניברסיטה כל תשלום ו/או פיצוי עבור השינוי.
- 20.4. מבלי לפגוע בכלליות האמור לעיל בסעיף 20.2, בכל מקרה שבר הרשות או מי שיפעל מטעמו יכניס שינוי כאמור לעיל ללא הסכמת האוניברסיטה בכתב ומראש, תחולנה ההוראות הבאות:
- 20.4.1. האוניברסיטה תהא רשאית – בין שתדרוש את סילוק השינוי ו/או שתותיר אותו כמות שהוא – לבטל את הרשות שניתנה לבר הרשות לאלתר, ולדרוש את החזרת המבנה והציוד לקדמותו מיד.
- 20.4.2. בנוסף לאמור לעיל, תהא האוניברסיטה זכאית לכל סעד אחר המוקנה לה בהסכם זה ו/או עפ"י כל דין בעקבות הפרת הוראות הסכם זה.

21. ביקורת:

21.1. הצדדים מצהירים בזה כי המטרה העיקרית של מתן הרשאה זו וניהול העגלה על פיה, הינה לשרת את האוניברסיטה, עובדיה, הסטודנטים הלומדים בה ואורחיה ולפיכך אף שבר-הרשות הינו קבלן עצמאי המפעיל את העגלה לזכותו, לחובתו ועל אחריותו, תהא האוניברסיטה זכאית –

21.1.1. להיכנס - באמצעות נציגיה - לאזור פעילות העגלה בכל עת, לבדוק אם ממלא בר-הרשות את התחייבויותיו עפ"י הסכם הרשאה זה ולדרוש, ולקבל מבר-הרשות כל מידע ו/או הסברים בקשר לניהול העגלה וכל הקשור בכך.

בתנאי כי -

העובדה שהאוניברסיטה ו/או נציגיה לא יעירו לבר-הרשות הערות כלשהן במהלך ביקור ו/או לאחריו, לא תיחשב כאישור לבר-הרשות בדבר מילוי חובותיו.

20.1.2. לבדוק - באמצעות נציגיה - את טיבו של כל מצרך, טריותו וניקיונו וכן את ניקיון העגלה, הציוד, כלי העבודה, הכלים האחרים, העובדים ולבושם ולהתריע על ליקויים בנדון. בר-הרשות מתחייב לתקן כל ליקוי עליו תתריע האוניברסיטה לאלתר.

20.1.3. למנוע - מזמן לזמן - ו/או להגביל ו/או להתנות בתנאים שייראו לה, מכל אדם או סוגי אנשים - שאינם מעובדי האוניברסיטה, הסטודנטים שלה, או אורחיה - את השימוש בשירותי העגלה.

20.2. בר-הרשות מתחייב בזה לסייע לאוניברסיטה, בכל דרך שתקבע היא, בבירור ובדיקת כל תלונה שתוגש נגד העגלה ו/או נגד בר-הרשות ו/או נגד עובדיו ו/או נגד כל מי שפועל בשמו ומכוחו, ובר-הרשות, מתחייב לתקן מיד כל ליקוי שיתגלה בעקבות תלונה כאמור, לשביעות רצון האוניברסיטה.

22. ביטול:

22.1. האוניברסיטה תהא רשאית להביא להרשאה שעפ"י הסכם זה לכלל סיום בהודעה מוקדמת של שבעה ימים בכל אחד מהמקרים הבאים:

22.1.1. אם לא יקיים בר הרשות - לדעת האוניברסיטה, לפי שיקול דעתה המוחלט והבלעדי - איזו מהתחייבויותיו עפ"י הסכם זה, לרבות אך מבלי לפגוע בכלליות האמור לעיל:

- אם לא ישלם בר הרשות לאוניברסיטה חוב כלשהו תוך 14 ימים ממועד פרעונו.

- אם לא ימסור בר הרשות את הפוליסות במועד או לא יתקן בר הרשות פוליסת ביטוח כלשהי כמפורט בסעיף 14 לעיל תוך 10 ימים מיום שיידרש ע"י האוניברסיטה לעשות כן.
- אם לא ימציא בר הרשות ערבות תקיפה תוך 14 ימים מיום שנקבע בהסכם זה למסירת הערבות ו/או מיום שחולטה ערבות קודמת ע"י האוניברסיטה.
- אם יתגלו בעגלה 10 הפרות חוזרות בנושא ניקיון ותפקוד העגלה במהלך תקופה של חצי שנה.
- אם יפר בר הרשות את הוראות חוק שירות התעסוקה.
- אם יבוטל אישור הכשרות שניתן ע"י הרבנות.

22.1.2 אם ינהג בר-הרשות באופן שלדעת האוניברסיטה - אינו הולם ואינו מתיישב עם ניהול של עגלה בשטח האוניברסיטה.

22.1.3 אם לא ידאג בר הרשות לכך שהעגלה תהא פתוחה באופן סדיר ורצוף בימים ובשעות המפורטים בהסכם זה.

נתנה האוניברסיטה לבר-הרשות הודעה כאמור בס"ק זה יהא בר-הרשות חייב להוציא את העגלה - בתוך 7 ימים ממתן ההודעה המוקדמת - לרבות כל הציוד והכלים השייכים לו ובתום התקופה האמורה לא יהיו הוא ו/או עובדיו רשאים להיכנס למבנה לשם הפעלת העגלה. - בתנאי כי -

אם לא יוציא בר-הרשות הציוד ו/או הכלים השייכים לו עד תום המועד הנקוב בס"ק זה, תהא האוניברסיטה רשאית להוציאם בעצמה ולאחסנם בכל מקום שתמצא לנכון והוצאות העברת ציוד וכלים ואחסנתם תחולנה על בר-הרשות. בר-הרשות פוטר בזה, מראש, את האוניברסיטה מכל אחריות לאובדן ו/או נזק העלולים להיגרם לציוד ו/או כלים כאמור עקב ו/או במהלך הוצאתם ו/או אחסנתם כמבואר לעיל.

22.1.4 אם - מכל סיבה שהיא - תסתיים טרם זמנה ההרשאה שניתנה לבר הרשות לניהול בתי אוכל ו/או עגלות אחרים בשטח האוניברסיטה.

22.2 מותנה ומוסכם בין הצדדים כי ההרשאה שעפ"י הסכם זה תפקע, מאליה, מיד עם אירוע אחד או יותר מבין האירועים המפורטים להלן, דהיינו -

22.2.1 אם ילך, חו"ח, בר-הרשות (או מנהליו אם בר הרשות הוא תאגיד) לעולמו.

22.2.2 אם ימונה כונס נכסים/מפרק (זמני או קבוע) לעסקי בר-הרשות.

22.2.3 אם יפשוט בר-הרשות את הרגל.

22.2.4 אם יורשע בר-הרשות בעבירה שיש עימה קלון.

22.3 מותנה ומוסכם בין הצדדים כי המקרים המפורטים בפיסקאות 22.2.1 עד 22.2.3 לס"ק 22.2 דלעיל, לא יהיו ליורשי בר-הרשות ו/או לכונס שימונה לעסקיו ו/או לנאמן על נכסיו זכויות מכל מין וסוג שהוא במבנה ו/או בציוד ו/או זכות כלשהי להמשך ההרשאה וזכותם האחת והיחידה תהא לקבל את הציוד, הכלים וכל אשר שייך לבר הרשות.

האוניברסיטה תהא רשאית, במקרים כאמור, ולאחר שנמסרה על ידה הודעה מראש ובכתב, לאחסן את הציוד והכלים הנ"ל בכל מקום שתמצא לנכון ולמסור ליורשים או לכונס הנכסים או לנאמן את הציוד והכלים ממקום אחסנתם.

בר הרשות, או מי שבא במקומו יחויב בהוצאות ההעברה והאחסנה של הציוד.

23. רשימת ההפרות והפעלתה:

מבלי לפגוע בזכויות האוניברסיטה שעפ"י הסכם זה ו/או שעפ"י דין ובמיוחד, אך מבלי לפגוע בכלליות האמור לעיל - מבלי לפגוע בזכויותיה שעפ"י סעיף 22 דלעיל, מוסכם בזה בין הצדדים כי בכל מקרה של מעשה מצד בר-הרשות, או מחדל מצדו, שיהוו הפרה מאלה המפורטות ברשימת ההפרות, יהא בר-הרשות חייב לשלם לאוניברסיטה - לפי דרישתה הראשונה - פיצוי מוסכם ומוערך מראש בסכום הנקוב בצידה של הפרה כאמור ברשימת ההפרות.

בתנאי כי :

23.1 האוניברסיטה תהא זכאית להחליט - לפי שיקול דעתה המוחלט והבלעדי - אם להפעיל את הוראות סעיף זה במקרה של מעשה או מחדל שיהיו בבחינת הפרה מאלה המפורטות ברשימת ההפרות, או שלא להפעיל הוראות אלה ובמקום זאת לבטל הרשאה ו/או לנקוט בכל צעד חוקי אחר שייראה לה.

23.2 אם תפעיל האוניברסיטה הוראות סעיף זה בעקבות ביצוע הפרה הכלולה ברשימת ההפרות, לא תהא היא מנועה, במקרה של הפרה חוזרת שלא להפעיל הוראות אלה שוב אלא, במקום זאת, לבטל הרשאה זו ו/או לנקוט בכל צעד חוקי אחר שייראה לה.

24. ערבות למילוי התחייבויות בר-הרשות:

24.1 להבטחת מילוי התחייבויותיו של בר-הרשות שבהסכם הרשאה זה, מוסר בזה בר-הרשות לאוניברסיטה ערבות בנקאית צמודה או ערבות כנ"ל של חברת ביטוח, שגובהה מכפלת דמי ההרשאה החודשיים הקבועים כולל מע"מ ב- 6 חודשים, צמוד למדד המחירים לצרכן בגין חודש יוני 2021 שפורסם ביום 15.7.2021, ובנוסף המפורט בכתב הערבות.

24.2 בר-הרשות מתחייב בזה לגרום לכך שהערבות תעמוד בתוקפה משך כל תקופת ההרשאה שעפ"י הסכם זה, **בצירוף שלושה חודשים נוספים** לאחר תום תקופת ההסכם.

24.3 מותנה ומוסכם בין הצדדים כי אם לא יודיע אף אחד מהם למשנהו, במועד הנקוב לכך בסעיף 3 דלעיל, על סיום ההרשאה (בין בתום התקופה המקורית ובין בתום כל תקופה מוארכת) יהא על בר-הרשות להמציא לאוניברסיטה לא יאוחר מאשר 14 יום לפני תום תקופת ההרשאה (המקורית או המוארכת), כתב ערבות כאמור בס"ק 24.1 (או הארכה לכתב הערבות הקיים), לתקופת ההרשאה הנוספת.

אם לא ימציא בר-הרשות כתב הערבות החדש (או הארכה לכתב הערבות הקיים) במועד הנקוב בס"ק זה, תהא האוניברסיטה רשאית שלא להסכים להארכת תקופת ההרשאה (חרף העובדה שלא מסרה הודעה על הפסקתה במועד הנקוב בסעיף 3).

24.4 האוניברסיטה תהא זכאית לממש את הערבות ולגבות את סכומה, או כל חלק ממנה, בכל מקרה שייגרמו לה - לפי שיקול דעתה המוחלט והבלעדי - הפסד ו/או נזק עקב הפרה ו/או אי מילוי של איזה מהתחייבויות בר-הרשות וכן בכל מקרה שיגיעו לה כספים ממנו עפ"י הוראות הסכם זה.

בתנאי כי:

אם לא יהא בסכום הערבות כדי לכסות את ההפסדים ו/או דמי הנזק ו/או התשלומים האחרים שיגיעו לאוניברסיטה מבר-הרשות, כמבואר לעיל, יהא בר-הרשות חייב להשלים הסכום החסר ולא יהא בהפעלת הערבות משום ויתור על סכום חסר זה או הסכמה לדחיית תשלומו.

25. איסור העברת ההרשאה ושעבודה:

25.1 בר-הרשות לא יהא רשאי למשכן את זכויותיו עפ"י הסכם זה ו/או להמחותן ו/או לשעבדן, לא יהא רשאי להעביר הרשאה זו, או כל חלק ממנה לאחר ו/או לאחרים, לא יהא רשאי לשתף אחר ו/או אחרים בזכויותיו עפ"י הסכם זה ולא יהא רשאי להרשות לאחר ו/או לאחרים להשתמש בזכויותיו שעפ"י הרשאה זו, או כל חלק מהן, עמו יחד או בלעדיו, כל זאת, בין שהעברה, שיתוף ו/או רשות אלו יהיו בתמורה ובין שיהיו ללא תמורה, בין שיהיו בדרך כלל ובין לתקופה מוגבלת, אלא אם כן יקבל את הסכמת האוניברסיטה לכך בכתב ומראש.

25.2 האוניברסיטה תהא זכאית לקזז מכל סכום המגיע ממנה לבר הרשות עפ"י הסכם זה, כל סכום המגיע לה מבר הרשות, בין עפ"י הסכם זה ובין מכח כל הסכם אחר.

25.3 - - -

25.3.1 האוניברסיטה תהא רשאית - אך לא חייבת - לעשות כל פעולה שחייב בר-הרשות לעשותה עפ"י הסכם זה, לאחר שהודיעה על כך לבר הרשות והוא לא עשה את אותה הפעולה בעצמו, תוך חמישה ימי עסקים.

25.3.2 עשתה האוניברסיטה פעולה המוטלת על בר-הרשות עפ"י האמור בסעיף 25.3.1 דלעיל, והוציאה לצורך כך כספים, יהא בר-הרשות חייב להחזיר לה כספים אלה תוך 3 ימים מיום שנדרש לכך על ידיה וממועד זה - ועד לפירעון סכום ההוצאה בפועל - ישא סכום ההוצאה ריבית בשיעור המכסימלי שיגבו הבנקים המסחריים בישראל מלווים אותה עת, וכן תהא האוניברסיטה רשאית לקזז סכום זה.

26. ר ש י ו ן ע ס ק :

26.1 בר-הרשות ידאג להשגת רישיון עסק.

26.2 מוסכם בזה כי בר-הרשות יישא באגרת הרישיון לעגלה ובכל המיסים הכרוכים בו.

הצדדים מצהירים בזה מפורשות כי כל אחריות לניהולה התקין של העגלה תחול על בר-הרשות וכי בר-הרשות יהא חייב לכבד תנאי מתנאי רישיון העסק האמור בס"ק 26.1, שלא לסטות מתנאים אלה ולא להפרם.

בתנאי כי:

בכל מקרה שהאוניברסיטה תיתבע לדין (כבעלת המבנה) עקב מעשה ו/או מחדל של בר-הרשות ו/או מי מעובדיה, שיהא בבחינת הפרת הרישיון, או איזה מתנאיו, בר-הרשות חייב לשפות ולפצות את האוניברסיטה בגין כל קנס שיוטל עליה ו/או כל הוצאה, הפסד ונזק שייגרמו לה, עקב תביעה כאמור, ובלבד שהאוניברסיטה תודיע לבר הרשות בתוך פרק זמן סביר, שלא יגרום לפגיעה מהותית בניהול ההגנה על כל קנס ו/או הוצאה ו/או הפסד ו/או תביעה כאמור, ותאפשר לבר הרשות להתגונן כנגדה, ובכל מקרה לא תכיר בכל חבות ולא תנהל משא ומתן לפשרה מבלי לקבל את אישור בר הרשות מראש ובכתב.

27. הזכות לניצול המבנה ע"י האוניברסיטה:

הסכם הרשאה זה מותנה, מפורשות, בזכות האוניברסיטה לנצל את המבנה והציוד בכל זמן שהעגלה אינה פעילה, לכל מטרה הנראית לה, ובלבד שלמועד חידוש פעילותה של העגלה תהא היא נקייה ומוכנה להפעלה, ובכפוף לבלאי סביר שנגרם להם.

פינוי המבנה והחזרתו עם הציוד לאוניברסיטה:

- 28.1 עם תום תקופת תוקפה של ההרשאה עפ"י הסכם זה, או, עם ביטולה עפ"י סעיף 22 דלעיל, או, עם סיומה בכל דרך אחרת, יהא בר-הרשות חייב להוציא את העגלה, לרבות כל הציוד והכלים השייכים לו ולהחזיר את המבנה והציוד לידי האוניברסיטה במצב תקין וטוב, כפי שקיבלם.
- 28.2 האוניברסיטה תהא זכאית לדרוש מבר-הרשות לתקן על חשבוננו כל ליקוי ו/או פגם במבנה ו/או בציוד שנגרם כתוצאה מפעילות העגלה ולהשלים, על חשבוננו, כל אובדן ו/או חוסר בציוד שנגרם בנסיבות אלה. אם לא ייענה בר-הרשות לדרישת האוניברסיטה, תהא היא זכאית - אך לא חייבת לתקן בעצמה כל פגם במבנה ו/או בציוד ולרכוש בעצמה כל ציוד חסר, ובר-הרשות יהא חייב להחזיר לאוניברסיטה כל סכום שתוציא לצורך כך בצירוף ריבית בשיעור המכסימלי שייגבו, אותה עת, הבנקים המסחריים בישראל מלווים, מחושבת ממועד הוצאת הכספים ע"י האוניברסיטה עד שייפרעו לה בפועל.
- 28.3 אם לא יוציא בר-הרשות הציוד והכלים שלו מהמבנה, כאמור בס"ק 28.1 דלעיל, תהא האוניברסיטה רשאית, לאחר שנתנה לבר הרשות הודעה מראש על כוונתה, להוציא ציוד וכלים אלה ולאחסנם על חשבון בר-הרשות בכל מקום שתמצא לנכון. בר-הרשות יהא חייב להחזיר לאוניברסיטה את הוצאות העברת הציוד והכלים לאחסנה והוצאות האחסנה עצמן, בצירוף ריבית כאמור בס"ק 28.2 מחושבת מיום הוצאת כספים אלה ע"י האוניברסיטה ועד שיוחזרו לידיה בפועל.
- 28.4 בר-הרשות פוטר בזה את האוניברסיטה, מראש, לכל אובדן ונזק העלולים להיגרם לציוד ו/או לכלים השייכים לו בעת העברתם לאחסנה ו/או בעת אחסונם, בנסיבות האמורות בס"ק 28.3 דלעיל.
29. מותנה ומוסכם בין הצדדים מפורשות כי סיום הרשאה זו, ביטולה ו/או פגיעתה, הכל בתנאים הנקובים בהסכם זה, לא יזכו את בר-הרשות ו/או יורשיו ו/או מי שיבוא מכוחו, בכל פיצוי ו/או תשלום ובר-הרשות ו/או יורשיו ו/או הבאים מכוחו יהיו מנועים לדרוש ו/או לקבל כספים שלהם מהאוניברסיטה בגין סיום ההרשאה, ביטולה או פגיעתה.
30. הצדדים מצהירים בזה מפורשות כי בר-הרשות לא שילם לאוניברסיטה דמי מפתח או כל תמורה אחרת עבור מתן ההרשאה שעפ"י הסכם זה וכי בר הרשות אינו דייר (מוגן או שאינו מוגן) במבנה, אלא בר רשות גרידא, שרשותו ניתנת לביטול בתנאי הסכם זה, וכי חוקי הגנת הדייר למיניהם אינם חלים על ההרשאה עפ"י הסכם זה.
31. הצדדים מצהירים ומאשרים בזה מפורשות כי מאחר ואין הוראות חוק הגנת הדייר (נוסח משולב) תשל"ב - 1972 חלות על המבנה, הרי שכל תביעה לפינוי מהמבנה שתבחר, באם תבחר, האוניברסיטה להגיש כנגד בר-הרשות יכול שתוגש בסדר דין מקוצר.

ד מ י ה ר ש א ה :

32.1 תמורת ההרשאה שיקבל בר-הרשות עפ"י הסכם זה, ויתר התחייבויות האוניברסיטה, ישלם בר-הרשות לאוניברסיטה דמי הרשאה חודשיים לפי החלופות שלהלן, עפ"י הגבוהה מבין השתיים באותו החודש, כדלהלן:

32.1.1 דמי הרשאה חודשיים קבועים בגובה של _____ ש"ח (להלן: "דמי ההרשאה הקבועים").

א ו -

32.1.2 דמי הרשאה בשיעור של 6% (שישה אחוזים) מסך כל ההכנסות החודשיות שנצברו מהמכירות בעגלה ו/או ממכונות האוטומטיות לממכר מזון ושתייה ו/או בביצוע כיבודים, לפי העניין, בתוספת מע"מ (להלן: "דמי ההרשאה היחסיים").

32.2 דמי ההרשאה ישולמו ב- 20 לכל חודש באמצעות המחאות דהויות שייתן בר הרשות לאוניברסיטה. למען הסר ספק מוסכם בזה כי אין במתן ההמחאות משום תשלום. רק פירעון ההמחאות בפועל יהווה משום

- תשלום. סכום כל המחאה דחוויה יהיה שווה לדמי ההרשאה האמורים בתוספת המקדמה על חשבון תשלומי מים וחשמל, כאמור בסעיף 12.3 לעיל.
- 32.3 דמי ההרשאה הנקובים בס"ק 32.1.1 דלעיל, יהיו צמודים למדד המחירים לצרכן (להלן: "המדד") באופן שבו במידה ויחול גידול במדד הידוע במועד התשלום בפועל ביחס למדד הבסיסי, יחול הגידול האמור על דמי ה הרשאה שתשלומם חל באותו מועד.
- "המדד הבסיסי" לצרכי סעיף זה, פירושו, מדד המחירים לצרכן של חודש יוני 2021 שפורסם ביום 15.7.2021.
- 32.4 אחת לחודש, בכל 20 לחודש, ייערך חישוב של דמי ההרשאה היחסיים בגין החודש שנסתיים. החישוב יתבסס על הדיווח שמועבר לשלטונות מע"מ כל 15 לחודש ספציפית בגין ניהול העגלה נשוא הסכם זה. העתקי הדיווחים יומצאו מדי חודש לידי האוניברסיטה. בכל חודש בו דמי ההרשאה היחסיים שיחושבו כאמור יעלו על הסכום הנקוב בסעיף 32.1.1 (כשסכום זה צמוד למדד באופן האמור בסעיף 32.3), תשולם לאוניברסיטה התוספת בתוך 10 ימים ממועד עריכת החישוב. כמו כן ימציא בר הרשות לאוניברסיטה, אחת לשנה, דו"ח שנתי מאושר ע"י רו"ח בדבר סך ההכנסות השנתיות.
- 32.5 אם בר הרשות הינו תאגיד המפעיל רשת של מסעדות ו/או בתי קפה ו/או מזנונים וכל כיו"ב, מתחייב הוא לציין על גבי סרטי הקופות הרושמות של העגלה כי הוא סניף התאגיד שבאוניברסיטה.
- 32.6 בר הרשות מתחייב בזאת להעמיד, בתיאום מראש, לעיון האוניברסיטה את כל ספרי החשבונות של העגלה, ובכלל זה לאפשר לרו"ח מטעמה של האוניברסיטה לערוך ביקורת ספרים, לרבות סרטי קופות ככל שאלה מתייחסים להכנסות העגלה.
- 32.7 מובהר בזאת, כי תחילת תשלום דמי ההרשאה בתום תקופת השיפוצים והעמדת העגלה, ובכל מקרה לא יאוחר מאשר מתום 14 שבועות ממועד מסירת המבנה לצורך ביצוע השיפוצים בין אם אלה הסתיימו עד למועד זה ובין אם לאו.
- 32.8 הוצאות ארנונה, חשמל ומים בתקופת ביצוע השיפוצים, יחולו על בר הרשות, ממועד מסירת שטח העמדת העגלה לבר הרשות.
33. **תשלום בגין השימוש בחשמל ומים ורשות שימוש במחסן:**
- 33.1 בנוסף לתשלום דמי ההרשאה, והשימוש בחשמל ומים, ישלם בר הרשות עבור השימוש במחסן סכום של 200 ₪ לחודש. סכום זה ישולם באמצעות ההמחאות הדחוייות במפורטות בסעיף 32.2 שלעיל.
- 33.2 היה ויותקנו כאמור מוני חשמל ומים, בכל חודש ישלם בר הרשות מקדמה על חשבון תשלומי המים והחשמל, בחודש החולף, בסכום של 800 ₪ (שמונה מאות ₪). מקדמה זו תשולם באמצעות ההמחאות הדחוייות המפורטות בסעיף 32.2 שלעיל.
- עם קבלת חיובי החשמל והמים לחודש החולף, תיערך התחשבנות וחשבוננו של בר הרשות יחויב או יזוכה בהתאם.
- היה והמקדמה תהיה נמוכה מהתשלומים בפועל, ישלם בר הרשות את ההפרש בתום 14 יום ממועד קבלת החשבונות.
- היה והמקדמה תהא גבוהה מהתשלומים בפועל, תיוותר היתרה בידי האוניברסיטה כתשלום על חשבון הוצאות החודש העוקב, וחוזר חלילה.
- 33.3 כל התשלומים המפורטים בסעיפים 33.1 ו-33.2, יהיו צמודים למדד הבסיסי וישולמו במועד בו ישולמו דמי ההרשאה.

.34

התחייבות בר הרשות ו/או מנהליו:

מוסכם בזאת בין הצדדים, כי הוראות הסכם זה מחייבות את בני הרשות, ביחד ולחוד, וכי אם בר הרשות הינו תאגיד, מצהיר ומתחייב בזאת מנהלו ה"ה _____, כי יהיה אחראי אישית, לקיום מלוא התחייבויותיו של בר הרשות שעפ"י הסכם זה, וערבותו זו תינתן גם בשוליו של הסכם זה.

.35 **מ ב ו ט ל**.36 **חיבור לרשת ממוחשבת:**

בר הרשות מתחייב, בהתאם לדרישות האוניברסיטה להפעיל בעגלה, לצרכי עבודה ותקשורת שוטפת עם האוניברסיטה ויחידותיה, מחשב אישי עדכני ברמה סטנדרטית המאפשרת הכרת יישומי תוכנת Windows עם כרטיס תקשורת עדכני.

.37 **איסור העברת מניות:**

היה ובר הרשות הינו תאגיד, מתחייב בזאת בר הרשות שלא לאשר העברת מניות התאגיד, מכל מין וסוג שהוא (המוחזקות ע"י בעלי המניות שביום חתימת הסכם זה) לאחרים, וכן לא להנפיק מניות ו/או כתבי אופציה ו/או אג"ח להמרה וכל ני"ע המירים כיו"ב, מבלי לקבל על כך הסכמת האוניברסיטה, בכתב ומראש.

.38 **ק י ז ו ז:**

האוניברסיטה תהא רשאית לקזז מכל סכום שתהא חייבת לבר הרשות, כל סכום שבר הרשות יהיה חייב לה, והכל גם ביחס לחובות שאינם קצובים ו/או שטרם הגיע מועד התגבשותם ו/או הינם בגדר חובות עתידיים, וזאת בתנאי שעיקבה את ביצוע הקיזוז ונתנה לבר הרשות התראה מראש ובכתב של 14 ימים ובר הרשות לא שילם לאוניברסיטה את הסכום שהוא חב בו. סעיף זה יחול גם ביחס לכל סכום שתהא האוניברסיטה חייבת לחברות שבשליטת אותם בעלי מניות הפועלות בשטחי האוניברסיטה ו/או בני רשות משנה (ככל שנתנה האוניברסיטה הסכמתה לרשות משנה), באופן שיאפשר לאוניברסיטה קיזוז בין כל החברות הללו.

.39 **ויתור מטעם האוניברסיטה:**

כל התחייבות, ויתור הנחה וכל שינוי בתנאי הסכם זה, מטעם האוניברסיטה לא יהיו בני תוקף אלא אם כן ייעשו בכתב ויחתמו בידי מי שמוסמך לחתום בשם האוניברסיטה.

.40 **ב י ו ל:**

הוצאות ביול הסכם זה, אם יחולו, יחולו על בר הרשות וישולמו על ידו.

.41 **כ ת ו ב ו ת:**

כתובות הצדדים לצרכי הסכם זה הינן:

41.1 האוניברסיטה - באמצעות מזכיר ועדה משקית-כלכלית ונכסים, אוניברסיטת תל-אביב, רמת-אביב, ת"א.

41.2 בר הרשות -

ולראיה באו הצדדים על החתום:

בר - הרשות

האוניברסיטה

א י ש ו ר

אני הח"מ, עו"ד/רו"ח _____, מאשר בזאת כי הסכם זה על נספחיו, נחתם ע"י
 _____ וע"י _____ שהינם מורשים לחתום בשם
 _____, וכי חתימותיהם בצירוף חותמת החברה, מחייבים את התאגיד לצרכי
 התקשרותו שעפ"י הסכם זה.

תאריך _____ חתימה _____

כתב ערבות

אנו הח"מ,

שם: _____ ת.ז. _____ כתובת: _____

שם: _____ ת.ז. _____ כתובת: _____

ערבים בזאת, יחד ולחוד, בערבות אוואל לכל התחייבויותיו של בר הרשות שעפ"י האמור בהסכם זה.

א י ש ו ר

אני הח"מ _____ עו"ד, מאשר(ת) בזה כי ה"ה _____ הופיע בפני ביום _____, ולאחר שהסברתי לו את מהות חתימתו דלעיל, חתם בפני כערב לכל התחייבויותיו של בר הרשות שעפ"י הסכם זה.

תאריך _____ חתימה _____

א י ש ו ר

אני הח"מ _____ עו"ד, מאשר(ת) בזה כי ה"ה _____ הופיע בפני ביום _____, ולאחר שהסברתי לו את מהות חתימתו דלעיל, חתם בפני כערב לכל התחייבויותיו של בר הרשות שעפ"י הסכם זה.

תאריך _____ חתימה _____

נספח א'

רשימת הציווד והריהוט של האוניברסיטה הנמצא בשטח פעילותה של העגלה

אין ציווד של האוניברסיטה בעגלה.

נספח ב'
מחירון מוצרי מזון ושתייה בפקוח בעגלת ספריית למדעי החברה
ולניהול בתוקף מ-17.3.2019

מס'	תיאור המוצר	יחידת מידה	מחיר בסיס לעדכון בש"ח כולל מע"מ	מחיר מכירה בפועל בש"ח כולל מע"מ
1.	כריכים ועוגות לחמנייה גדולה עם: ביצה, סלט טונה או טונה, חומס או טחינה	לפחות 200 גרם	7.77	8.00
			4.62	4.50
			6.72	6.50
			7.24	7.00
2.	קרואסון או עוגת שמרים גדולה ללא מילוי (גם עם מילוי שוקולד)	כ-140 גרם	7.24	7.00
			7.24	7.00
			7.24	7.00
			7.24	7.00
3.	קרואסון או עוגת שמרים גדולה עם מילוי בורקס גבינה או תפו"א גדול	כ-160 גרם	7.24	7.00
			7.24	7.00
			7.24	7.00
			7.24	7.00
4.	משקאות קרים בקבוק מים מינרליים	500 מ"ל	6.40	7.00
			6.40	7.00
			6.40	7.00
			6.40	7.00
5.	פחית/ בקבוק קולה, קינלי, ספרייט רגיל או דיאט	330 מ"ל	6.40	7.00
			6.40	7.00
			6.40	7.00
			6.40	7.00
6.	משקה קל מסוג פרי תפוזים, אשכוליות, ענבים או אחר פריגת קפה ברד (כוס חד-פעמית)	330 מ"ל	8.40	9.00
			8.40	9.00
			8.40	9.00
			8.40	9.00
7.	משקאות חמים קפה הפוך (בכוס חד פעמית) קפה אספרסו קצר (בכוס חד פעמית) הערה: תוספת סויה (לכל סוגי שתייה החמה-ללא הגבלה)-1 ש"ח	250 מ"ל	7.14	7.00
			6.19	6.00
			7.14	7.00
			6.19	6.00
8.	חטיפים חטיף אנרגיה שיבולת שועל פירות ודבש שטראוס עלית פסק זמן	37 גרם	6.93	7.00
			6.72	6.50
			6.93	7.00
			6.72	6.50
9.	גלידות/שלגונים קרטיב קרח - מוצר רשות בלבד	1	2.94	3.00
			2.94	3.00
			2.94	3.00
			2.94	3.00
10.	ארטיק חלב, שוקולד, פירות וכו' - מוצר רשות בלבד	1	5.88	6.00
			5.88	6.00
			5.88	6.00
			5.88	6.00

קיימת חובה למכור כל סוגי מילוי הלחמנייה המפוקחת. במקרה שפריט ברשימה זו אזל קימת חובה על בר-הרשות לספק תחליף הולם באותו המחיר. מחיר המוצרים המפוקחים ברשימה הוא מחיר המקסימום של המוצרים האמורים.

הבהרות:

מחירי המוצרים המפוקחים לעיל יהיו צמודים למדד המחירים (סעיף "ארוחות מחוץ לבית, לוח 12 עמ' 20 בירחון הסטטיסטיקה של המחירים" של חודש פברואר 2019 שפורסם ב-15.3.2019). עדכון המחירים המפוקחים של המחירים בעמודה מחיר בסיס לעדכון בש"ח כולל מע"מ ייעשה בכל מועד בו תחול עליה במדד הנ"ל ב-5% ומעלה ממועד העדכון האחרון והם כאמור יהיו בסיס לעדכון הבא. המחירים בעמודה של מחיר מכירה בפועל בש"ח כולל מע"מ מעוגלים ל-50 אגורות. במידה ותהיה עלייה או ירידה בגובה המע"מ תעשה הוספה או הפחתה ממועד העדכון האחרון.

נספח ג'1

הוראות תחזוקה, בטיחות, הפעלה של העגלה לממכר מזון ומשקאות

1. **תחזוקה ניקיון ואיכות הסביבה:**
 - 1.1 על בר הרשות החובה והאחריות לתפעל את העגלה באופן רצוף, סביר ויעיל, תוך שמירה קפדנית על ניקיון מוחלט של העגלה, הציוד והכלים של עובדיה ולבושם, תוך הקפדה על תנאים היגייניים נאותים ומתוך ציות לכל חיקוק ולכל הוראה - העשויה להינתן מזמן לזמן, ע"י רשות מוסמכת ו/או ע"י האוניברסיטה בענייני תברואה.
 - 1.2 תחזוקה וניקיון קבועים יכללו את כל השטחים הפנימיים הצמודים לעגלה בתוך הבניין ובשטחי הישיבה.
 - 1.3 בר-הרשות יפנה במהלך כל שעות הפעילות את הכוסות ושאר הפסולת המצויים על השולחנות שבלובי וסביבתם בתוך הבניין ובשטח הישיבה. כמו-כן ידאג לנקות המקומות בהם נשפך משקה חם/קר (על השולחנות, על הכיסאות וסביבתם).
 - 1.4 בר-הרשות ידאג לסידור הכיסאות והשולחנות שבלובי בכל שעות הפעילות של העגלה.
 - 1.5 ליד העגלה יוצבו מיכלי אשפה. פינוי המיכלים יהיה באחריות בר-הרשות.
 - 1.6 עלויות תיקון נזקים שייגרמו לבניין או לסביבתו כתוצאה מפגם או הפעלה לא נכונה של העגלה יהיו על-חשבון בר-הרשות.
2. **פינוי אשפה:**
 - 2.1 בר הרשות יקפיד לפנות האשפה לפחות פעם ביום מהעגלה בשקיות אשפה חזקות וסגורות כדבעי.
 - 2.2 פינוי אשפה שוטף מהעגלה יתבצע אך ורק לתוך מכלי האשפה והדחסניות של האוניברסיטה.
 - 2.3 אין להשליך קופסאות קרטון ריקות לתוך המיכלים. יש לרכזם בצמוד למכולות.
 - 2.4 קיים איסור מוחלט להניח ציוד או שקיות אשפה והדחסניות.
 - 2.5 קיים איסור מוחלט להחנות רכב בצמוד למכולות האשפה, פרט לפריקה והעמסה נדרשים. בתום הפריקה והעמסה, חובה לפנות את הרכב מהמקום.
3. **שימוש בחשמל ומים:**
 - 3.1 שקעי החשמל יהיו מוגני מים, מקובעים וציביים.
 - 3.2 חל איסור בשימוש בכבלים מאריכים או אביזרים ארעיים בהתחברות למערכת החשמל.
4. **הצבת תאי פינוי לבקבוקי פלסטיק ופחיות:**

הפחיות והבקבוקים למחזור שבפחי האשפה וארונות איסוף הפחיות יאספו רק על ידי עובדי אגודת הסטודנטים או ע"י גורם מטעם האוניברסיטה.
5. **איסור פעילות מסחרית בעגלה שלא בתחום המזון:**
 - 5.1 ככלל אין להוציא דוכן/דלפק ולבצע מכירה של העגלה מחוץ לבניין בו היא פועלת.
 - 5.2 חל איסור לבצע פעילות מסחרית כלשהי שלא בתחום המזון.
 - 5.3 אין להפעיל מערכת שמע ע"י בר-הרשות.
6. **בטיחות:**
 - 6.1 הגישה אל ציוד כיבוי האש תהיה פנויה ממכשול כלשהו.
 - 6.2 אין לשנות מיקום ציוד כיבוי אש (מטפים, גלגלונים, זרנוקים ומזלגים).
 - 6.3 בר-הרשות יבצע התקנת ציוד כיבוי אש עפ"י הנחיות שירותי הכיבוי שיפורסמו מעת לעת.
 - 6.4 רצפת השירות של העגלה תהיה יבשה כדי למנוע החלקה או נפילה של לקוחות.
 - 6.5 אחסנת אריזות, ציוד וכו' תהיה בצורה בטוחה ותימנע נפילתם או קריסתם.
 - 6.6 אין לבצע שינויים במערכות האנרגיה והתשתית (חשמל, מים, ביוב וכו') ללא אישור אגף הנדסה ותחזוקה.
 - 6.7 אין לאחסן בארון החשמל חפצים ו/או חומרים, לבד ממתקני החשמל עצמם. הגישה לארון תהיה פנויה.
 - 6.8 כל ציוד חשמלי שיימצא בעגלה יהיה תקין ובעל תו תקן מוכר בישראל.
 - 6.9 אין להסיר אמצעי מיגון מכאניים ממכונה כלשהי.
 - 6.10 אחסון חומרי ניקוי וחיטוי בארונות סגורים ומשולטים.
 - 6.11 בר-הרשות יציג במספר מקומות בולטים את "טופס מידע חירום" הכולל את רשימת הטלפונים אליהם צריך להתקשר במקרה חירום.
7. **הוראות בטיחות במחסן:**
 - 7.1 יש להרכיב אצטבאות צמודים מחוזקים בקיר כדי לאפשר אחסון מסודר.
 - 7.2 יש להציב מטף כיבוי אש מסוג אבקה במשקל 6 ק"ג בפתח המחסן.
 - 7.3 יש להקפיד על אחסון דברים כבדים בחלק התחתון ודברים קלים בחלק העליון.
 - 7.4 יש להקפיד על סגירת כל האריזות. אין להשאיר אריזות פתוחות.
 - 7.5 כל הורדת ציוד יעשה על ידי סולם מתאים.

משקאות אלכוהוליים:

.8

חל איסור על מכירת משקאות אלכוהוליים פרט לבירה ובכל מקרה לגיל 18 ומעלה. חובה להציב שילוט מתאים כנדרש בחוק.

נספח ג'2

תקנות ונוהלי תברואה ושמירת מזון - עגלות

להלן תמצית תקנות ונהלי משרד הבריאות בתחום התברואה והמזון. חובה לפעול על פיהם וכן על-פי התקנות הנוספות האחרות המחייבות עפ"י חוק. כמו-כן יש לפעול עפ"י תקנות חדשות שיותקנו מעת לעת ע"י משרד הבריאות בתחומים אלה.

להלן תמצית דגשים חשובים בתקנות ונהלי תברואה ושמירת מזון מתקנת משרד הבריאות לעגלות

1. טמפרטורות המזון בפסי ההגשה קר וחס במקררים ובמקפיאים
 - טמפרטורת המזון החם - 65°C ומעלה.
 - טמפרטורת המזון הקר - 5°C - 4°C ומטה.
 - טמפרטורת הכריכים - 8°C ומטה.
 - טמפרטורת המזון הקפוא - 18°C - ומטה.
2. כריכים
 - 2.1 הכריכים הנמכרים בעגלה חייבים להגיע ממתבחה עם רישיון ייצור כריכים ואספקה למיקום אחר ותעודת כשרות.
 - 2.2 סימון כריכים
חובה שעל הכריך יהיה מפורט סוג הכריך, תאריך ייצור, תאריך תפוגה, משקל, שם החברה, אישור כשרות ועוד בהתאם להנחיות משרד הבריאות.
3. ארבעת היסודות של טיפול הנכון במזון (תמצית)
 - 3.1 רכישת מזון ממקורות בטוחים.
 - 3.2 מניעת כניסת גורמי קלקול (חיידקים) למזון.
 - 3.3 מניעת ריבוי גורמי קלקול (חיידקים) במזון.
 - 3.4 השמדת חיידקים במזון ציוד וכלים.
4. תנאים להתרבות חיידקים (תמצית)
 - 4.1 טמפרטורה לא לפי הנחיות משרד הבריאות.
 - 4.2 זמן.
 - 4.3 לחות, מים, רטיבות.
 - 4.4 מזון זמין.
 - 4.5 סביבה נאותה - PH.
 - 4.6 הימצאות או היעדרות חמצן (תלוי בסוג החיידק).
 - 4.7 חומרים משמרים (לא לפי התקן).

שילוב של גורמים שונים מאיץ את התרבותם

זמן וטמפרטורה הם 2 נושאים מהותיים למניעת התרבות חיידקים והם באחריותו וטיפולו של בר-הרשות

5. כללים לעובד במזון (תמצית)

- 5.1 לפני טיפול במזון רוחצים ידיים במים וסבון עד המרפקים, כמו-כן בכל מעבר בין האזורים במטבח (לדוגמה במעבר מטיפול בבשר גולמי לטיפול בירקות) שוטפים ידיים במים וסבון כאמור עד המרפקים.
- 5.2 בחזרה משירותים או ששורכים את הנעליים או כל פעולה דומה גם רוחצים ידיים במים וסבון כאמור עד המרפקים.
- 5.3 ניגוב רק בנייר ניגוב כי שימוש במגבת בד אסורה.
- 5.4 אין לענווד צמידים, תכשיטים וכו' הם מפריעים ומסוכנים בעת הטיפול במזון.
- 5.5 יש להרחיק כלי זכוכית משטח העגלה כי אלו הכללים למזון נקי מחפצים זרים ומסוכנים.
- 5.6 כמשתעלים או מתעטשים רוחצים ידיים היטב עפ"י הכללים כמפורט בסעיף 3.8.1.
- 5.7 חל איסור מוחלט על עובד חולה, מקורר, משלשל וכו' לבוא במגע עם מזון. יש לדווח מיד לממונים.
- 5.8 חל איסור מוחלט על עישון בחדרי האוכל והמטבחים.
- 5.9 כדי למנוע מעבר חיידקים יש להקפיד על ניקיון וגזירת הציפורניים.
- 5.10 כובע וחלוק עבודה נקיים מגנים על המזון לפיכך תמיד מסירים אותם לפני הכניסה לשירותים.

נספח ג'3

הוראות ביטחון

במהלך הפעילות השגרתית בקמפוס ולאורך כל ימות השנה קיימת תנועת אנשים רבה באזור המזנונים או עגלות המזון שבקמפוס החל משעות הבוקר ועד למועד סגירתם.

מסיבות של בטיחות וביטחון כללי וכן לאור קיומן מעת לעת של התראות בדבר כוונתם של ארגוני טרור לבצע פעולות טרור גם בתוך הקו הירוק, הנכם נדרשים, יחד עם העובדים המועסקים מטעמכם בעגלה, לנקוט אמצעי זהירות ולהיות ערניים ודרוכים בכל הקשור לביטחון ולשמירה על הסדר הציבורי בעגלה ובסמוך אליה.

לתשומת ליבכם כי בעבר הועברו אלינו, לא פעם, דיווחים מאנשי סגל ומסטודנטים על מקרים של השארת חפצים וציוד עזוב ללא בעלים בסמוך לעגלות ודווח שהעובדים בהן אינם ערניים מספיק ואינם נוקטים את הפעולות הנדרשות במקרים אלה.

לאור האמור, הנך מתבקש/ת להקפיד על ביצוע הפעולות הבאות:

א. סריקה ביטחונית:

- (1) מדי בוקר, עם ההגעה לעגלה ולפני הפעלתה לקהל הרחב, יש לבצע סריקה ביטחונית יסודית בכל איזור העגלה, כולל בשטחים החיצוניים הסמוכים לה ובפחי האשפה הסמוכים לה, על מנת לוודא שאין במקום חפץ חשוד או פעילות חריגה.
- (2) עם סיום העבודה בעגלה ובטרם נעילתה יש לבצע סריקה ביטחונית יסודית נוספת על מנת לוודא שלא הושאר, בעגלה או בסמוך אליה, כל חפץ חשוד.
- (3) במהלך היום יש לבצע מדי פעם סריקה על מנת לאתר חפצים חשודים בסמוך לעגלה ובסביבתה.

ב. טיפול בחפץ חשוד:

- (1) אם הנך מאתר/ת חפץ ללא בעלים (תיק, תרמיל, שקית וכיו"ב), עליך לברר במהירות עם כל הנוכחים במקום אם החפץ שייך למי מהם.
- (2) אם אינך מאתר/ת את בעל החפץ, עליך לדווח מיד על החפץ החשוד ליחידת הביטחון של האוניברסיטה בטלפון: 5555 רב קווי, טלפון חירום - 8222 ובמקביל לפנות ולהרחיק, בשקט ובמהירות, את הקהל ואת עובדי העגלה מהאזור שבו נמצא החפץ החשוד.
- (3) חל איסור לנגוע או להזיז את החפץ החשוד ממקומו.
- (4) הטיפול בחפץ החשוד יבוצע על ידי חבלן משטרה בלבד.

ג. טיפול באנשים חשודים:

אם הנך מזהה אדם לא מוכר וחשוד המבצע או מנסה לבצע פעילות פלילית או פעילות חריגה אחרת, הנך מתבקש/ת לדווח על כך מיד ליחידת הביטחון של האוניברסיטה, ובמקביל לפעול כמיטב יכולתך על מנת למנוע את ביצוע הפעילות החריגה במקום.

ד. העסקת עובדים:

- (1) עליך להעסיק בעגלה רק עובדים מורשים בהתאם לחוזה ולחוק.
- (2) על העובדים בעגלה לשאת עימם תעודת זהות לצורכי הזדהות.
- (3) עליך להעביר רשימה שמית של עובדי העגלה ליחידת הביטחון של האוניברסיטה. רשימה זו תכלול את הפרטים הבאים: שם העובד, מס' ת.ז., כתובת, טלפון ותפקיד. כמו כן יש לצרף צילום ת.ז. (לא יתקבל צילום של תעודה אחרת).
- (4) אין להלין עובדים באוניברסיטה.

ה. תנועה וחניה של רכב עובדים וספקים:

- (1) הנך מתבקש להקפיד שרכב ספקים המביא סחורה לעגלה, יחנה במקום חניה מסודר ובאופן שלא ישבש או יחסום את תנועת הולכי הרגל וכלי הרכב במקום.
- (2) לתשומת ליבך שעל מנת לא לשבש את התנועה והחניה בקמפוס בשעות הפעילות, **כניסת משאיות לצורך הבאת סחורה לעגלה תתאפשר מדי יום רק עד שעה 07:30 ולאחר השעה 17:00.**
- (3) עם זאת, כניסת טנדרים או טרנזיטים המביאים סחורה לעגלה תותר במשך כל שעות היום.

- (4) רכב המביא סחורה לעגלה יהיה רשאי להיכנס לקמפוס רק לאחר הצגת תעודת משלוח תקפה, הצגת תעודות זהות לזיהוי הנהג ועוזרו, ובדיקת ארגז הרכב.
- (5) רכב נותן שירות שיחנה ברחבי הקמפוס בניגוד להוראות החניה, תיאסר כניסתו בעתיד לקמפוס.
- (6) יש לידע ולהנחות את הספקים ונותני השירות בדבר ההנחיות המפורטות לעיל.
- (7) **על בר הרשות להקפיד להחנות את כלי הרכב להם נופק אישור חניה רק במקומות חניה מוסדרים ובכפוף להוראות החניה. חניה במקום אסור עשויה להביא לחיוב כספי בהתאם לנוהלי האוניברסיטה.**

דיווח:

בכל מקרה של זיהוי אדם חשוד, חפץ חשוד, הפרת הסדר הציבורי או אירוע חריג אחר, יש לדווח מיד ליחידת הביטחון של האוניברסיטה טלפון רב קווי – 5555, או טלפון חירום 8222.

יש להנחות את כל העובדים בעגלה לפעול על פי המפורט בנספח זה.

**נספח ד'
נוסח ערבות ביצוע**

תאריך _____

לכבוד
אוניברסיטה תל אביב
רמת אביב, תל אביב

הנדון: כתב ערבות מס'

1. עפ"י בקשת _____ (להלן: "**בר הרשות**"), אנו ערבים בזה כלפיכם, בערבות בלתי חוזרת, בלתי תלויה ולא ניתנת לביטול, לתשלום כל סכום, עד לסך כולל של _____ (להלן: "**סכום הקרן**"), בתוספת הפרשי הצמדה למדד (כהגדרתו להלן), עפ"י החישוב המפורט שלהלן (סכום הקרן, בתוספת הפרשי הצמדה למדד (כהגדרתו להלן), יכונה להלן: "**סכום הערבות**"), שתדרשו מאת בר הרשות.
2. אופן חישוב הפרשי ההצמדה:
 - 2.1 "**המדד**" - מדד המחירים לצרכן, המתפרסם ע"י הלשכה המרכזית לסטטיסטיקה, ובהעדר פרסום כאמור, כל מדד רשמי אחר שיבוא תחתיו.
 - 2.2 "**המדד החדש**" - המדד שפורסם לאחרונה לפני התשלום בפועל עפ"י כתב ערבות זה.
 - 2.3 "**המדד הבסיסי**" - המדד בגין חודש יוני 2021 שמפורסם ביום 15 בחודש יולי 2021, העומד על _____ נקודות (בסיס _____).
3. אם במועד ביצוע תשלום כלשהו עפ"י כתב ערבות זה יתברר, כי המדד החדש גבוה מהמדד הבסיסי, יהיו הפרשי ההצמדה סכום השווה למכפלת ההפרש בין המדד החדש למדד הבסיסי בסכום הנדרש לתשלום עפ"י כתב ערבות זה, ומחולק במדד הבסיסי. אם במועד ביצוע תשלום כלשהו עפ"י כתב ערבות זה, יתברר כי המדד החדש נמוך מהמדד הבסיסי, אזי נשלם לכם את סכום הקרן.
4. אנו מתחייבים לשלם לכם כל סכום שיידרש על ידכם, עד לסכום הערבות, תוך 7 (שבעה) ימים מיום דרישתכם הראשונה בכתב, שתתקבל במעננו כמצוין בתחתי מסמך זה, וזאת בלי שיהיה עליכם להציג לנו מסמך או ראיה נוספים על דרישתכם האמורה או לנמק את דרישתכם או להוכיחה באופן כלשהו, ובלי שיהיה עליכם לדרוש את הסכום, מראש או בדיעבד, מאת בר הרשות, או לפתוח בהליך משפטי נגד בר הרשות.
5. אתם זכאים ורשאים לממש ערבות זאת, מעת לעת, על כל סכום שיקבע על ידכם מתוך סכום הערבות, ובלבד שסך כל הסכומים שידרשו על ידכם וישולמו על ידינו בגין ערבות זאת לא יעלה על סכום הערבות. לפיכך, אם לא תממשו ערבות זאת במלואה בפעם אחת, תישאר הערבות בתוקפה לגבי יתרת סכום הערבות הבלתי ממומשת.
6. ערבות זו תישאר בתוקפה עד ליום _____ ועד בכלל. לאחר מועד זה תהיה הערבות בטלה ומבוטלת.
7. ערבות זו אינה ניתנת להסבה.

בכבוד רב,

[שם וכתובת הבנק הערב]

נספח ה' **רשימת ההפרות והפיצוי המוסכם**

1. בר הרשות שערך הסכם עם האוניברסיטה באשר לניהול עגלה (להלן: "בר הרשות") מתחייב בזאת לציית להוראות ההסכם ולהחלטותיה של ועדת המכרזים משקית כלכלית ונכסים (להלן: "הועדה"), כמפורט בנספח זה.
2. בר הרשות יתחייב בתשלום פיצוי או דמי נזק באם יעשה יגרום ע"י מחדל לאחד הדברים הבאים (להלן: "ההפרות").
 - 2.1 **הפרות הכלולות בקבוצה א'** (להלן: "הפרות קבוצה א'")
 - 2.1.1 אי ניקיון באזור פעילות העגלה.
 - 2.1.2 אי מילוי אחת או יותר מהוראות הסכם זה, שאינן נכללות בסעיף 2.1, 2.2 ו- 2.3 שלהלן.
 - 2.1.3 העדר מחירון או מחירונים ליד המצרכים.
 - 2.1.4 אי הקפדה על שעות המכירה.
 - 2.1.5 עבירות תנועה וחנייה בכניסה לקמפוס ובשטח האוניברסיטה.
 - 2.1.6 אי מילוי הוראות בטיחות בהתאם לנהלים של האוניברסיטה.
 - 2.2 **הפרות הכלולות בקבוצה ב'** (להלן: "הפרות קבוצה ב'")
 - 2.2.1 הפרה חוזרת מבין הפרות קבוצה א'.
 - 2.2.2 חוסר משקל או נפח במנות מוגשות כשנקבע להן משקל או נפח מסוים בהסכם ו/או גביית מחיר העולה על המחיר המותר והמוסכם עבור מוצרים שבפיקוח.
 - 2.2.3 אחזקה לקויה של הציוד והמתקנים השייכים לאוניברסיטה.
 - 2.2.4 מכירת מאכלים ו/או משקאות לא טריים או מקולקלים.
 - 2.3 **הפרות הכלולות בקבוצה ג':** (להלן: "הפרות קבוצה ג'")
 - 2.3.1 הפרה חוזרת מתוך הפרות קבוצה ב' לרבות הפרה חוזרת לפי סעיף 2.2.1.
 - 2.3.2 אי הגשה ו/או חידוש של הרישיונות למיניהם במועדם.
 - 2.3.3 אי הגשה ו/או אי חידוש שוטף של הביטוחים למיניהם בהסכם.
 - 2.3.4 אי ביצוע הוראה שניתנה בכתב ע"י ועדת מכרזים משקית כלכלית ונכסים.
 - 2.3.5 שימוש בעגלה שלא למטרות להן היא מיועדת וללא אישור ועדת מכרזים משקית כלכלית ונכסים.
 - 2.3.6 פיגור בתשלום דמי ההרשאה וחשבונות לאוניברסיטה.
 - 2.3.7 פיגור בהגשת דיווחים על הכנסות העגלה.
 - 2.3.8 הזרמת חומרים אסורים לשפכים בניגוד להוראות כל דין ו/או ללא היתר מהרשות המוסמכת.
- 2.4 **הפרות הכלולות בקבוצה ד'** (להלן: "הפרות קבוצה ד'")
 הפרה חוזרת מבין ההפרות המנויות בקבוצה ג'.

2.5 "הפרה" במקרה של הפרות מתמשכות, כל יום בו מתקיימת סטייה מהוראות ההסכם, מהווה הפרה חדשה בפני עצמה.

"הפרה חוזרת" לעניין סעיף זה, משמעה - הפרה חוזרת של הוראות ההסכם במהלך אותה שנת ההרשאה.

2.6 **שיעור הפיצויים המוסכמים:** (נכון ליום 17.3.2019)

- 2.6.1 על כל הפרה הכלולה בקבוצה א' - ישלם בר הרשות פיצוי מוסכם בסך של 426 ₪.
- 2.6.2 על כל הפרה הכלולה בקבוצה ב' - ישלם בר הרשות פיצוי מוסכם בסך של 652 ₪.
- 2.6.3 על כל הפרה הכלולה בקבוצה ג' - ישלם בר הרשות פיצוי מוסכם בסך של 874 ₪.
- 2.6.4 על כל הפרה הכלולה בקבוצה ד' – ישלם בר הרשות פיצוי מוסכם בסך של 1,727 ₪.
- 2.6.5 שיעורם של הפיצויים המוסכמים המפורטים לעיל יעודכנו במועד עדכון מחירי המוצרים בפיקוח כאמור בנספח ב' 1 בשיעור השווה לשיעור העדכון במועד האמור.

3. תלונה בדבר הפרת ההסכם, מבין ההפרות המנויות בסעיף 2 דלעיל, תוגש למנהל יחידת נכסים והתקשרויות כלכליות באגף הנדסה ותחזוקה ותיבדק על ידו.

4. במקרה שבו ימצא מנהל יחידת נכסים והתקשרויות כלכליות באגף הנדסה ותחזוקה כי בר הרשות הפר את הוראות הסכם זה יהיה מוסמך לחייב את בר הרשות בתשלום פיצוי מוסכם וזאת בנוסף לכל החזר הוצאה שנגרמה לאוניברסיטה בפועל כתוצאה מההפרה, בהתאם לשיעור הפיצויים המוסכמים, כאמור בסעיף 2.6 דלעיל, ובתנאי כי ניתנה לבר הרשות הזדמנות להציג את עמדתו בפני מנהל נכסים, התקשרויות משקיות כלכליות ותקציבים באגף הנדסה ותחזוקה במועד שייקבע. עבר המועד ובר הרשות לא הופיע להציג את עמדתו בפני מנהל נכסים, התקשרויות משקיות כלכליות ותקציבים באגף הנדסה ותחזוקה יהיה רשאי להחליט בעניינו מבלי להמתין עוד.

5. בר רשות שחויב בתשלום פיצוי מוסכם ו/או החזר הוצאות, כאמור בסעיף 4 לעיל, רשאי לערער על ההחלטה תוך 14 יום מיום שנמסרה לו ההחלטה. הערעור יוגש באמצעות מנהל יחידת נכסים והתקשרויות כלכליות באגף הנדסה ותחזוקה.

6. הודעה בדבר חיוב בר הרשות בתשלום פיצוי מוסכם ו/או החזר הוצאות כאמור לעיל, תומצא לו בכתב והעתק הימנה יומצא לגזברות האוניברסיטה לשם חיוב חשבונו של בר הרשות, בהתאם.

7. המועד לתשלום הפיצוי המוסכם ו/או החזר הוצאות יהא תוך 21 יום ממועד קבלת החלטת מנהל יחידת נכסים והתקשרויות כלכליות באגף הנדסה ותחזוקה.

**נספח ו'
מ ב ו ט ל**

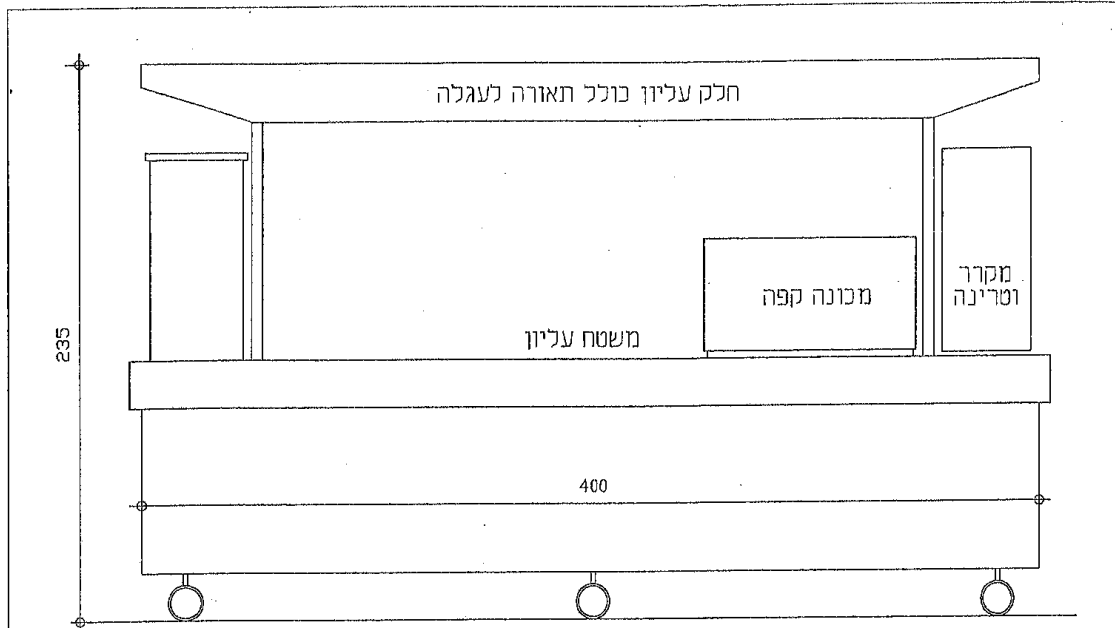
**נספח ז'
מפרט טכני לעגלה**

1. מפרטי טכני להצבת העגלה והפעלתה

- | | |
|-----|--|
| 1.1 | העגלה תהיה ניידת באמצעות גלגלים עם מנגנון עצירה. |
| 1.2 | העגלה תהיה גבוהה ביחס לרצפה ב-20 ס"מ לפחות. |
| 1.3 | לעגלה יהיה חיבור מים זורמים מהבניין בו היא תוצב. |
| 1.4 | לעגלה תהיה תאורה עצמאית. |
| 1.5 | ניתן להציב מקרר אחד מאחורי העגלה. |

**יובהר כי בר הרשות לא יהא רשאי להציב את העגלה מבלי שקיבל את אישור האוניברסיטה
מראש ובכתב לתשריט העגלה ומידותיה.**

נספח ח' תשריט של העגלה



חזית קדמית

עגלה ניידת באמצעות גלגלים עם מנגנון עצירה.
מידות עגלה: 410/100/235.

העגלה תהיה מוגבהת ביחס לריצפה בכ- 20 ס"מ.
לעגלה יהיה חיבור מים זורמים מהבנין בו היא תוצב.
לעגלה תהייה תאורה עצמאית.

ניתן להציב מקרר אחד מאחורי העגלה בנוסף למקררים
המשולבים בעגלה.

מקרר אחורי- במידות שלא יעלו על 120/70/210
ארונות, מגירות ומקררים - לנעילה.

המימדים המפורטים בשרטוט הינם מקסימליים,
כל חריגה מעבר למידות אלה מחוייב באישור האוניברסיטה.

צורה, גוונים, חומרים ותכנית מפורטת באישור אדריכל האוניברסיטה.

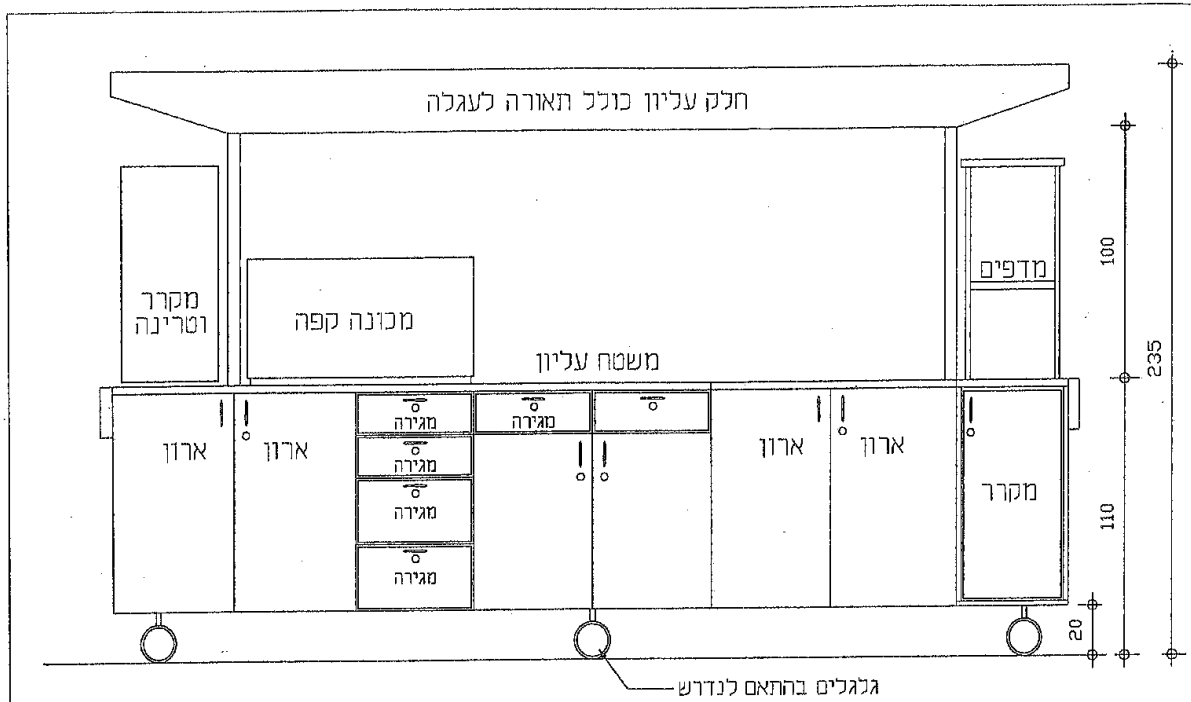


אוניברסיטת תל-אביב
אגף הנדסה ותחזוקה

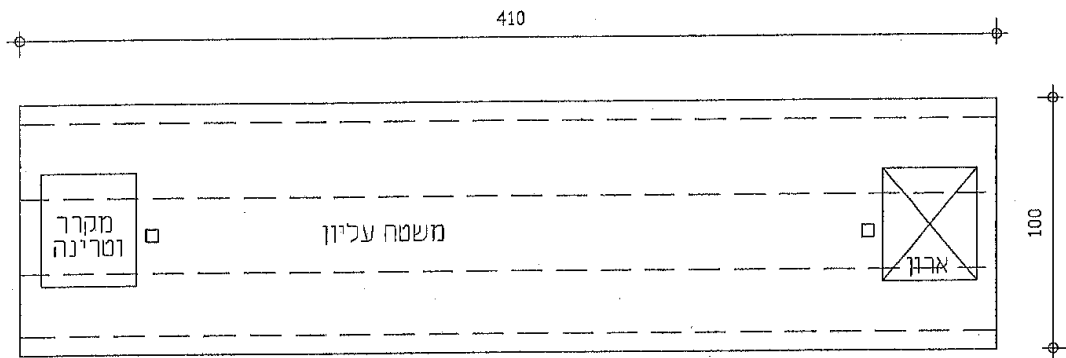
עגלה לממכר מזון ושתייה
תרשים רעיוני 1:25

4.7.04

תאריך:



חזית אחורית (מכיוון המוכר)



מבט על משטח עליון


 אוניברסיטת א"ת תל-אביב
 אגף הנדסה ותחזוקה

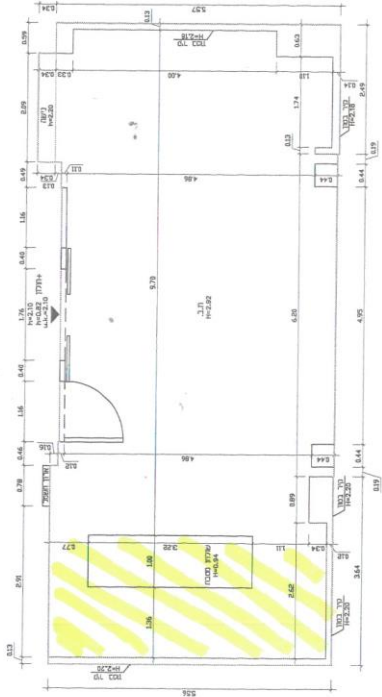
עגלה לממכר מזון ושתייה
תרשים רעיוני
 תאריך :
 4.7.04
 1:25

נספח ח' 1' תשריט מיקום העגלה

תשריט אובי הנניסה לבנין ספרייה למצוי הגדרה והפרט

תוכנית נוסח נרטק
קנה מידה 1:50

כל המדידות הן במטרים
אורך : אופקית
רוחב : אנכית
תוכנית זו אינה מהווה תוכנית גמר



קבוצת אולמא

לא נכנסו רישום

ZALD GEDMAP
תוכנית ומדידות - מערכת GIS

רשות חתום 888
עבר וידוי

משרד מדידות, תל אביב

תוכנית 888
תאריך 2018

תוכנית 888
תאריך 2018

תוכנית 888
תאריך 2018

נספח ט' – מבוטל

נספח י'

תאריך הנפקת האישור (/ /)		אישור קיום ביטוחים					
אישור ביטוח זה מהווה אסמכתא לכך שלמבוטח ישנה פוליסת ביטוח בתוקף, בהתאם למידע המפורט בה. המידע המפורט באישור זה אינו כולל את כל תנאי הפוליסה וחריגיה. יחד עם זאת, במקרה של סתירה בין התנאים שמפורטים באישור זה לבין התנאים הקבועים בפוליסת הביטוח יגבר האמור בפוליסת הביטוח למעט במקרה שבו תנאי באישור זה מייטיב עם מבקש האישור.							
מבקש האישור		המבוטח		אופי העסקה		מעמד מבקש האישור	
שם: אוניברסיטת תל-אביב ו/או גופים אוניברסיטאיים קשורים		שם:		<input type="checkbox"/> נדל"ן <input checked="" type="checkbox"/> שירותים <input checked="" type="checkbox"/> אספקת מוצרים <input type="checkbox"/> אחר: _____		<input type="checkbox"/> משכיר <input type="checkbox"/> שוכר <input type="checkbox"/> זכיון <input type="checkbox"/> קבלני משנה <input checked="" type="checkbox"/> מזמין שירותים <input checked="" type="checkbox"/> מזמין מוצרים <input type="checkbox"/> אחר: _____	
ת.ז.ח.פ. 589931187		ת.ז.ח.פ.					
מען: קרית האוניברסיטה, ת.ד. 39040 רמת-אביב, תל-אביב 6139001		מען:					
סוג הביטוח		מספר הפוליסה		נוסח ומהדורת הפוליסה		תחילה תאריך	
חלוקה לפי גבולות אחריות או סכומי ביטוח		סיום		סכום		גבול האחריות/ סכום ביטוח	
רכוש		יש לציין קוד כיסוי		מטבע		כיסויים נוספים בתוקף	
צד ג'		316 כיסוי רעידת אדמה 313 כיסוי בגין נזקי טבע 314 כיסוי גניבה, פריצה ושוד 309 ויתור על תחלוף לטובת מבקש האישור 328 ראשוניות		4,000,000 ₪		307 קבלנים וקבלני משנה 315 כיסוי לתביעות המל"ל 321 מבוטח נוסף בגין מעשי ו/או מחדלי המבוטח - מבקש האישור 322 מבקש האישור מוגדר כצד ג' 302 אחריות צולבת 328 ראשוניות 309 ויתור על תחלוף לטובת מבקש האישור	
אחריות מעבידים		319 מבוטח נוסף היה וייחשב כמעבידים של מי מעובדי המבוטח - מבקש האישור 328 ראשוניות 309 ויתור על תחלוף לטובת מבקש האישור		20,000,000 ₪			
אחריות המוצר		304 הרחב שיפוי לטובת מבקש האישור בגין אחריותו הנובעת מאחריות המבוטח עקב המוצרים 322 מבקש האישור מוגדר כצד ג' 302 אחריות צולבת 328 ראשוניות 332 תקופת גילוי - 12 חודשים תאריך רטרואקטיבי: 309 ויתור על תחלוף לטובת מבקש האישור		1,000,000 ₪			
אחר							
פירוט השירותים (בכפוף, לשירותים המפורטים בהסכם בין המבוטח למבקש האישור):							
041							
פירוט הנכסים המבוטחים							
סוג הנכס (לדוגמא: רכב/נדל"ן)				תיאור הנכס (לדוגמא: מספר רישוי/כתובת)			
ביטול/שינוי הפוליסה							
שינוי או ביטול של פוליסת ביטוח, למעט שינוי לטובת מבקש האישור, לא ייכנס לתוקף אלא 30 יום לאחר משלוח הודעה למבקש האישור בדבר השינוי או הביטול.							
חתימת האישור							
המבטח:							