

## הסכם הרשאה לניהול בית אוכל

הבניין:

בניין וולפסון

בר הרשות:

---

**תוכן העניינים**  
**(הפניה למספרי הסעיפים)**

	הגדרות
	מבוא
2	מתן ההרשאה
3	תקופת ההרשאה
4	התחייבות בר הרשות ביחס להיקף וטיב שירותיו ושמירת המבנה והציוד
4.3	ניקיון והיגיינה
4.4	כשרות
4.5	טיב המזון וכמותו
4.6	הצגת מחירון
4.7	שמירת המבנה
4.8	ציוד נוסף
4.10	הצבת מכונות אוטומטיות לממכר מזון ושתייה
5	מחירי מצרכים ושירותים שיספק בר הרשות, לרבות מוצרים בפיקוח
6	הזמנת כיבוד
7	העסקת עובדים ע"י בר הרשות
8	בדיקות רפואיות
9	הפסקת העסקה של עובדי בר הרשות בבית האוכל
10	העדר קשר משפטי בין האוניברסיטה לעובדי בר הרשות
11	הכנסות בית האוכל והוצאותיו
12	אספקת חשמל ומים לבית האוכל
13	מהות הקשר שבין האוניברסיטה לבר הרשות
14	ביטוחי בר הרשות
15	ביטוחי האוניברסיטה
17,16	נזקים לגוף או לרכוש

18	נזקים לעובדי בר הרשות
19	שיפוי ופיצוי
20	שינויים, תוספות ושיפוצים
21	ביקורת
22	הפרה וביטול
23	רשימת הפרות והפעלתה
24	ערבות למילוי התחייבויות בר הרשות
25	איסור העברת ההרשאה ושעבודה
26	רישיון עסק
27	פינוי המבנה והחזרתו עם הציוד לאוניברסיטה
28,29,30	כ ל י
31	דמי ההרשאה
32	התחייבות בר הרשות ו/או מנהליו
33	איסור העברת מניות
34	קיזוז
35	ויתור מטעם האוניברסיטה
36	סמכות שיפוטית
37	כתובות הצדדים

### **נספחים:**

	נספח א' - ציוד של האוניברסיטה
	נספח ב'1 - מחירון מוצרי מזון ושתייה בפיקוח
	נספח ב'2 - מחירון ארוחה מפוקחת, כולל פריטי מזון, משקל, נפח ומחיר ארוחה
	נספח ג' - הוראות תחזוקה, בטיחות והפעלה של בית האוכל
	נספח ג'1 - הוראות בטחון
	נספח ג'2 - תקנות נוהלי תברואה ושמירת מזון
	נספח ד' - נוסח כתב הערבות בהתאם לסעיף 24 להסכם
	נספח ה' - רשימת ההפרות והפיצוי המוסכם

נספח ו' - מ ב ו ט ל

נספח ז' - התחייבות לביצוע עבודות בינוי בבית האוכל

נספח ח' - הנחיות להקמת קרוי חורף (רשות)

נספח ט' - תשריט רעיוני בית האוכל

נספח י' – אישור קיום ביטוחים

## ה ס כ ם

שנערך ונחתם בתל-אביב, ביום לחודש 2022

ב י ן

### אוניברסיטת תל-אביב

(שתיקרא להלן, לשם הקיצור בשם "האוניברסיטה")

מצד אחד,

ל ב י ן

(שייקרא להלן, לשם הקיצור, בשם "בר הרשות")

מצד שני,

### פרק ראשון: הגדרות ומבוא

#### ה ג ד ר ו ת

בהסכם זה יהא לביטויים המפורטים להלן הפירוש הרשום בצידם:

" המבנה "

1. - - -

1.1 שטח של כ- 167 מ"ר (כולל מטבח ומחסנים), ובנוסף שטח של כ- 45 מ"ר עם סגירת חורף, המצוי בבניין הידוע כבניין וולפסון שבקמפוס האוניברסיטה ברמת-אביב.

1.2 שטחים פתוחים הצמודים למבנה הניתנים לניצול לצרכי ישיבה, והכל באישור האוניברסיטה.

" בית האוכל "

העסק של ניהול בית אוכל שאמור בר הרשות לנהל במבנה באמצעות הציוד שיירכש על ידו, כאמור להלן בהסכם זה, הכל עפ"י תנאי הסכם הרשאה זה למשך התקופה הנקובה בו.

" ה מ ו ז מ נ י ם "

אנשי הסגל האקדמי והמנהלי של האוניברסיטה והסטודנטים הלומדים בה, אורחים ואורחי האוניברסיטה.

" לוח המחירים "

לוח מחירי המצרכים שיספק בר הרשות בבית האוכל (כהגדרתו בסעיף 4.6 להלן).

אגף הנדסה ותחזוקה באוניברסיטה.	"ה א ג ף"
הוראות תחזוקה, בטיחות והפעלה של בית האוכל, ההוראות המפורטות בנספח ג' המצ"ב להסכם ומהווה חלק בלתי נפרד ממנו.	"נספח ג'"
הוראות בטחון.	"נספח ג'1"
כתב הערבות - האמור בסעיף 24 להסכם זה - שנוסחו מובא בנספח ד' המצ"ב להסכם זה ומהווה חלק בלתי נפרד ממנו.	"כתב ערבות"
תנאי הצמדה של דמי ההרשאה כמפורט בסעיף 31 להסכם.	"תנאי הצמדה"
רשימת ההפרות והפיצוי המוסכם הנקוב בצד כ"א מהן, האמורה בנספח ה' המצ"ב להסכם ומהווה חלק בלתי נפרד ממנו.	"רשימת ההפרות"
חודש לוח גרגוריאני.	"ח ו ד ש"
שנים-עשר חודשי לוח גרגוריאני.	"ש נ ה"
האוניברסיטה ובר-הרשות יחדיו.	"ה צ ד ד י ם"
ועדת המכרזים להנדסה, תחזוקה והתקשרויות משקיות כלכליות (בשבתה בנושאים משקיים כלכליים) של האוניברסיטה.	"ועדה משקית כלכלית"
מכרז פומבי מס' 2/2022 לבחירת בר רשות להפעלת בית אוכל בבניין וולפסון הפקולטה להנדסה ע"ש איבי ואלדר פליישמן	"המכרז"

## מ ב ו א

והאוניברסיטה הינה החוכרת של המבנה;	ה ו א י ל
והאוניברסיטה פרסמה מכרז פומבי 2/2022 לבחירת בר רשות להפעלת בית אוכל בבניין וולפסון הפקולטה להנדסה ע"ש איבי ואלדר פליישמן, הכל על פי ובהתאם למסמכי המכרז, הסכם ההתקשרות ונספחיהם;	ו ה ו א י ל
ובר הרשות הגיש הצעה למכרז ועל בסיס הצהרותיו והתחייבויותיו במסגרת המכרז כמו גם על בסיס הצעת המחיר שהגיש הוכרזה הצעתו כזוכה במכרז;	ו ה ו א י ל
ובר הרשות התחייב לנהל את בית האוכל עפ"י התנאים, הסייגים וההגבלות המפורטים בהסכם זה וליטול על עצמו ההתחייבויות האמורות בו;	ו ה ו א י ל

### לפיכך הותנה הוסכם והוצהר בין הצדדים כדלהלן:

1.1	1.1	1.1	1.1
1.2	1.2	1.2	1.2
2.	מתן ההרשאה:	2.	מתן ההרשאה:
	בתמורה וכנגד התחייבויות בר-הרשות למלא בדיוק ובקפדנות אחר הוראות הסכם זה, על כל נספחיו,		

נותנת האוניברסיטה בזה לבר הרשות, ובר הרשות מקבל מהאוניברסיטה, הרשאה לנהל בית אוכל במבנה ולהשתמש לצורך כך בציווד.

### ב ת נ א י כ י :

- 2.1 ההרשאה האמורה לעיל הינה לצורך ניהול בית האוכל במבנה, ולצורך זה בלבד.
- 2.2 ההרשאה הינה לתקופה זמנית, מוגבלת וקצובה מראש כנקוב בהסכם זה.
- 2.3 אין בהסכם זה כדי להקנות לבר-הרשות כל זכויות שהן במבנה ו/או בבית האוכל, פרט להרשאה לניהול בית האוכל משך תקופת הסכם זה.
- 2.4 אין באמור בהסכם זה כדי למנוע מהאוניברסיטה להפעיל עגלות ובתי אוכל נוספים, מכל סוג שהוא, ברחבי הקמפוס בין בעצמה ובין באמצעות אחרים ו/או להפעיל מכונות אוטומטיות למכר מזון ושתייה בכל מבנה בקמפוס.
- 2.5 כל הוראות המכרז, לרבות מסמכיו ונספחיו והצעת בר הרשות למכרז, מהווה חלק בלתי נפרד מהסכם זה.
- 2.6 במקרה שבו הזכייה וההתקשרות עם בר הרשות נעשתה על בסיס הוכחת דרישת הניסיון של המציע באמצעות ניסיון של בעל שליטה במציע או עובד בכיר במציע הזוכה, לא יתאפשר שינוי בזהותו של אותו בעל שליטה במציע הזוכה או אותו עובד בכיר. בר הרשות מתחייב כי אותו בעל שליטה במציע הזוכה או אותו עובד בכיר, יישאר במציע הזוכה (בר הרשות) לכל אורך תקופת ההתקשרות עם האוניברסיטה, אחרת יידרש אישור האוניברסיטה למחליף ובמסגרת שיקול דעתה של הועדה המשקית כלכלית אם לאשר או לא לאשר, תיבחן עמידתו של המחליף באותן דרישות סף. בהתאם לשיקול דעתה הבלעדי של האוניברסיטה, המועד הקובע לעניין בדיקת העמידה בדרישות הניסיון יהיה מועד ההחלפה ולא המועד האחרון להגשת הצעות.
- 2.7 במקרה שבו הזכייה וההתקשרות עם בר הרשות נעשתה על בסיס הוכחת דרישת מחזור ההכנסות של המציע באמצעות מחזור ההכנסות של בעל שליטה במציע, לא יתאפשר שינוי בזהותו של אותו בעל שליטה במציע. בר הרשות מתחייב כי אותו בעל שליטה במציע הזוכה (בר הרשות) לכל אורך תקופת ההתקשרות עם האוניברסיטה אחרת יידרש אישור האוניברסיטה למחליף ובמסגרת שיקול דעתה של הועדה המשקית כלכלית אם לאשר או לא לאשר, תיבחן עמידתו של המחליף באותן דרישות סף. בהתאם לשיקול דעתה הבלעדי של האוניברסיטה, המועד הקובע לעניין בדיקת העמידה בדרישות מחזור ההכנסות יהיה מועד ההחלפה ולא המועד האחרון להגשת הצעות.

### 3. תקופת ההרשאה:

- 3.1 תוקפה של ההרשאה שעפ"י הסכם זה הינה לתקופה של 12 (שנים-עשר) חודשים, שתחילתם ביום \_\_\_\_\_ וסיומם ביום \_\_\_\_\_ (להלן: "תקופת ניסיון").
- 3.2 הועדה המשקית כלכלית תהא רשאית, מבלי לנמק החלטתה, להאריך את משך ההסכם לתקופת ניסיון נוספת בת 12 חודשים. לא הוארך ההסכם לתקופת ניסיון נוספת, יסתיים ההסכם במועד האמור בסעיף 3.1 לעיל.
- 3.3 החליטה הועדה המשקית כלכלית, כי בר הרשות לא עמד בתקופת הניסיון הנוספת, יסתיים תוקפו של ההסכם בתום תקופת ניסיון זו.
- 3.4 החליטה הועדה המשקית כלכלית, כי בר-הרשות עמד בתקופת הניסיון לעיל יוארך תוקפו של הסכם זה, לתקופה נוספת של 45 חודשים (להלן: "התקופה המוארכת"), ובסה"כ כל תקופת ההרשאה הכוללת לא תעלה על 69 חודשים ממועד תחילת ההתקשרות.
- 3.5 מוסכם ומוצהר בזה במפורש, כי כ האוניברסיטה תהא רשאית להביא הסכם זה לכלל סיום במהלך "התקופה המוארכת", והיא תודיע על כך לבר הרשות בכתב, בהודעה מראש של 90 יום לפחות.

**התחייבויות בר-הרשות ביחס להיקף וטיב שירותיו ושמירת המבנה:**

4.1 לספק ולמכור בבית האוכל ארוחות מלאות מסוג אוכל ביתי (לרבות מזון בשרי) , מנות בודדות, סלטים, משקאות קלים, משקאות קרים וחמים, וכל שירות אחר, הכל כפי שייקבע ע"י האוניברסיטה מזמן לזמן ובכפוף לתנאי רישיון העסק, כל זאת בימים א' - ה' בכל עת בין השעות 7:30 - 19:00. בימי פגרה בין השעות 7:30 - 17:00 ובערבי שבתות וחגים, עפ"י דרישה מיוחדת של האוניברסיטה.

אסורה כל פעילות מסחרית אחרת בבית האוכל.

4.2 למען הסר ספק מובהר בזאת, כי החל מערב חג הפסח ועד למוצאי חג הפסח, יהיה בית האוכל סגור ולא יימכר בו כל מזון שהוא.

**ניקיון והיגיינה:**

4.3 לנהל את בית האוכל באופן רצוף, סדיר ויעיל, תוך שמירה קפדנית על ניקיון מוחלט של בית האוכל, הציוד והכלים של עובדיו ולבושם, תוך הקפדה על תנאים היגייניים נאותים ומתוך ציות לכל חיקוק ולכל הוראה - העשויה להינתן מזמן לזמן ע"י רשות מוסמכת ו/או ע"י האוניברסיטה - בענייני תברואה.

מבלי לפגוע באמור לעיל, מתחייב בזאת בר הרשות כי תחזוקת בית האוכל וניקיונו של זה, יכללו גם את הפעולות האלה:

- תחזוקה וניקיון קבועים, כולל שטחים פנימיים ושטחי השירות ושטחי חצר פתוחים.

- בשטחי החצר יכללו פעולות התחזוקה והניקיון גם קרצוף השטח במכונה חשמלית.

**כ ש ר ו ת:**

4.4 לנהל את בית האוכל על טהרת הכשרות, בהשגחת מחלקת הכשרות של הרבנות ו/או המועצה הדתית ולדאוג על חשבוננו לקיומו של אישור בר-תוקף מגוף או גופים אלה לכשרות בית האוכל. להחזיק - על חשבוננו - באם יידרש לכך ע"י הרבנות והמועצה הדתית - משגיח כשרות ולעשות כל דבר אחר שיידרש ע"י גוף או גופים אלה לשם שמירת הכשרות בבית האוכל.

**טיב וכמות המזון:**

להקפיד על כך שהמזון שיימכר בבית האוכל יהא טרי, טיבו משובח, התקנתו טעימה ונאה וכמותו סבירה. (הוראות ותקנות ראה פירוט בנספח ג'2 להסכם זה).

4.5.1 האוניברסיטה תערוך מעת לעת, מיוזמתה ועל חשבונה, בדיקות מזון מעבדתיות. נתקבלה תוצאת בדיקה בלתי תקינה יחויב בר הרשות בעלויות הבדיקות החוזרות עד לקבלת תוצאות תקינות.

4.5.2 מבלי לפגוע באמור לעיל, מתחייב בזאת בר הרשות לבצע בדיקות מזון מעבדתיות (בקטריוולוגיות ותברואתיות) ע"י מעבדה מוכרת ע"י משרד הבריאות, אחת לשישה חודשים.

התשלום עבור הבדיקות המבוצעות מטעמו ישולם ע"י בר הרשות ועל חשבוננו ישירות למעבדה. תוצאות הבדיקות תימסרנה לאוניברסיטה מיד עם קבלתן של אלה.

4.5.3 לא בוצעו הביקורות כאמור או נתגלו ליקויים, תהא האוניברסיטה רשאית לבצע בדיקות אלה על חשבוננו של בר הרשות, עד לקבלת תוצאות תקינות.

**הצגת מחירון:**

4.6.1 להציג בשטח בית האוכל, במקום בולט לעין, את לוח המחירים הכללי ולוח מחירים נפרד של המוצרים שבפיקוח, ובהם פירוט משקל של כל אחד מפריטי המזון ונפחו של כל אחד מפריטי המשקאות.

מחירון מקומי יוצב ליד כל אחד מהמצרכים הנמכרים בבית האוכל ו/או יצמד במדבקה



למוצר.

במדפים, בויטרינות ובמקררים בהם יוצבו פריטי המזון (לרבות משקאות) המפוקחים, יוצב שלט בולט וברור שכתרתו "פריטי מזון במחירים מפוקחים".

במחירון הכללי שיוצב בבית האוכל יירשם לצד כל אחד ממחירי הארוחות המפוקחות, "ארוחה מפוקחת".

4.6.2 מדבקה על גבי הכריך:

על המדבקה יפורטו לפחות הפרטים האלה: תאריך ייצור, תאריך תפוגה, אישור בדבר כשרות, שם היצרן, תכולה ומשקל, הרכב תזונתי וכל פרט נוסף הנדרש לפי משרד הבריאות.

4.7 **שמירת בית האוכל:**

4.7.1 לשמור על שלמותו, תקינותו ומצבו הטוב של בית האוכל, לתקן - על חשבוננו - כל נזק קלוקול או פגם בהם ולהשלים - על חשבוננו כל אובדן או חוסר, מיד לכשיתגלו, כל זאת לשביעות רצונו המוחלטת של האגף.

4.7.2 ליתן שירות אדיב, יעיל וטוב.

4.8 **ציוד נוסף:**

להתקין, על חשבוננו, בבית האוכל, את כל הציוד הנדרש לניהול בית האוכל, לרבות מכונות להכנת קפה לסוגיו ותה, מכונות למשקאות קרים, מקררים וכיו"ב, והכל כפי שייקבע מעת לעת ע"י האוניברסיטה.

4.9 - - -

4.9.1 לרכוש על חשבוננו ולהעמיד לשירות בית האוכל, כל ציוד, כלי עבודה וכלים אחרים שיידרשו לניהול סדיר ותקין של בית האוכל, לרבות סכו"ם חד-פעמי, כוסות חד-פעמיות, וכן מזכוכית וחרסינה לפי הסוג שייקבע ע"י האוניברסיטה, מפיות נייר, שקיות סוכר, קיסמי שיניים, מלח ופלפל ושקיות עטיפה ל-Take away. כל הציוד והפריטים כאמור, יהיו נאים ובלתי פגומים, וכן באיכות ובכמות שיאושרו ע"י האוניברסיטה.

4.9.2 בר-הרשות, ישלים, על חשבוננו, כל שבר, אובדן ו/או פחת בכלי עבודה ו/או הכלים האחרים האמורים בסעיף זה.

4.10 **הצבת מכונות אוטומטיות לממכר מזון ושתייה:**

4.10.1 **כללי:**

למען הסר ספק, לאוניברסיטה שמורה זכות להציב ולהפעיל בין בעצמה ובין ידי אחרים מכונות אוטומטיות ו/או ידניות לשתייה חמה לסוגיה במשרדים שבבנייני הפקולטה להנדסה ובסמוך להם, מבלי שיהא עליה לפנות תחילה לבר הרשות.

4.10.2 בר הרשות אינו רשאי להציב מכונות אוטומטיות לממכר מזון ושתייה בשטח בנייני הפקולטה להנדסה. האוניברסיטה תהא מוכנה לשקול הצבתן של מכונות אלה כפוף לקבלת פנייה בכתב והצבת המכונות תעשה רק לאחר קבלת אישור על כך מראש ובכתב מהאוניברסיטה לבניין וולפסון בלבד, ובתנאי שמחירי פריטי המזון והשתייה המפוקחים שיוצעו למכירה במכונות האוטומטיות - שיוצבו ע"י בר הרשות, לא יעלו על המחירים המפוקחים הנגבים ע"י בר הרשות המפעיל מכונות אוטומטיות לממכר מזון ושתייה בקמפוס האוניברסיטה ("זכייני האוניברסיטה").

4.10.3 היה ובר הרשות לא מכר את פריטי המזון והשתייה המפוקחים ו/או מכר אותם במחיר גבוה יותר, האוניברסיטה תהא רשאית לפנות המכונות שברשותו, ולהכניס מכונות של זכייני האוניברסיטה, וזאת לאחר שתינתן לו אפשרות של ארבעה ימים לתיקון הליקויים.

4.10.4 **האוניברסיטה תהא רשאית לחייב את בר הרשות להציב מכונות אוטומטיות כאמור במחירים המפורטים לעיל.**

לא יציב בר הרשות מכונות אוטומטיות למרות שחויב לעשות כן, תהא לאוניברסיטה הזכות להציב בעצמה, בין על ידה ובין על ידי אחר מטעמה, מכונות אוטומטיות למכירת מזון ושתייה בשטח הרלבנטי. במקרה זה יהיה הסדר הצבת המכונות האוטומטיות על ידי זכיון האוניברסיטה, תקף לכל תקופת ההרשאה של בית - אוכל זה, בין אם יעודכנו מחירי המוצרים במכונות ובין אם לאו.

4.10.5 היה ויחליט בר הרשות להחליף את החברה המפעילה מכונות אוטומטיות מטעמו בבנייני הפקולטה, יהיה חייב לפנות בכתב לוועדה המשקית כלכלית ולקבל את אישורה, מראש ובכתב.

4.10.6 כל פריטי המזון והשתייה שיימכרו במכונות יהיו כשרים. חובה להציב במכונות תעודת כשרות תקפה מטעם הרבנות.

4.10.7 בר הרשות מחויב לגרום לכך שהאוניברסיטה תהא רשאית, בכל עת, לערוך ביקורות תברואתיות בעצמה או באמצעות מי מטעמה במקום בו מוצבים הכריכים.

נמנעה האפשרות מהאוניברסיטה לערוך ביקורות כאמור מכל סיבה שהיא, תהא רשאית היא להורות לבר הרשות על הפסקת מכירתם של הכריכים המוצבים באותו מקום.

4.10.8 התמורה עבור המכונות האוטומטיות תיכלל במחזור ההכנסות של בית האוכל לצרכי חישוב דמי הזיכיון היחסיים [ראה בסעיף 31 שלהלן].

#### 5. מחירי מצרכים ושירותים שיספק בר-הרשות (לרבות מוצרים בפיקוח):

5.1 בר הרשות מתחייב בזה למכור ולהציע למכירה את המצרכים המפורטים בנספחים ב'1 ו- ב'2, במשך כל שעות פעילות בית האוכל. במקרה ויאזלו המצרכים הללו יספק בר-הרשות מצרך מקביל, כתחליף, במחיר המצרך המפוקח.

5.2 - - -

5.2.1 בנוסף למוצרים המנויים בנספחים ב'1 ו- ב'2, יהא בר-הרשות רשאי למכור משקאות ומאכלים נוספים, כפי בחירתו [מוצרים במחיר שאינו בפיקוח].

האוניברסיטה רשאית להורות לבר הרשות על הפסקת מכירתו של מוצר מסוים או סוג של מוצרים ובר הרשות יפסיק לאלתר את מכירתו של מוצר זה.

5.2.2 מחיר המוצרים הנוספים ייקבעו ע"י בר-הרשות ובתנאי כי לא יהיו גבוהים מהמחירים המקובלים בשוק לגבי מוצרים כאמור.

5.3 כל שינוי במחירים הנקובים בנספחים ב'1 ו- ב'2 טעון הסכמת האוניברסיטה מראש ובכתב.

5.4 בר הרשות מתחייב בזה מפורשות שלא לגבות מחירים העולים על אלה שנקבעו בנספחים ב'1 ו- ב'2 או אלה שייקבעו עפ"י סעיף זה, או אלה שייקבעו עפ"י חוק או תקנות שיפורסמו ע"י רשות מוסמכת במדינה.

5.5 בר הרשות יאפשר לרכוש שתיה חמה בכוס רב פעמית של הלקוח במחיר זהה למחיר בו נמכרת על ידו שתיה חמה בכוס חד פעמית.

#### 6. הזמנת כיבוד:

6.1 בר-הרשות רשאי להיענות להזמנות יחידות האוניברסיטה ולספק למשרדים ולכל מקום אחר מחוץ לאזור בית האוכל (הן לבניין בו מצוי בית האוכל והן לבניינים אחרים כפי שייקבע). בר-הרשות יספק את המוצרים לשעה לה הזמנו; עפ"י הנחיות האוניברסיטה יש לבצע הזמנות כיבוד באמצעות הזמנה ממוחשבת בלבד.

בר הרשות מתחייב לספק כיבוד רק באמצעות הזמנה ממוחשבת שנחתמה ע"י מי שהוסמך לכך ע"י

רשויות האוניברסיטה. בעלי התפקידים בעלי זכות החתימה על הזמנות כאמור, יימסרו לבר הרשות עם תחילת ההרשאה ע"י מנהל יחידת נכסים והתקשרויות כלכליות. לא תשולם הזמנה, אם זו לא נחתמה כאמור לעיל.

- 6.2 במקרים בהם יאורגנו אירועים אוניברסיטאיים מיוחדים, כמו קבלות פנים, טקסים וכיו"ב, ייקבעו מחירי המצרכים והשירותים ע"י המזמין ובר-הרשות.
- 6.3 האוניברסיטה תשלם לבר הרשות בגין כיבוד כאמור לעיל, תוך 15 יום ממועד אישור החשבון ע"י היחידה המזמינה ואגף הכספים.
- 6.4 למען הסר ספק מובהר בזאת, כי אין באמור לעיל כדי לחייב את האוניברסיטה להשתמש בשירותי בר הרשות להזמנות למשרדים או לארגון אירועים כנ"ל והיא רשאית לפנות לכל גורם אחר.
- 6.5 התמורה בעבור הכיבוד תיכלל במחזור ההכנסות של בית האוכל, לצרכי חישוב דמי ההרשאה היחסיים, כאמור בסעיף 31 שלהלן.

## 7. העסקת עובדים ע"י בר-הרשות:

- 7.1 - - -
- 7.1.1 בר הרשות מתחייב בזה להעסיק עובדים במספר הנדרש לניהול התקין של בית האוכל. בר הרשות מתחייב בזה לקבל עובדים לעבודה בבית אוכל רק עפ"י ובהתאם להוראות כל דין ועפ"י כל הוראה הכלולה בנספח ג'1.
- כמו כן, מתחייב בר הרשות שלא להעסיק ולא לרכוש מוצרים ו/או שירותים מעובדי אוניברסיטה ו/או בני משפחותיהם, אלא אם כן נתקבל אישור הרשויות המוסמכות לכך.
- 7.1.2 בר הרשות מתחייב בזאת לקיים לגבי עובדים שיעסיק בביצוע השירותים נשוא הסכם זה, את כל ההוראות המתייחסות לתנאי עבודה (לרבות שכר מינימום) שעפ"י כל דין והסכם, החל על היחסים שבינו ובינם.
- 7.1.3 בר הרשות מתחייב שלא להעסיק עובדים שהעסקתם מחייבת היתר מיוחד, אם אין ברשותו היתר כזה.
- 7.1.4 בר הרשות מתחייב למנות מנהל לניהול בית האוכל, על מנת שזה ימצא בכל אחד מימי השבוע (לפחות בין השעות 19:00 - 11:00) בבית אוכל, ולפקח באופן שוטף על ניהולו. בשעות אחר הצהריים (החל מהשעה 15:00 יועסקו שני עובדים למכירה).
- 7.2 **אופן קבלת עובדים ותנאי העסקתם:**
- 7.2.1 את העובדים שיעסיק בר הרשות עפ"י הסכם זה, יהא עליו לקבל לעבודה בהתאם להוראות חוק שירות התעסוקה תשי"ט-1959.
- 7.2.2 בר הרשות מתחייב בזאת לקיים, לגבי עובדים שיעסיק, את כל ההוראות המתייחסות לתנאי עבודה (לרבות שכר מינימום, זכויות סוציאליות, משמרת שנייה ונסיעות) שעפ"י כל דין והסכם החל על היחסים שבינו ובינם.
- בר הרשות יציג לאוניברסיטה לפי דרישתה אישור רואה חשבון על תשלום שכר מינימום ועמידה בדרישות החוק בכל הנוגע לזכויות העובדים.
- 7.2.3 בר הרשות מתחייב לשלם לעובדיו את שכר עבודתם, לא יאוחר מה- 9 בכל חודש.
- 7.2.4 בר הרשות מתחייב להעסיק את עובדיו על פי דין ולדאוג להם לסביבת עבודה בטוחה ונאותה.
- 7.2.5 האוניברסיטה תהא רשאית לבדוק את תנאי העסקה של עובדי בר הרשות ובר הרשות מתחייב לשתף פעולה בביצוע הבדיקה, ולהגיב לכל פנייה בתוך 3 ימי עסקים ממועד קבלתה. היה ויימצא כי הופרו הוראות הסכם זה בדבר תנאי העסקת העובדים, הרי שמשותפתה האוניברסיטה בכתב על הפרה וזו לא תוקנה, תהא האוניברסיטה זכאית

להביא לסיום ההתקשרות, וזאת מבלי לגרוע מהפעלת כל הסעדים האחרים העומדים לרשותה.

7.2.6 היה ותיתבע האוניברסיטה על ידי מי מעובדי בר הרשות על הפרת הוראות הסכם זה, מתחייב בר הרשות לשפות את האוניברסיטה על כל תביעה כאמור.

7.2.7 ידוע לבר הרשות כי באוניברסיטה פועל "נציב קבילות" אליו יהיו העובדים רשאים לפנות בענייני הפרת הסכם זה. בר הרשות ישתף פעולה עם נציב הקבילות בבירור התלונות ו/או בביקורת יזומה על ידו, ככל שיידרש. נמצא ליקוי בביקורת שנערכה ע"י נציב הקבילות, יעביר בר הרשות לנציב הקבילות, בתוך 7 ימים ממועד גילוי הליקוי, את פירוט תיקון הליקויים במלואם, לרבות תשלום רטרואקטיבי ככל שהדבר מתחייב מהליקוי שנתגלה.

7.3 משהתריעה האוניברסיטה על הפרת הוראה מהוראות ההסכם המקורי בכתב, וזו לא תוקנה אחרי שלושה ימי עבודה, יגרור הדבר פיצוי מוסכם בסכום של 500 ש"ח, מבלי הצורך בהוכחת נזק, ומבלי לגרוע מיתר הסעדים העומדים לאוניברסיטה מכח הסכם זה.

## 8. בדיקות רפואיות:

8.1 האוניברסיטה תהיה רשאית לדרוש מבר-הרשות, ולגרומ לכך, שעובדיו יעברו, לפני תחילת עבודתם בבית האוכל ובכל עת שיידרש לכך ע"י האוניברסיטה, בדיקה רפואית אצל רופא או באחד ממוסדות קופות החולים המוכרות בארץ.

8.2 בר-הרשות ימסור, ויגרומ לכך שעובדיו ימסרו לאוניברסיטה את תוצאות הבדיקה האמורה בסעיף דלעיל, לפי דרישת האוניברסיטה.

### 8.3 ביטול ההרשאה ו/או איסור העסקת עובד:

האוניברסיטה תהא רשאית, לאור תוצאות הבדיקות האמורות לעיל, להחליט אם לאסור על בר הרשות להעסיק עובד כלשהו בבית האוכל.

8.4 בר הרשות ידווח לאוניברסיטה על כל מחלה שלו ו/או של מי מעובדיו שתארך מעל שבועיים ימים.

אם יחלה בר-הרשות, או אחד מעובדיו בבית האוכל, במחלה שתחייב לדעת האוניברסיטה בדיקת החולה והתאמתו להמשך העבודה בבית האוכל, מתחייב בזה בר-הרשות לעבור, או לגרומ לכך שעובדו החולה יעבור בדיקה רפואית חוזרת אצל רופא או מוסד כאמור בסעיף 8.1 דלעיל.

8.5 כל הוראות סעיף זה המתייחסות לאיסור להעסיק עובד פלוני בבית האוכל, בעקבות הבדיקה האמורה בסעיף 8.1 תחולנה אף על בדיקה שתיערך עפ"י ס"ק 8.4.

## 9. הפסקת העסקה של עובדי בר-הרשות בבית האוכל:

9.1 האוניברסיטה תהא זכאית לדרוש מבר-הרשות בכל עת שתמצא לנכון לעשות כן, להפסיק להעסיק בבית האוכל כל עובד מעובדיו ו/או כל אדם שיועסק על ידיו בבית האוכל ו/או בקשר עמו, או להעביר מתפקידו כל עובד ואדם כאמור, ובר-הרשות מתחייב בזה למלא אחר דרישה זו כאמור מיד עם קבלתה, ובלבד שתודיע לבר הרשות על דרישתה כאמור 7 ימים מראש, והעובד לא תיקן בתקופה הנ"ל את הנדרש עפ"י הוראות האוניברסיטה.

9.2 כל הוצאה שתידרש ו/או שתהא כרוכה במילוי דרישה מאלה האמורות בסעיף 9.1, לרבות, אך מבלי לפגוע בכלליות האמור לעיל, תשלום פיצויי פיטורין, תחול על בר-הרשות ותשלום על ידיו.

9.3 בר-הרשות מתחייב בזה שלא להלין מי מעובדיו ו/או מי מטעמו בשטח האוניברסיטה.

9.4 בר-הרשות מתחייב להגיש לראש יחידת בטחון, בכל עת שיידרש לעשות כן, את רשימת כל העובדים המועסקים בבית האוכל ופרטיהם האישיים.

## 10. העדר קשר משפטי בין האוניברסיטה לעובדי בר-הרשות:

מותנה ומוסכם בין הצדדים מפורשות, כי כל אדם שיועסק ע"י בר-הרשות בבית האוכל ו/או בקשר עמו, ובכל נסיבות שהן, יהא עובד של בר-הרשות ועובדו בלבד וכי בשום פנים ואופן לא ייחשב עובד ו/או מועסק

כאמור כעובד האוניברסיטה ו/או כמי שקשור עמה באיזו צורה שהיא.

#### 11. הכנסות בית האוכל והוצאותיו:

- 11.1 כל הכנסות בית האוכל תהיינה שייכות לבר-הרשות בלבד באשר בר-הרשות מנהל ומפעיל את בית האוכל קבלן עצמאי, על חשבוננו ולזכותו (אף שעליו לעשות כן בכפפות לתנאי כתב הרשאה זה).
- 11.2 כל הוצאות ניהול ותפעול בית האוכל ובכלל זאת, אך מבלי לפגוע בכלליות האמור לעיל, הוצאות לרכישת מזון, משקאות וחומרים אחרים, הוצאות דלק, גז, מים, חשמל והוצאות ניקוי, שכר העובדים (לרבות התשלומים והתוספות הסוציאליות), דמי ביטוח לאומי, מיסים עירוניים וממשלתיים (לרבות מס עסקים, ארנונה וכיו"ב) וכל היטל, תשלום חובה ו/או הוצאה אחרת הקשורים בניהול ו/או תפעול בית האוכל, יחולו על בר-הרשות וישולמו על ידו.
- מועד תחילת תשלום הארנונה לעירייה, כמפורט בסעיף 31.8 שלהלן.

#### 12. אספקת חשמל ומים לבית האוכל:

- 12.1 האוניברסיטה תדאג לכך שבית האוכל יהא קשור לרשת החשמל והמים.
- 12.2 האוניברסיטה תהא רשאית, אך לא חייבת, להתקין מונים מיוחדים לבית האוכל ובר-הרשות ישלם תמורת אספקת החשמל והמים ישירות לרשות המקומית ולחברת החשמל בהתאם למדידת המונה.
- 12.3 כל עוד לא יותקנו לבית האוכל מונים מיוחדים כמבואר בסעיף 12.2 דלעיל, ישלם בר-הרשות לאוניברסיטה עבור אספקת המים ו/או החשמל שיסופקו לו, סכומים שייקבעו עפ"י הערכה שתיעשה ע"י האוניברסיטה.
- 12.4 בכל חודש ישלם בר הרשות מקדמה על חשבון תשלומי המים והחשמל בחודש החולף בסכום של 6,000 ₪ (ששת אלפים ₪). סכום זה יהיה צמוד למדד הבסיסי כהגדרתו בסעיף 31.3 להלן.
- מקדמה זו תשולם באמצעות ההמחאות הדחיות המפורטות בסעיף 31.2 שלהלן.
- עם קבלת חיובי החשמל והמים לחודש החולף, תיערך התחשבות וחשבוננו של בר הרשות יחויב או יזוכה בהתאם. היה והמקדמה תהיה נמוכה מהתשלומים בפועל, ישלם בר הרשות את ההפרש בתום 14 יום ממועד קבלת החשבונות.
- היה והמקדמה תהא גבוהה מהתשלומים בפועל, תיוותר היתרה בידי האוניברסיטה כתשלום על חשבון הוצאות החודש העוקב, וחוזר חלילה.

#### 13. מהות הקשר שבין האוניברסיטה לבר-הרשות:

- 13.1 מותנה ומוסכם בין הצדדים מפורשות כי בר-הרשות הינו קבלן עצמאי לניהול בית אוכל וכי אין הסכם זה יוצר, בשום צורה ואופן, יחסי מעסיק ומועסק ו/או יחסי מרשה וסוכן ו/או כל יחס אחר, בין האוניברסיטה לבר-הרשות, פרט ליחס שבין נותן רשות לבר-הרשות.
- 13.2 הצדדים מצהירים בזה כי - בכפפות לזכות האוניברסיטה לדאוג לכך שבר-הרשות ישמור על רמת בית האוכל והמחירים בו, לתועלת המוזמנים - אין לאוניברסיטה כל קשר לעצם ניהול בית האוכל וזה מנוהל ע"י בר-הרשות, לזכותו, לחובתו ועל אחריותו.

#### 14. ביטוחי בר הרשות

- 14.1 מבלי לגרוע מאחריות בר הרשות על פי הסכם זה ו/או על פי דין, מתחייב בר הרשות לערוך ולקיים, למשך כל תקופת ההרשאה, את הביטוחים בהתאם לתנאים ולסכומים כמפורט להלן:
- 14.1.1 ביטוח רכוש, המכסה את כל הרכוש המובא על ידי בר הרשות לבית האוכל ו/או למבנה, על בסיס ערך כינון, כנגד הסיכונים המקובלים בביטוח אש מורחב לרבות כנגד הסיכונים הבאים:

קוד הסעיף	
316	כיסוי רעידת אדמה

313	כיסוי בגין נזקי טבע
314	כיסוי גניבה, פריצה ושוד
	כיסוי לאובדן תוצאתי לבר רשות עקב אובדן ו/או נזק לרכוש המבוטח ו/או לבית האוכל ו/או עקב מניעת הגישה לבית האוכל, לתקופת שיפוי של 12 חודשים

כמו כן, יכלול הביטוח את הכיסויים / ההרחבות הבאות:

קוד הסעיף	
309	ויתור על תחלוף לטובת האוניברסיטה, מבקש האישור
308	ויתור על תחלוף לטובת גורם אחר – ברי הרשות ו/או הדיירים ו/או בעלי זכויות אחרים במבנה בו מצוי בית האוכל, אשר בהסכמי ההרשאה שלהם נכלל ויתור מקביל / פטור לטובת המבוטח

למרות האמור, מוסכם כי לבר רשות הזכות שלא לערוך ביטוח רכוש כאמור לעיל, במלואו או בחלקו ואולם, במקרה כזה, יחול הפטור כאמור בסעיף 14.7 להלן כאילו נערך הביטוח במלואו.

14.1.2 ביטוח אחריות כלפי צד ג', בגבול אחריות בסך של 4,000,000 ₪ למקרה ובמצטבר לתקופת ביטוח שנתית.

הביטוח יכלול את הכיסויים / ההרחבות הבאות:

קוד הסעיף	
321	מבוטח נוסף בגין מעשי ו/או מחדלי המבוטח - האוניברסיטה
322	הגדרת האוניברסיטה כצד ג'
302	אחריות צולבת
307	קבלנים וקבלני משנה
315	כיסוי לתביעות תחלוף של המוסד לביטוח לאומי

14.1.3 ביטוח אחריות מעבידים, בגבול אחריות של 20,000,000 ₪ לעובד, למקרה ובמצטבר לתקופת הביטוח. הביטוח יורחב לכלול את האוניברסיטה כמבוטח נוסף היה וייחשב למעביד של מי מעובדי בר הרשות (קוד סעיף 319).

## כללי

14.2 כל ביטוחי בר הרשות יהיו ראשוניים וקודמים לביטוחי האוניברסיטה ויכללו סעיף לפיו מותר המבטח על כל טענה ו/או דרישה בדבר שיתוף ביטוחי האוניברסיטה (קוד סעיף 328).

14.3 כל חריג אם קיים בביטוח בר הרשות לעניין רשלנות רבתי, יבוטל. זאת מבלי לגרוע מחובת הזהירות של בר הרשות ו/או מזכויות המבטח על פי הפוליסה ו/או על פי דין.

14.4 ללא צורך בכל דרישה מצד האוניברסיטה, על בר הרשות להמציא לידי האוניברסיטה, לפני הפעלת המושכר, ימציא בר הרשות לידי האוניברסיטה את אישור ביטוחי הקבע בנוסח המצורף **כנספת י'**. מיד בתום תקופת הביטוח, על בר הרשות להמציא לידי האוניברסיטה אישור עריכת ביטוח מעודכן בגין חידוש תוקף ביטוחי בר הרשות לתקופת ביטוח נוספת, ומדי תקופת ביטוח, כל עוד הסכם זה

בתוקף.

- 14.5 מובהר כי גבולות האחריות הנדרשים במסגרת ביטוחי בר הרשות כמפורט באישור עריכת הביטוח הינם בבחינת דרישה מזערית המוטלת על בר הרשות. בר הרשות מצהיר ומאשר כי יהיה מנוע מלהעלות כל טענה כלפי האוניברסיטה ו/או מי מטעמו בכל הקשור לגבולות האחריות כאמור.
- 14.6 לאוניברסיטה תהא הזכות, אך לא החובה, לבדוק את אישור עריכת הביטוח שיומץ על ידי בר הרשות כאמור לעיל, במפורש לרבות סכומי הביטוח, גבולות האחריות, ההרחבות והסייגים המפורטים בו. המצאת אישור עריכת הביטוח בהתאם להוראות ההסכם הינה תנאי לתחילת ההרשאה ועל בר הרשות לבצע כל שינוי, תיקון, התאמה או הרחבה שיידרשו על מנת להתאים את הביטוחים להתחייבויות בר הרשות על פי הסכם זה.
- 14.7 בר הרשות פוטר את האוניברסיטה ו/או מי מטעמה וכן את ברי הרשות ו/או בעלי הזכויות האחרים במבנה בו מצוי בית האוכל אשר בהסכמי ההרשאה שלהם נכלל פטור מקביל לטובת בר הרשות, מאחריות לכל אובדן ו/או נזק אשר הוא זכאי לשיפוי בגינו על פי הביטוחים כאמור בסעיף 14.1 דלעיל (או שהיה זכאי לשיפוי בגינו אלמלא ההשתתפות העצמית), ולא תהיה לו כל טענה ו/או דרישה ו/או תביעה כלפי הנ"ל בגין אובדן ו/או נזק כאמור; האמור לעיל בדבר פטור מאחריות לא יחול לטובת מי שגרם לנזק בזדון.

## 15. ביטוחי האוניברסיטה

15.1 האוניברסיטה מתחייבת להחזיק במשך כל תקופת ההסכם, את הביטוחים הבאים:

- 15.1.1 ביטוח "אש מורחב", המכסה על בסיס ערך כינון את המבנה בו מצוי בית האוכל (לרבות במפורש מבנה בית האוכל). הביטוח יכלול כיסוי לאובדן דמי הרשאה לאוניברסיטה עקב אובדן ו/או נזק למבנה עקב סיכוני "אש מורחב" (למעט פריצה), לתקופת שיפוי של 12 חודשים. הביטוח יכלול ויתור על זכות התחלוף כלפי בר הרשות, ובלבד שהויתור על זכות התחלוף כאמור לא יחול לטובת אדם שגרם לנזק בזדון.
- למרות האמור, מוסכם כי האוניברסיטה רשאית שלא לערוך את הביטוח כאמור, במלואו או בחלקו, ואולם הפטור כאמור בסעיף 15.2 להלן יחול כאילו נערך הביטוח כאמור במלואו.
- 15.1.2 ביטוח אחריות כלפי צד שלישי לכיסוי אחריות האוניברסיטה על פי דין בגין פגיעה ו/או נזק שייגרמו לגופו ו/או לרכושו של כל אדם ו/או גוף כלשהו, בגבולות אחריות של 4,000,000 ₪ למקרה ובמצטבר לתקופת הביטוח. הביטוח יורחב לשפות את בר הרשות בגין אחריותו למעשי ו/או מהדלי האוניברסיטה, בכפוף לסעיף אחריות צולבת.
- 15.1.3 ביטוח אחריות מעבידים, לכיסוי חבות האוניברסיטה על פי פקודת הנזיקין [נוסח חדש] ו/או חוק האחריות למוצרים פגומים, התש"ם-1980 כלפי עובדיו בגין פגיעה גופנית ו/או מחלה שייגרמו להם תוך כדי ועקב עבודתם, בגבולות אחריות של 20,000,000 ₪ לתובע, למקרה ובמצטבר לתקופת ביטוח שנתית. הביטוח יורחב לשפות את בר הרשות היה וייחשב למעביד של מי מעובדי האוניברסיטה.

15.2 האוניברסיטה מצהירה כי לא תהיה לה כל טענה ו/או דרישה ו/או תביעה כנגד בר הרשות בגין אובדן ו/או נזק שהיא זכאי לשיפוי בגינו על פי הביטוח כאמור בסעיף 15.1 דלעיל והיא פוטר את בר הרשות מאחריות לכל אובדן ו/או נזק כאמור; האמור לעיל בדבר פטור מאחריות לא יחול לטובת אדם שגרם לנזק בזדון.

## 16. נזקים לגוף או לרכוש:

בר-הרשות יהא אחראי לכל אובדן, פגיעה או נזק שייגרמו הוא או מי מעובדיו ו/או מי מקבלני המשנה שיועסקו על ידו ו/או מי מעובדי קבלני משנה אלה, בתקופת ההרשאה **להפעלת בית האוכל**, לגופו של כל אדם ו/או לרכושו של כל אדם וכל תאגיד, לרבות האוניברסיטה ועובדיה, והוא יהיה חייב לפצות את האוניברסיטה על כל נזק כאמור שייגרם - באם ייגרם - לה ולשפות את האוניברסיטה, במלוא הסכום שתיאלץ - אם תיאלץ - להוציא, עפ"י פס"ד חלוט ו/או פסק דין שביצעו לא עוכב, לסילוק כל תביעה שתוגש כנגדה בגין נזקים כאמור ע"י צדדים שלישיים כלשהם (לרבות עובדיה), ובלבד שהאוניברסיטה תודיע לבר

הרשות על התביעה האמורה, והיא תאפשר לו להתגונן בפניה, ובלבד שלא תכיר בשום חבות ו/או לא תנהל משא ומתן לפשרה ללא אישור מראש ובכתב מבר הרשות.

17. גרם בר-הרשות נזק לרכוש האוניברסיטה כאמור בסעיף 16 דלעיל, יתקנו בעצמו ועל חשבונו תוך 24 שעות ממועד קרות הנזק. לא תיקן בר-הרשות את הנזק כאמור לעיל תהא רשאית האוניברסיטה לתקנו בעצמה וכל הוצאות התיקון יחולו וישולמו ע"י בר-הרשות. מוסכם בזאת מפורשות כי לבר-רשות לא יהיו כל טענות ו/או השגות ו/או תביעות בקשר לתיקון ו/או לגובה עלות התיקון ו/או לאופן ביצועו.

18. **נזקים לעובדי בר-הרשות:**

בר-הרשות מתחייב בזה לפצות כל אחד מעובדיו בגין כל פגיעה ונזק שייגרמו לו תוך כדי ו/או עקב ביצוע העבודה ולשפות את האוניברסיטה במלוא הסכום שתיאלץ - אם תיאלץ - להוציא, עפ"י פס"ד חלוט ו/או פסק דין שביצעו לא עוכב, לסילוק כל תביעה שעלול להגיש כנגדה עובד כאמור, ובלבד שהאוניברסיטה תודיע לבר הרשות על התביעה האמורה והיא תאפשר לו להתגונן בפניה, ובלבד שלא תכיר בשום חבות ו/או לא תנהל משא ומתן לפשרה ללא אישור מראש ובכתב מבר הרשות.

19. **שיפוי ופיצוי:**

אם יגרמו בר-הרשות ו/או מי מעובדיו נזק כלשהו לאוניברסיטה ו/או עובדיה והבאים מטעמה ו/או לנכסיה ו/או יגרמו נזק כלשהו לצד שלישי, שיתבע את האוניברסיטה, והביטוחים האמורים בסעיף 14 לא יכסו נזק מעין זה, או שלא יכסו אותו במלואו, מתחייב בזה בר-הרשות לפצות את האוניברסיטה בסכום הנזקים שייגרמו לה (עד כמה שאלה לא יכוסו ע"י הביטוחים האמורים לעיל), ולשפות את האוניברסיטה בגין כל סכום שיהא עליה לשלם לצד שלישי כאמור (עד כמה שסכום זה לא יכוסה ע"י הביטוחים האמורים בסעיף 14 דלעיל).

20. **שינויים תוספות ושיפוצים:**

בר-הרשות מתחייב בזה כדלהלן:

20.1 לבצע שיפוצים עבודות והשלמות, באופן שיתאים את כל השטחים כמפורט בתשריט בית האוכל, כפי שיאושר ע"י האוניברסיטה ליעודם כפי שפורט בתשריט האמור, ובהתאם לדרישות רישוי עסקים ולהוראות ולתקנים הנהוגים בהקמת בתי אוכל באוניברסיטה.

יובהר, כי באחריות בר הרשות לדאוג לפירוק קירוי החורף בתקופת הקיץ, הכל בהתאם להנחיות מחלקת רישוי עסקים בעיריית תל-אביב.

20.2 להשתמש במבנה אך ורק למטרות ניהול בית אוכל ולא לשום מטרה אחרת.

20.3 לא לשנות את מבנה בית האוכל, או תכנון בית האוכל כפי שאושר לקראת תחילת פעילותו של בית האוכל, או כל חלק ממנו, ולא להוסיף עליו, כגון הוספת ציוד ו/או דלפקים ו/או עמדות מכירה על חשבון אזור הישיבה, אלא בהסכמת האוניברסיטה בכתב ומראש.

20.4 בכל מקרה שבר-הרשות ו/או מי שיפעל בשמו ו/או מטעמו יעשה שינוי ו/או שיפוץ במבנה ו/או יוסיף לו תוספת (להלן: "השינוי"), תחולנה ההוראות הבאות:

20.4.1 האוניברסיטה תהא זכאית לדרוש מבר-הרשות להסיר את השינוי ולהחזיר את המצב לקדמותו ובר-הרשות יהא חייב לעשות כן - על חשבונו - מיד עם קבלת דרישה כנ"ל.

20.4.2 האוניברסיטה תהא זכאית להותיר השינוי ובתום ההרשאה - בין עקב סיום תקופתה ובין עקב ביטולה - יהא השינוי לרכושה המלא והבלעדי של האוניברסיטה מבלי שבר-הרשות יהא זכאי לדרוש ו/או לקבל מהאוניברסיטה כל תשלום ו/או פיצוי עבור השינוי.

20.5 מבלי לפגוע בכלליות האמור לעיל בסעיף 20.3, בכל מקרה שבר הרשות או מי שיפעל מטעמו יכניס שינוי כאמור לעיל ללא הסכמת האוניברסיטה בכתב ומראש תחולנה ההוראות הבאות:

20.5.1 האוניברסיטה תהא רשאית - בין שתדרוש את סילוק השינוי ו/או שתותיר אותו כמות שהוא - לבטל את הרשות שניתנה לבר-הרשות לאלתר ולדרוש את החזרת המבנה והציוד



מיד.

20.5.2 בנוסף לאמור לעיל תהא האוניברסיטה זכאית לכל סעד אחר המוקנה לה בהסכם זה ו/או עפ"י כל דין בעקבות הפרת הוראות הסכם זה.

## 21. ביקורת:

21.1 הצדדים מצהירים בזה כי המטרה העיקרית של מתן הרשאה זו וניהול בית האוכל על פיה, הינה לשרת את האוניברסיטה, עובדיה, הסטודנטים הלומדים בה ואורחיה ולפיכך אף שבר-הרשות הינו קבלן עצמאי המפעיל את בית האוכל לזכותו, לחובתו ועל אחריותו, תהא האוניברסיטה זכאית -

21.1.1 להיכנס - באמצעות נציגיה - לבית האוכל בכל עת, לבדוק אם ממלא בר-הרשות את התחייבויותיו עפ"י הסכם הרשאה זה ולדרוש, ולקבל מבר-הרשות כל מידע ו/או הסברים בקשר לניהול בית האוכל וכל הקשור בכך.

—מובהר בזאת, כי:

העובדה שהאוניברסיטה ו/או נציגיה לא יעירו לבר-הרשות הערות כלשהן במהלך ביקור ו/או לאחריו, לא תיחשב כאישור לבר-הרשות בדבר מילוי חובותיו.

21.1.2 לבדוק - באמצעות נציגיה - את טיבו של כל מצרך, טריותו וניקיונו וכן את ניקיון בית האוכל, הציוד, כלי העבודה, הכלים האחרים, העובדים ולבושם ולהתריע על ליקויים בנדון. בר-הרשות מתחייב לתקן כל ליקוי עליו תתריע האוניברסיטה לאלתר.

21.1.3 למנוע - מזמן לזמן - ו/או להגביל ו/או להתנות בתנאים שייראו לה, מכל אדם או סוגי אנשים - שאינם מעובדי האוניברסיטה, הסטודנטים שלה, או אורחיה - את השימוש בבית האוכל ושירותיו.

21.2 בר-הרשות מתחייב בזה לסייע לאוניברסיטה, בהתאם לדרישתה, בבירור ובדיקת כל תלונה שתוגש נגד בית האוכל ו/או נגד בר-הרשות ו/או נגד עובדיו ו/או נגד כל מי שפועל בשמו ומכוחו, ובר-הרשות, מתחייב לתקן מיד כל ליקוי שיתגלה בעקבות תלונה כאמור, לשביעות רצון האוניברסיטה.

21.3 מבלי לפגוע בכל האמור לעיל ולהלן מוסכם בזאת בין הצדדים, כי היה ובר הרשות יבשל האוכל או כל חלק ממנו שלא בבית האוכל, מתחייב בזאת בר הרשות להודיע לאוניברסיטה בכתב היכן מיוצר המזון ולאפשר לאוניברסיטה לבצע כל בדיקה שתידרש על ידה לצרכי טריותו, ניקיונו וכשרותו של האוכל, כאילו נעשו הבדיקות בבית האוכל, כאמור וכמפורט לעיל.

## 22. הפרה וביטול:

22.1 מבלי לגרוע מכלליות האמור לעיל, האוניברסיטה תהא רשאית להביא להרשאה שעפ"י הסכם זה לכלל סיום בהודעה מוקדמת של 30 יום בכל אחד מהמקרים הבאים, ובלבד כי ניתנה על כך התראה בכתב ובר הרשות לא תיקן את ההפרה בתוך 7 ימים מיום קבלת ההתראה:

22.1.1 אם לא ישלם בר הרשות לאוניברסיטה חוב כלשהו תוך 14 ימים מיום קבלת התראתה של האוניברסיטה לתשלומו של חוב זה.

22.1.2 אם לא ימסור בר הרשות את הפוליסות במועד או לא יתקן בר הרשות פוליסת ביטוח כלשהי כמפורט בנספח הביטוח הרצ"ב, תוך 10 ימים מיום שיידרש ע"י האוניברסיטה, בכתב, לעשות כן.

22.1.3 אם לא ימציא בר הרשות ערבות תקפה תוך 14 ימים מיום שנקבע בהסכם זה למסירת הערבות ו/או מיום שחולטה ערבות קודמת ע"י האוניברסיטה. 22.1.4 אם יתגלו בבית האוכל 10 הפרות חוזרות בנושא ניקיון ו/או תפקוד המזנון ו/או אי עמידה בתקנות משרד הבריאות לבתי אוכל, במהלך תקופה של חצי שנה, ובלבד שלא תוקנה כל הפרה באופן מיידי לאחר קבלת ההתראה.

22.1.5 אם יפר בר הרשות הוראה מהוראות חוק שירות התעסוקה בבית האוכל.

22.1.6 אם לא ידאג בר הרשות לכך שבית האוכל יהא פתוח באופן סדיר ורצוף בימים ובשעות

המפורטים בהסכם זה.

נתנה האוניברסיטה לבר-הרשות הודעה כאמור בסעיף זה יהא בר-הרשות חייב להוציא מבית האוכל - בתוך 7 ימים ממתן ההודעה המוקדמת - את כל הציוד והכלים השייכים לו ובתום התקופה האמורה לא יהיו הוא ו/או עובדיו רשאים להיכנס למבנה.

22.1.7 אם לא יוציא בר-הרשות את הציוד ו/או הכלים השייכים לו בתוך המועד הנקוב בסעיף זה, תהא האוניברסיטה רשאית להוציאם בעצמה ולאכסנם בכל מקום שתמצא לנכון והוצאות העברת ציוד וכלים ואחסנתם תחולנה על בר-הרשות. בר-הרשות פוטר בזה, מראש, את האוניברסיטה מכל אחריות לאובדן ו/או נזק העלולים להיגרם לציוד ו/או כלים כאמור עקב ו/או במהלך הוצאתם ו/או אחסנתם כמבואר לעיל.

22.2 מותנה ומוסכם בין הצדדים כי ההרשאה שעפ"י הסכם זה תפקע, מאליה, מיד עם אירוע אחד או יותר מבין האירועים המפורטים להלן, דהיינו -

22.2.1 אם ימונה כונס נכסים או מפרק (זמני או קבוע) לעסקי בר-הרשות.

22.2.2 אם יורשע בר-הרשות בעבירה שיש עמה קלון.

22.2.3 אם יפסיק בר הרשות להפעיל את בית האוכל.

22.3 מותנה ומוסכם בין הצדדים כי במקרים המפורטים בפסקאות 22.2.1 עד 22.2.2 לסעיף 22.2 דלעיל, לא יהיו ליורשי בר-הרשות ו/או לכונס שימונה לעסקיו ו/או לנאמן על נכסיו זכויות מכל מין וסוג שהוא במבנה ו/או בציוד ו/או זכות כלשהי להמשך ההרשאה וזכותם האחת והיחידה תהא לקבל את הציוד והכלים האחרים השייכים לבר-הרשות.

האוניברסיטה תהא רשאית, במקרים כאמור, לאחסן את הציוד והכלים הנ"ל בכל מקום שתמצא לנכון ולמסור ליורשים או לכונס הנכסים או לנאמן את הציוד והכלים ממקום אחסנתם, כאמור בסעיף 22.1.5 לעיל.

בר הרשות, או מי שבא במקומו יחויב בהוצאות ההעברה והאחסנה של הציוד.

## 23. רשימת ההפרות והפעלתה:

מבלי לפגוע בזכויות האוניברסיטה שעפ"י הסכם זה ו/או שעפ"י דין ובמיוחד, אך מבלי לפגוע בכלליות האמור לעיל - מבלי לפגוע בזכויותיה שעפ"י סעיף 22 דלעיל, מוסכם בזה בין הצדדים כי בכל מקרה של מעשה מצד בר-הרשות, או מחדל מצידו, שיהוו הפרה מאלה המפורטות ברשימת ההפרות, יהא בר-הרשות חייב לשלם לאוניברסיטה - לפי דרישתה הראשונה, ובלבד שיקבל התראה קודם לכן, וזו לא תוקנה באופן מיידי - פיצוי מוסכם ומוערך מראש בסכום הנקוב בצידה של הפרה כאמור ברשימת ההפרות בנספח ה'.

### מוסכם בזאת כי :

23.1 האוניברסיטה תהא זכאית להחליט - לפי שיקול דעתה המוחלט והבלעדי - אם להפעיל את הוראות סעיף זה במקרה של מעשה או מחדל שיהיו בבחינת הפרה מאלה המפורטות ברשימת ההפרות, או שלא להפעיל הוראות אלה ובמקום זאת לבטל הרשאה ו/או לנקוט בכל צעד חוקי אחר שייראה לה.

23.2 אם תפעיל האוניברסיטה הוראות סעיף זה בעקבות ביצוע הפרה הכלולה ברשימת ההפרות, לא תהא היא מנועה, במקרה של הפרה חוזרת שלא להפעיל הוראות אלה שוב אלא, במקום זאת, לבטל הרשאה זו ו/או לנקוט בכל צעד חוקי אחר שייראה לה.

## 24. ערבות למילוי התחייבויות בר-הרשות:

24.1 להבטחת מילוי התחייבויותיו של בר-הרשות שבהסכם הרשאה זה, מוסר בזה בר-הרשות, לאוניברסיטה, ערבות בנקאית אוטונומית וצמודה או ערבות כנ"ל של חברת ביטוח, שגובהה יהא שווה לסך של דמי ההרשאה הקבועים בגין חודש ראשון מלא (30 יום) להפעלת בית האוכל, כולל מרכיב המע"מ כשהוא מוכפל פי 2, צמוד למדד המחירים לצרכן הידוע במועד החיוב בדמי ההרשאה לראשונה, ובנוסף המפורט בכתב הערבות. הערבות הנ"ל תינתן למשך שנה מיום החתימה על הסכם זה.

- 24.2 בר-הרשות מתחייב שהערבות כאמור בסעיף 24.1 לעיל תעמוד בתוקפה משך כל תקופת ההרשאה שעפ"י הסכם זה, בצירוף שלושה חודשים נוספים לאחר תום תקופת ההסכם.
- 24.3 מותנה ומוסכם בין הצדדים כי אם לא תודיע האוניברסיטה במועד הנקוב לכך בסעיף 3 דלעיל, על סיום ההרשאה (בין בתום תקופת ההסכם ובין בתום כל תקופה מוארכת, אם תהא כזו) מתחייב בר-הרשות להמציא לאוניברסיטה לא יאוחר מאשר 14 יום לפני תום תקופת ההרשאה (המקורית או המוארכת), כתב ערבות כאמור בסעיף 24.1 (או הארכה לכתב הערבות הקיים), לתקופת ההרשאה המוארכת, הנוספת.
- אם לא ימציא בר-הרשות כתב הערבות החדש, וזאת בחלוף 14 יום מיום שקיבל התראה בכתב בנדון (או הארכה לכתב הערבות הקיים) במועד הנקוב בסעיף זה, תהא האוניברסיטה רשאית שלא להסכים להארכת תקופת ההרשאה (חרף העובדה שלא מסרה הודעה על הפסקתה במועד הנקוב בסעיף 3) והיא תראה בכך הפרה מהותית של ההסכם.
- 24.4 האוניברסיטה תהא זכאית לממש את הערבות ולגבות את סכומה, או כל חלק ממנה, בכל מקרה שייגרמו לה - לפי שיקול דעתה המוחלט והבלעדי - הפסד ו/או נזק עקב הפרה ו/או אי מילוי של איזה מהתחייבויות בר-הרשות וכן בכל מקרה שיגיעו לה כספים ממנו עפ"י הוראות ההסכם זה.
- 24.5 מובהר בזאת, כי אם לא יהא בסכום הערבות שבידי האוניברסיטה כדי לכסות את ההפסדים ו/או דמי הנזק ו/או התשלומים האחרים שיגיעו לאוניברסיטה מבר-הרשות, כמבואר לעיל, יהא בר-הרשות חייב להשלים את הסכום החסר ולא יהא בחילוט הערבות או חלק ממנה, משום ויתור על סכום חסר זה או הסכמה לדחיית תשלומו.

## 25. איסור העברת ההרשאה ושעבודתה:

- 25.1 בר-הרשות לא יהא רשאי למשכן את זכויותיו עפ"י הסכם זה ו/או להמחותן ו/או לשעבדן, לא יהא רשאי להעביר הרשאה זו, או כל חלק ממנה לאחר ו/או לאחרים, לא יהא רשאי לשתף אחר ו/או אחרים בזכויותיו עפ"י הסכם זה ולא יהא רשאי להרשות לאחר ו/או לאחרים להשתמש בזכויותיו שעפ"י הרשאה זו, או כל חלק מהן, עמו יחד או בלעדיו, כל זאת, בין שהעברה, שיתוף ו/או רשות אלו יהיו בתמורה ובין שיהיו ללא תמורה, בין שיהיו בדרך כלל ובין לתקופה מוגבלת, אלא אם כן יקבל את הסכמת האוניברסיטה לכך בכתב ומראש.
- 25.2 האוניברסיטה תהא זכאית לקזז מכל סכום המגיע ממנה לבר הרשות עפ"י הסכם זה, כל סכום המגיע לה מבר הרשות, בין עפ"י הסכם זה ובין מכה כל הסכם אחר.
- 25.3 - - -
- 25.3.1 האוניברסיטה תהא רשאית - אך לא חייבת - לעשות כל פעולה שחייב בר-הרשות לעשותה עפ"י הסכם זה.
- 25.3.2 עשתה האוניברסיטה פעולה המוטלת על בר-הרשות עפ"י האמור בהסכם זה, והוציאה לצורך כך כספים, יהא בר-הרשות חייב להחזיר לה כספים אלה תוך 3 ימים מיום שנדרש לכך על ידה וממועד זה - ועד לפירעון סכום ההוצאה בפועל - יישא סכום ההוצאה ריבית בשיעור המכסימלי שיגבו הבנקים המסחריים בישראל מלווים אותה עת, וכן תהא האוניברסיטה רשאית לקזז סכום זה.

## 26. ר ש י ו ן ע ס ק :

- 26.1 בר-הרשות ידאג להשגת רישיון עסק.
- 26.2 מוסכם בזה כי בר-הרשות יישא באגרת הרישיון לבית-האוכל ובכל המיסים הכרוכים בו.
- הצדדים מצהירים בזה מפורשות כי כל אחריות לניהולו התקין של בית האוכל תחול על בר-הרשות וכי בר-הרשות יהא חייב לכבד כל תנאי מתנאי רישיון העסק האמור בסעיף 26.1, שלא לסטות מתנאים אלה ולא להפרם.
- מבלי לגרוע מהאמור לעיל, יובהר, כי באחריות בר הרשות לדאוג לפירוק קירווי החורף בתקופת הקיץ, ככל שיידרש על ידי עיריית תל-אביב, ולהקימו מחדש בחורף, הכל בהתאם להנחיות מחלקת

רישוי עסקים בעיריית תל-אביב.

26.3 בכל מקרה שהאוניברסיטה תיתבע לדין (כבעלת המבנה) עקב מעשה ו/או מחדל של בר-הרשות ו/או מי מעובדיו, שיהא בבחינת הפרת הרישיון, או איזה מתנאיו, בר-הרשות חייב לשפות ולפצות את האוניברסיטה בגין כל קנס שיוטל עליה ו/או כל הוצאה, הפסד ונזק שייגרמו לה, עקב תביעה כאמור.

26.4 מוסכם בזאת בין הצדדים, כי היה ויידרש בר הרשות ע"י הרשויות וכתנאי לקבלת רישיון העסק, לבצע פעולות שאין לבר הרשות שליטה עליהן, וביצוע פעולות אלה הינו באחריותה הבלעדית והמוחלטת של האוניברסיטה, תטפל האוניברסיטה בפעולות אלה ותישא בכל ההוצאות הכרוכות בטיפול זה.

## 27. פינוי המבנה והחזרתו עם הציוד לאוניברסיטה:

27.1 עם תום תקופת תוקפה של ההרשאה עפ"י הסכם זה, או, עם ביטולה עפ"י סעיף 22 דלעיל, או, עם סיומה בכל דרך אחרת, יהא בר-הרשות חייב להוציא מבית האוכל והמחסן את כל הציוד והכלים השייכים לו ולהחזיר את בית האוכל והמחסן לידי האוניברסיטה במצב תקין וטוב, כפי שקיבלם, למעט בלאי הנובע משימוש סביר.

27.2 האוניברסיטה תהא זכאית לדרוש מבר-הרשות לתקן על חשבוננו כל ליקוי ו/או פגם במבנה ו/או בציוד, ולרכוש בעצמו כל ציוד חסר על חשבוננו, ובלבד שנוקים ו/או פגמים ו/או ליקויים אלה לא נגרמו ע"י האוניברסיטה. אם לא ייענה בר-הרשות לדרישת האוניברסיטה, תהא היא זכאית - אך לא חייבת לתקן בעצמה כל פגם במבנה ובר-הרשות יהא חייב להשיב לאוניברסיטה כל סכום שתוציא לצורך כך בצירוף ריבית בשיעור המכסימלי שישגבו, אותה עת, הבנקים המסחריים בישראל מלווים, מחושבת ממועד הוצאת הכספים ע"י האוניברסיטה עד מועד פירעונם בפועל.

27.3 אם לא יוציא בר-הרשות הציוד והכלים שלו מהמבנה, כאמור בסעיף 27.1 דלעיל, תהא האוניברסיטה רשאית להוציא ציוד וכלים אלה ולאחסנם על חשבון בר-הרשות בכל מקום שתמצא לנכון. בר-הרשות יהא חייב להשיב לאוניברסיטה את הוצאות העברת הציוד והכלים לאחסנה והוצאות האחסנה עצמן, בצירוף ריבית כאמור בסעיף 27.2 מחושבת מיום הוצאת כספים אלה ע"י האוניברסיטה ועד מועד פירעונם בפועל.

27.4 בר-הרשות פוטר בזה את האוניברסיטה, מראש, לכל אובדן ונזק העלולים להיגרם לציוד ו/או לכלים השייכים לו בעת העברתם לאחסנה ו/או בעת אחסונם, בנסיבות האמורות בסעיף 28.3 דלעיל, .

28. מותנה ומוסכם בין הצדדים מפורשות כי סיום ההרשאה על פי הסכם זה, ביטולה ו/או פקיעתה, הכל בתנאים הנקובים בהסכם זה, לא יזכו את בר-הרשות ו/או יורשיו ו/או מי שיבוא מכוחו, בכל פיצוי ו/או תשלום ובר-הרשות ו/או יורשיו ו/או הבאים מכוחו יהיו מנועים לדרוש ו/או לקבל כספים כלשהם מהאוניברסיטה עם סיום ההרשאה, ביטולה או פקיעתה.

29. הצדדים מצהירים בזה מפורשות כי בר-הרשות לא שילם לאוניברסיטה דמי מפתח או כל תמורה אחרת עבור מתן ההרשאה שעפ"י הסכם זה וכי בר הרשות אינו דייר (מוגן או שאינו מוגן) במבנה, אלא בר רשות גרידא, שרשותו ניתנת לביטול, וכי חוקי הגנת הדייר למיניהם אינם חלים על ההרשאה עפ"י הסכם זה.

30. הצדדים מצהירים ומאשרים בזה מפורשות כי מאחר ואין הוראות חוק הגנת הדייר (נוסח משולב) תשל"ב - 1972 חלות על המבנה, הרי שכל תביעה לפינוי מהמבנה שתבחר, באם תבחר, האוניברסיטה להגיש כנגד בר-הרשות יכול שתוגש בסדר דין מקוצר.

## 31. ד מ י ה ר ש א ה:

31.1 תמורת ההרשאה שיקבל בר-הרשות עפ"י הסכם זה, ויתר התחייבויות האוניברסיטה, ישלם בר-הרשות לאוניברסיטה דמי הרשאה חודשיים לפי החלופות שלהלן, עפ"י הגבוהה מבין השתיים, כדלהלן:

31.1.1 דמי הרשאה חודשיים בגובה \_\_\_\_\_ ש"ח (ש"ח \_\_\_\_\_) בתוספת מע"מ (להלן: "דמי הרשאה הקבועים").

**א ו -**

31.1.2 דמי הרשאה בשיעור של 6% (שישה אחוזים) מסך כל ההכנסות החודשיות שנצברו ממחזור המכירות בבית האוכל ומביצוע כיבודים, לפי העניין, בתוספת מע"מ (להלן: "דמי ההרשאה היחסיים").

31.2 דמי ההרשאה ישולמו ב- 20 לכל חודש באמצעות המחאות דחיות שיפקיד בר הרשות בידי האוניברסיטה. למען הסר ספק מוסכם בזה כי אין במתן המחאות משום תשלום. רק פירעון המחאות בפועל יהווה תשלום. סכום כל המחאה דחיה יהיה שווה לדמי ההרשאה הקבועים בתוספת המקדמה על חשבון תשלומי מים וחשמל, כאמור בסעיף 12.4 לעיל.

31.3 דמי ההרשאה הנקובים בסעיף 31.1.1 דלעיל, יהיו צמודים למדד המחירים לצרכן (להלן: "המדד") באופן שבו במידה ותחול העלאה במדד הידוע במועד התשלום בפועל ביחס למדד הבסיסי, תחול ההעלאה האמורה על דמי הזיכיון שתשלומם חל באותו מועד.

"המדד הבסיסי" לצרכי סעיף זה, פירושו, מדד המחירים לצרכן הידוע במועד החיוב בדמי ההרשאה לראשונה.

31.4 אחת לחודש, בכל 20 לחודש, ייערך חישוב של דמי ההרשאה היחסיים בגין החודש שנסתיים. החישוב יתבסס על הדיווח שמועבר לשלטונות מע"מ כל 15 לחודש ספציפית בגין ניהול בית האוכל נשוא הסכם זה. העתקי הדיווחים יומצאו מדי חודש לידי האוניברסיטה. בכל חודש בו דמי ההרשאה היחסיים על בסיס חודשי מצטבר יעלו על דמי ההרשאה הקבועים על בסיס חודשי מצטבר, תשלום לאוניברסיטה התוספת בתוך 10 ימים ממועד עריכת החישוב. כמו כן ימציא בר הרשות לאוניברסיטה, אחת לשנה, דו"ח שנתי מאושר ע"י ר"ח בדבר סך ההכנסות השנתיות.

31.5 אם בר הרשות הינו תאגיד המפעיל רשת של מסעדות ו/או בתי קפה ו/או מזנונים וכל כיו"ב, מתחייב הוא לציין על גבי סרטי הקופות הרושמות של בית האוכל כי הוא סניף התאגיד שבאוניברסיטה.

31.6 בר הרשות מתחייב בזאת להעמיד, בתיאום מראש, לעיון האוניברסיטה את כל ספרי החשבונות של בית האוכל, ובכלל זה לאפשר לרו"ח מטעמה של האוניברסיטה לערוך ביקורת ספרים, לרבות סרטי קופות ככל שאלה מתייחסים להכנסות בית האוכל.

31.7 מובהר בזאת, כי תחילת תשלום דמי ההרשאה, הן היחסיים והן הקבועים, בתום תקופת השיפוצים, ובכל מקרה לא יאוחר מאשר מתום 14 שבועות ממועד מסירת המבנה לצורך ביצוע השיפוצים בין אם אלה הסתיימו עד למועד זה ובין אם לאו.

31.8 הוצאות ארנונה, חשמל ומים בתקופת ביצוע השיפוצים, יחולו על בר הרשות, ממועד מסירת מפתחות בית האוכל לבר הרשות.

**32. התחייבות בר הרשות ו/או מנהליו:**

מוסכם בזאת בין הצדדים, כי הוראות הסכם זה מחייבות את בני הרשות ה"ה \_\_\_\_\_, ביחד ולחוד, וכי אם בר הרשות הינו תאגיד, מצהירים ומתחייבים בזאת מנהליו ובעליו \_\_\_\_\_, כי יהיו אחראים אישית ביחד ולחוד, לקיום מלוא התחייבויותיו של בר הרשות שעפ"י הסכם זה, וערבותם זו תינתן גם בשוליו של הסכם זה.

**33. איסור העברת מניות:**

היה ובר הרשות הינו תאגיד, מתחייב בזאת בר הרשות שלא לאשר העברת מניות התאגיד, מכל מין וסוג שהוא (המוחזקות ע"י בעלי המניות שביום חתימת הסכם זה) לאחריים, וכן לא להנפיק מניות ו/או כתבי אופציה ו/או אג"ח להמרה וכל ני"ע המירים כיו"ב, מבלי לקבל על כך הסכמת האוניברסיטה, בכתב ומראש.

**34. ק י ז ז:**

האוניברסיטה תהא רשאית לקזז מכל סכום שתהא חייבת לבר הרשות, כל סכום שבר הרשות יהיה חייב לה, והכל גם ביחס לחובות שאינם קצובים ו/או שטרם הגיע מועד התגבשותם ו/או הינם בגדר חובות עתידיים. סעיף זה יחול גם ביחס לכל סכום שתהא האוניברסיטה חייבת לחברות שבשליטת אותם בעלי מניות הפועלות בשטחי האוניברסיטה ו/או בני רשות משנה (ככל שנתנה האוניברסיטה הסכמתה לרשות משנה), באופן שיאפשר לאוניברסיטה קיזוז בין כל החברות הללו.

**35. ויתור מטעם האוניברסיטה:**

כל התחייבות, ויתור הנחה וכל שינוי בתנאי הסכם זה, מטעם האוניברסיטה לא יהיו בני תוקף אלא אם כן ייעשו בכתב וייחתמו בידי מי שמוסמך לחתום בשם האוניברסיטה.

**36. סמכות שיפוטית:**

הצדדים מסכימים, כי סמכות השיפוט הבלעדית בכלל הקשור לנושאים ולעניינים הנובעים או הקשורים בהסכם זה תהא לבתי המשפט המוסמכים במחוז תל אביב – יפו.

**37. כתובות:**

כתובות הצדדים לצרכי הסכם זה הינן:

37.1 האוניברסיטה - באמצעות מזכיר הוועדה משקית, כלכלית ונכסים, מקריית האוניברסיטה, ת.ד. 39040 רמת אביב, תל אביב. 6139001

37.2 בר- הרשות -

**ולראיה באו הצדדים על החתום:**

\_\_\_\_\_  
בר - הרשות

\_\_\_\_\_  
האוניברסיטה

\_\_\_\_\_  
ע"י

\_\_\_\_\_  
וע"י

**אישור**

אני הח"מ, עו"ד/רו"ח \_\_\_\_\_, מאשר בזאת כי הסכם זה על נספחיו, נחתם ע"י \_\_\_\_\_ וע"י \_\_\_\_\_ שהינם מורשים לחתום בשם \_\_\_\_\_, וכי חתימותיהם בצירוף חותמת החברה, מחייבים את התאגיד לצרכי התקשרותו שעפ"י הסכם זה.

\_\_\_\_\_  
תאריך \_\_\_\_\_ חתימה \_\_\_\_\_

## כתב ערבות

אנו הח"מ,

שם:	ת.ז.	כתובת:
_____	_____	_____
שם:	ת.ז.	כתובת:
_____	_____	_____

ערבים בזאת, יחד ולחוד, בערבות אוואל לכל התחייבויותיו של בר הרשות שעפ"י האמור בהסכם זה.

א י ש ו ר

אני הח"מ \_\_\_\_\_ עו"ד, מאשר(ת) בזה כי ה"ה \_\_\_\_\_ הופיע בפני ביום \_\_\_\_\_, ולאחר שהסברתי לו את מהות חתימתו דלעיל, חתם בפני כערב לכל התחייבויותיו של בר הרשות שעפ"י הסכם זה.

תאריך \_\_\_\_\_ חתימה \_\_\_\_\_

א י ש ו ר

אני הח"מ \_\_\_\_\_ עו"ד, מאשר(ת) בזה כי ה"ה \_\_\_\_\_ הופיע בפני ביום \_\_\_\_\_, ולאחר שהסברתי לו את מהות חתימתו דלעיל, חתם בפני כערב לכל התחייבויותיו של בר הרשות שעפ"י הסכם זה.

תאריך \_\_\_\_\_ חתימה \_\_\_\_\_

**נספח א' - ציוד של האוניברסיטה**

1 מנדף

1 מערכת אוורור

1 מערכת מיזוג אוויר

1 מזגן מפוצל

- א. מובהר בזאת, כי כל העבודות המבוצעות במסגרת השיפוצים המפורטים בנספח ז' להסכם תהיינה רכושה הבלעדי של האוניברסיטה ממועד השלמתן ולבר הרשות לא תהיה כל טענה ו/או דרישה בקשר לכך.
- ב. מובהר בזאת, כי כל מה שמחובר חיבור של קבע לקירות, לתקרה ולרצפה, הינו רכושה הבלעדי של האוניברסיטה ולבר הרשות לא תהיה כל טענה ו/או דרישה בקשר לכך.



## נספח ב' 1

## מחירון מוצרי מזון ושתייה בפקוח בבית האוכל וולפסון בתוקף מ-16.11.2021

מחיר מכירה בפועל בש"ח כולל מע"מ	בסיס לעדכון בש"ח כולל מע"מ	יחידת מידה	תיאור המוצר
16.00	16.24	220 גרם (טוסט כולל המילוי)	טוסט עם מילוי של 2 פרוסות גבינה צהובה, עגבנייה + 2 מרכיבי בחירה (לא כולל גבינה מלוחה ובולגרית) - מוצר רשות. במידה ויימכרו טוסטים בבית האוכל הטוסט המפוקח יהיה חובה
9.00	8.84	(משקל כולל מילוי) לפחות 250 גרם (משקל הלחמנייה לא יותר מ-120 גרם)	<b>כריכים ועוגות</b> לחמנייה עם: טונה או סלט טונה, ביצה קשה, גבינה צהובה, טבעוני (חומס או טחינה)
5.00 7.00	4.86 7.07	140 גרם 160 גרם	קרואסון או עוגת שמרים גדולה ללא מילוי קרואסון או עוגת שמרים גדולה (גם עם מילוי של שוקולד)
7.00 (כולל דמי פיקדון של 30 אג')	6.73 (לא דמי פיקדון של 30 אג')	500 מ"ל	<b>משקאות קרים</b> בקבוק מים מינרליים
7.00 (כולל דמי פיקדון של 30 אג')	6.73 (לא דמי פיקדון של 30 אג')	330 מ"ל	פחית/ בקבוק קולה, קינלי, ספרייט רגיל או דיאט
7.00 (כולל דמי פיקדון של 30 אג')	6.73 (לא דמי פיקדון של 30 אג')	330 מ"ל	משקה קל מסוג פרי תפוזים, אשכוליות, ענבים או אחר פריגת קפה ברד (כוס חד-פעמית)
9.00 (כולל דמי פיקדון של 30 אג')	8.84 (לא דמי פיקדון של 30 אג')	330 מ"ל	
11.50 (כולל דמי פיקדון של 30 אג')	11.49 (לא דמי פיקדון של 30 אג')	330 מ"ל	
7.50 6.50	7.51 6.41	250 מ"ל (עד 300 מ"ל בכלי רב פעמי של הלקוח)	<b>משקאות חמים</b> קפה הפוך (בכוס חד פעמית) (בכוס רב פעמית של הלקוח) קפה אספרסו קצר (בכוס חד פעמית) הערה: תוספת סויה (לכל סוגי השתייה החמה) (ללא הגבלה) 1.5 ש"ח
7.00 7.50	7.07 7.29	45 גרם 37 גרם	<b>חטיפים</b> פסק זמן חטיף אנרגיה שיבולת שועל פירות ודבש שטראוס עלית
6.00	6.19	1	גלידות/שלגונים/מוצר חלבי ארטיק חלב, שוקולד, פירות וכו'

קיימת חובה למכור את כל סוגי מילוי הלחמניות המפוקחות ואת כל הארוחות המפוקחות

**במקרה שפריט ברשימה זו אזל חובה על בר-הרשות לספק תחליף הולם באותו המחיר**
**\* הבהרות:**

1. מחירי המוצרים המפוקחים לעיל יהיו צמודים למדד המחירים (סעיף "ארוחות מחוץ לבית, לוח 12 עמ' 20 בירחון הסטטיסטיקה של המחירים") של **חודש אוקטובר 2021** שפורסם ב-**15.11.2021**.
2. עדכון המחירים המפוקחים של המחירים בעמודה מחיר בסיס לעדכון בש"ח כולל מע"מ ייעשה בכל מועד בו תחול עליה במדד הנ"ל ב-5% ומעלה ממועד העדכון האחרון והם כאמור יהיו הבסיס לעדכון הבא.
3. המחירים בעמודה של מחיר מכירה בפועל בש"ח כולל מע"מ מעוגלים ל-50 אגורות. לפיכך, לעיל מחיר כל מוצר שלאחר עדכוננו יהיה 25 אגורות ומעלה יעוגל כלפי מעלה. מתחת ל-25 אגורות יעוגל כלפי מטה.
4. במידה ותהיה עלייה או ירידה בגובה המע"מ תעשה הוספה או הפחתה ממועד העדכון האחרון.

**נספח ב' 2**

ארוחה בשרית במחיר של 29 ש"ח

ארוחה צמחונית/טבעונית במחיר של 25 ש"ח

**נספח ג'  
הוראות תחזוקה, בטיחות והפעלה של בית האוכל**

**1.****תחזוקה ניקיון ואיכות הסביבה:**

- 1.1 על בר הרשות החובה והאחריות לתפעל את בית האוכל באופן רצוף, סביר ויעיל, תוך שמירה קפדנית על ניקיון מוחלט של בית האוכל, הציוד והכלים של עובדיו ולבושם, תוך הקפדה על תנאים היגייניים נאותים ומתוך ציות לכל חיקוק ולכל הוראה - העשויה להינתן מזמן לזמן, ע"י רשות מוסמכת ו/או ע"י האוניברסיטה בענייני תברואה.
- 1.2 תחזוקה וניקיון קבועים יכללו שטחים פנימיים וגם שטחי חצר שירות פתוחים המתופעלים בתחום השימוש והאחריות של בר-הרשות.
- 1.3 שמשות - ניקיון שמשות היצוני ופנימי יבוצע לפחות פעם בחודש.
- 1.4 בר הרשות יבצע פעילות מניעה תברואית בבית האוכל בטיפול במקקים, מכרסמים וכיו"ב לפחות אחת לשנה, וינקוט פעולות מניעה והדברה מתאימות **בתיאום עם האוניברסיטה**.
- 1.5 חל איסור מוחלט להציב בשטחי החצר ובמעברים שבין בית האוכל למבנים הסמוכים ציוד כלשהו לרבות שולחנות, כסאות, פריטי מזון באריזות, אשפה וכו' **אף לא באופן זמני**.

**2.****נידוף:**

- 2.1 בר-הרשות יפעל להתקנת מערכת נידוף תקנית על כל מרכיביה המחויבת עפ"י תקנות הרשויות המוסמכות.
- 2.2 בר הרשות יפעל לחתום עם החברה המבצעת על הסכם לתחזוקת המערכת והחלפת מסננים כנדרש, על חשבוננו.
- 2.3 הטיפול השוטף במערכת הסינון על כל אביזריה למניעת ריחות, ייעשה על חשבוננו של בר הרשות, לכל היותר, אחת לחצי שנה, ובמידה ויהיו ממצאים חריגים בין טיפול לטיפול, נדרש בר הרשות לטפל מיידית להסרת המפגע.
- 2.4 פעם בחודש, תיערך ע"י בר הרשות ועל חשבוננו, בדיקת תקינות מערכת הסינון, ובמידה ואינה תקינה יהיה חייב בהחלפתה על חשבוננו.

**3.****בורות שומן:**

- 3.1 הטיפול בניקוי ופינוי תכולת בור השומן של בית האוכל ייעשה ע"י האוניברסיטה, באמצעות חברת תחזוקה, בהתאם לנדרש, ועמידה בדרישות התקנים המחייבים.
- 3.2 בר הרשות מחוייב בהתקנת מערכת לניטור ובקרה של השפכים הנפלטים מבית האוכל (עלות מערכת בכ- 16,000 ₪) לעמידה בתקני השפכים במוצא של בית האוכל, ומחוייב לשתף פעולה עם כל יועץ ובעל תפקיד העוסק בנושא, ומסירת כל מידע נדרש, הכל בהתאם לדרישות המשרד לשמירת הסביבה וכל תקנה בתוקף בתחום זה.
- 3.3 הקמת המערכת תבוצע ע"י האוניברסיטה בשיתוף פעולה עם בר הרשות. עלות ההתקנה ותחזוקתה השוטפת כולל חומרים מתכלים יבוצעו ע"י בר הרשות ועל חשבוננו.
- 3.3 האוניברסיטה רשאית להתקין מערכת ניטור במטרה לוודא כי השפכים המוזרמים מתחנת המזון אינם מכילים חומרים האסורים בהזרמה עפ"י כל דין ו/או שהזרמתם הייתה טעונה בתשלום מראש לתאגיד המים ו/או המשרד לאיכות הסביבה.
- 3.4 האמור בסעיף זה ייעשה ככל שיידרש ובהתאם לצורך בפועל.

**כל עלויות התחזוקה השוטפות המפורטות בסעיפים 3.1 ו-3.2 לעיל, וכן של מערכת הניטור, ככל שתותקן ע"י האוניברסיטה, הן באחריות ועל חשבון בר-הרשות.**

- 4. שימוש בחשמל ומים:**
- 4.1 השימוש בחשמל ומים לצורך הפעלת בית האוכל בלבד.
- 4.2 עלויות תיקון נזקים שייגרמו לבניין או לסביבתו כתוצאה מפגם או הפעלה לא נכונה של בית האוכל ימומנו על-חשבון בר-הרשות.
- 4.3 שקעי החשמל יהיו מוגני מים, מקובעים ויציבים.
- 4.4 חל איסור בשימוש בכבלים מאריכים או אביזרים ארעיים בהתחברות למערכת החשמל לצורך הזנת כל מכשיר הניזון מחשמל.
- 5. תאי פינוי לבקבוקי פלסטיק ופחיות:**
- 5.1 הפחיות והבקבוקים למחזור, שבפחי האשפה וארונות איסוף הפחיות בבתי האוכל וברחבי הקמפוס, שייכים לאוניברסיטה בלבד ואין לעשות בהם כל שימוש.
- 5.2 הפחיות והבקבוקים למחזור יאספו מבתי האוכל ומרחבי הקמפוס רק ע"י עובדי אגודת הסטודנטים או גורם מטעם האוניברסיטה.
- 5.3 על בר-הרשות, עובדיו או מי מטעמו חל איסור לאסוף פחיות ובקבוקים למחזור, למסור אותם לקבלן פרטי או גורם לא מורשה אחר או לשתף פעולה עם גורם כאמור באיסופם.
- 5.4 במקרה של הגעת גורם כאמור לאסוף את הפחיות והבקבוקים למחזור מפחי האשפה או מנקודות האיסוף בבית האוכל ואו בסמוך אליו, יש לדווח על כך באופן מיידי ליחידת הביטחון של האוניברסיטה ובמידת האפשר לא לאפשר את האיסוף.
- 6. מניעת הדבקה/תלית פרסומים:**
- 6.1 בר-הרשות אינו רשאי לתלות שלטי הכוונה לכיוון בית האוכל.
- 6.2 בר הרשות מתבקש לאסור הדבקה/נעיצת/תלית פרסומים/מודעות/שלטים ע"ג קירות/שמשות פנימיים וחיצוניים באזור בית האוכל, וכמן כן על עצים בקרבת בית האוכל.
- 6.3 אם נמצא פרסום מודבק באזור בית האוכל יש להסירו באופן מיידי.
- 6.4 לא יתלו פרסומות על מכירת סיגריות. מכירת סיגריות מותרת בקבלת אישור מיוחד מהאוניברסיטה והאוניברסיטה תהא רשאית לתת את האישור לפי שיקול דעתה המוחלט והבלעדי.
- 7. איסור פעילות מסחרית בבית האוכל שלא בתחום המזון, לרבות איסור מכירת כרטיסים למופעים:**
- 7.1 ככלל אין להוציא דוכן/דלפק ולבצע מכירה של בית האוכל מחוץ לבניין בו היא פועלת.
- 7.2 חל איסור לבצע פעילות מסחרית כלשהי שלא בתחום המזון.
- 7.3 חל איסור לעסוק בבית האוכל במכירה/הפצה של כרטיסים למופע בידור, פאבים ובארים וכיו"ב.
- 7.4 חל איסור על מכירת עיתונים וכיו"ב.
- 7.5 אין להפעיל מערכת שמע ע"י בר-הרשות.
- 8. בטיחות:**
- 8.1 עם סיום העבודה היומית בבית האוכל, נדרש בר-הרשות להקפיד לנתק את החשמל מכל המכשירים, ולכבות את כל תנורי הבישול והגז, ולנקוט בכל האמצעים הנדרשים ע"מ למנוע פריצת שריפה במקום, זאת בכפוף להנחיות הקיימות ולהוראות התפעול והאחזקה של הציוד הנ"ל.
- 8.2 בר הרשות חייב לוודא הימצאות ציוד גילוי וכיבוי אש בבית האוכל ובסמוך אליו עפ"י התקנות וההנחיות בנדון ולוודא מדי יום את שמישותו של ציוד הכיבוי.
- 8.3 הגישה אל ציוד כיבוי האש תהיה פנויה ממכשול כלשהו.
- 8.4 אין לשנות מיקום ציוד כיבוי אש (מטפים, גלגלונים, זרנוקים ומזלגים).
- 8.5 אין להשתמש בציוד כיבוי אש אלא לצורך כיבוי דליקה.

- 8.6 אין ליצור הסתרה פיסית של גלאי האש מכיוון כלשהו.
- 8.7 בר-הרשות יבצע התקנת ציוד כיבוי אש אוטומטי מעל אזורי הבישול השונים עפ"י הנחיות שירותי הכיבוי.
- 8.8 כל המעברים לפתחים הראשיים של בית האוכל ולפתחי המילוט יהיו פנויים דרך קבע ממכשול.
- 8.9 פתחי המילוט יהיו תמיד ניתנים לפתיחה מהירה (מבפנים ומבחוץ לצורך חילוץ).
- 8.10 הדרך בהמשך לפתחי המילוט תהיה נוחה ונקייה ממכשול לטווח של 15 מטר לפחות.
- 8.11 רצפת בית האוכל תהיה יבשה כדי למנוע החלקה או נפילה של לקוחות.
- 8.12 הצבת ציוד בבית האוכל תאפשר תנועה בטוחה של נכים בכניסה ביציאה ובדלפקי הקבלה.
- 8.13 ציוד, מכשירים, רהיטים פגומים יפנו מבית האוכל מיד עם גילוי הפגמים.
- 8.14 אחסנת אריזות ציוד וכו' תהיה בצורה בטוחה ותימנע נפילתם או קריסתם.
- 8.15 קירות ומחיצות זכוכית ודלתות זכוכית יהיו מסומנים בפסים אדומים למנוע התקלות של הלקוחות.
- 8.16 לא יוצבו בשטח בו יש גישה לקהל מכשירים חשמליים פולטי חום היכולים לגרום לכוויות.
- 8.17 אין לבצע שינויים במערכות האנרגיה והתשתית (חשמל, גז, מים, ביוב וכו') ללא אישור אגף הנדסה.
- 8.18 אין לאחסן בארון החשמל חפצים ו/או חומרים, לבד ממתקני החשמל עצמם. הגישה לארון תהיה פנויה.
- 8.19 אין לבצע אלתור חשמל או שימוש בכבלים מאריכים.
- 8.20 כל ציוד חשמלי שיימצא בבית האוכל יהיה תקין ובעל תו תקן מוכר בישראל.
- 8.21 מכונות אוטומטיות למכירת משקאות, מזון וכיוצ"ב, יוצבו בהתאם לתקן ולחוק החשמל.
- 8.22 אביזרי חשמל ומעברי חשמל-ניידים לא יונחו על הרצפה או במקומות רטובים.
- 8.23 אין לפרק או לנטרל אמצעי בטיחות אלקטרוניים חשמליים.
- 8.24 אחת לחודש יש לבצע בדיקת תקינות תאורת חירום, שלטי יציאת חירום ויציאה רגילה.
- 8.25 אין להסיר אמצעי מיגון מכאניים ממכונה כלשהי.
- 8.26 אחסון חומרי ניקוי וחיטוי בארונות סגורים ומשולטים.
- 8.27 יש לבצע ביקורות תקופתיות למערכות הגילוי, החשמל וציוד הכיבוי בהתאם לתקנות ולתקנים הקיימים.
- 8.28 יש לפעול עפ"י הנחיות הבטיחות המופיעים בחוזר מנכ"ל משרד החינוך.
- 8.29 בר-הרשות יציג במספר מקומות בולטים את "טופס מידע חירום" הכולל את רשימת הטלפונים אליהם צריך להתקשר במקרה חירום.
- 8.30 יש לוודא המצאות ושימוש בציוד מגן אישי וביגוד לעובדי בית האוכל בהתאם לתקנות משרד העבודה.
- 8.31 אין להציב בשטח בית האוכל והחצר מתקנים ומתקני אחסון וכל ציוד אחר ללא קבלת אישור מראש ובכתב מהאוניברסיטה.
- 8.32 כל שינוי מהנחיות אלה מחייב קבלת אישור מראש של האוניברסיטה.
- 8.33 **הוראות בטיחות במחסן/מכולה:**
- 8.33.1 יש להרכיב אצטבאות צמודים מחוזקים בקיר כדי לאפשר אחסון מסודר.
- 8.33.2 יש להציב מטף כיבוי אש מסוג אבקה במשקל 6 ק"ג בפתח המחסן.
- 8.33.3 יש להקפיד על אחסון דברים כבדים בחלק התחתון ודברים קלים בחלק העליון.

- 8.33.4 אין לאחסן חומרים כימיים וחומרי ניקוי מכל שהוא.
- 8.33.5 אין לאחסן חומרים דליקים למעט קופסאות גפרורים סגורים בתוך ארגז מתכת.
- 8.33.6 גובה האחסון לא יהיה יותר מ-2 מטר.
- 8.33.7 יש להקפיד על סגירת כל האריזות. אין להשאיר אריזות פתוחות.
- 8.33.8 יש לכסות את התאורה ברשת למניעת היפגעות.
- 8.33.9 כל הורדת ציוד יעשה ע"י סולם מתאים.
- 8.33.10 אין לבצע אלתורי חשמל.
- 8.33.11 אין לחסום את המעברים בציוד.
- 8.33.12 אין להציב במקום ציוד דליק או רעיל.

## 9. נגישות:

ע"מ לאפשר נגישות לקבלת שירות של בית האוכל לכלל האוכלוסייה, לרבות בעלי מוגבלויות כולל עגלות נכים בתנועה, על בר הרשות לבצע באופן מיידי כל הנדרש עפ"י חוק/תקן נגישות נכים שיהיה בתוקף מעת לעת או לכל תקן שיחליף אותו נכון למועד חתימת ההסכם (ת"י 1918) על כל חלקיו.

בהעמדת הדלפקים השולחנות והריהוט מתחייב בר הרשות לוודא קיום מעברים פנויים וגבהים מתאימים לבעלי המוגבלויות האמורות. אחוז מתאים מכלל הריהוט יותאם לשימוש בעלי מוגבלויות על עגלות.

**כמו-כן יש להמציא אישור של יועץ נגישות על עמידה בכל הוראות הדין.**

## 10. משקאות אלכוהוליים:

**חל איסור על מכירת משקאות אלכוהוליים פרט לבירה ובכל מקרה לגיל 18 ומעלה. חובה להציב שילוט מתאים כנדרש בחוק.**

## נספח ג'1

### הוראות בטחון

1. במהלך הפעילות השגרתית בקמפוס ולאורך כל ימות השנה, קיימת תנועת אנשים רבה באזור בתי האוכל או עגלות המזון שבקמפוס, החל משעות הבוקר ועד למועד סגירתם.
2. מסיבות של בטיחות וביטחון כללי וכן לאור קיומן מעת לעת של התראות בדבר כוונתם של ארגוני טרור לבצע פעולות טרור גם בתוך הקו הירוק, הנכם נדרשים, יחד עם העובדים המועסקים מטעמכם בבית האוכל, לנקוט אמצעי זהירות ולהיות ערניים ודרוכים בכל הקשור לביטחון ולשמירה על הסדר הציבורי בבית האוכל ובסמוך אליו.
3. לתשומת ליבכם כי בעבר הועברו אלינו, לא פעם, דיווחים מאנשי סגל ומסטודנטים על מקרים של השארת חפצים וציוד עזוב ללא בעלים בבית האוכל ודווח שעובדים בבית האוכל אינם ערניים מספיק ואינם נוקטים את הפעולות הנדרשות במקרים אלה.
4. לאור האמור, הנך מתבקש/ת להקפיד על ביצוע הפעולות הבאות:

#### 4.1 סריקה ביטחונית:

- (1) מדי בוקר, עם ההגעה לבית האוכל ולפני פתיחתו לקהל הרחב, יש לבצע סריקה ביטחונית יסודית בכל איזור בית האוכל, כולל בשטחים החיצוניים הסמוכים לו ובפחי האשפה הסמוכים לו, על מנת לוודא שאין במקום חפץ חשוד או פעילות חריגה.
- (2) עם סיום העבודה בבית האוכל ובטרם נעילתו יש לבצע סריקה ביטחונית יסודית נוספת על מנת לוודא שלא הושאר, בבית האוכל או בסמוך אליה, כל חפץ חשוד.
- (3) במהלך היום יש לבצע מדי פעם סריקה על מנת לאתר חפצים חשודים בתוך בית האוכל או בסמוך אליו.

#### 4.2 טיפול בחפץ חשוד:

- (1) אם הנך מאתר/ת חפץ ללא בעלים (תיק, תרמיל, שקית וכיו"ב), עליך לברר במהירות עם כל הנוכחים במקום אם החפץ שייך למי מהם.
- (2) אם אינך מאתר/ת את בעל החפץ, עליך לדווח מיד על החפץ החשוד ליחידת הביטחון של האוניברסיטה בטלפון: **5555 רב קווי, טלפון חירום - 8222** ובמקביל לפנות ולהרחיק, בשקט ובמהירות, את הקהל ואת עובדי בית האוכל מבית האוכל או מהאזור שבו נמצא החפץ החשוד.
- (3) **חל איסור לנגוע או להזיז את החפץ החשוד ממקומו.**
- (4) הטיפול בחפץ החשוד יבוצע ע"י חבלן משטרה בלבד.

#### 4.3 טיפול באנשים חשודים:

אם הנך מזהה אדם לא מוכר וחשוד המבצע או מנסה לבצע פעילות פלילית או פעילות חריגה אחרת, הנך מתבקש/ת לדווח על כך מיד ליחידת הביטחון של האוניברסיטה, ובמקביל לפעול כמיטב יכולתך על מנת למנוע את ביצוע הפעילות החריגה במקום.

#### 4.4 מניעת הדבקה או תלייה של פרסומים:

- (1) הנך מתבקש/ת להימנע מהדבקה, נעיצה או תלייה של פרסומים, מודעות או שלטים על גבי קירות או שמשות, פנימיים וחיצוניים, באזור בית האוכל או על גבי עצים, קירות או שמשות בקרבת בית האוכל או בכל מקום בקמפוס.
- (2) אם הנך מבחין/ה בפרסום כאמור באזור בית האוכל עליך להסירו באופן מיידי.



**4.5 העסקת עובדים:**

- (1) עליך להעסיק בבית האוכל רק עובדים מורשים בהתאם להסכם ולחוק.
- (2) על העובדים בבית האוכל לשאת עימם תעודת זהות לצורכי הזדהות.
- (3) עליך להעביר רשימה שמית של עובדי בית האוכל ליחידת הביטחון של האוניברסיטה. רשימה זו תכלול את הפרטים הבאים: שם העובד, מס' ת.ז., כתובת, טלפון ותפקיד. כמו כן יש לצרף צילום ת.ז. (לא יתקבל צילום של תעודה אחרת).

**4.6 תנועה וחניה של רכב עובדים וספקים:**

- (1) הנך מתבקש להקפיד שרכב ספקים המביא סחורה לבית האוכל, יחנה במקום חניה מסודר ובאופן שלא ישבש או יחסום את תנועת הולכי הרגל וכלי הרכב במקום.
- (2) לתשומת ליבך שעל מנת לא לשבש את התנועה והחניה בקמפוס בשעות הפעילות, כניסת משאיות לצורך הבאת סחורה לבית האוכל תתאפשר מדי יום **רק עד שעה 07:30 ולאחר השעה 17:00**.
- (3) עם זאת, כניסת טנדרים או טרנזיטים המביאים סחורה לתחנות המזון תותר במשך כל שעות היום.
- (4) רכב המביא סחורה לתחנות המזון יהיה רשאי להיכנס לקמפוס רק לאחר **הצגת תעודת משלוח תקפה**, הצגת תעודות זהות לזיהוי הנהג ועוזרו, ובדיקת ארגז הרכב.
- (5) **רכב נותן שירות שיחנה ברחבי הקמפוס בניגוד להוראות החניה, תיאסר כניסתו בעתיד לקמפוס.**
- (6) יש לידע ולהנחות את הספקים ונותני השירות בדבר ההנחיות המפורטות לעיל.
- (7) על בר הרשות להקפיד להחנות את כלי הרכב להם נופק אישור חניה רק במקומות חניה מוסדרים ובכפוף להוראות החניה. חניה במקום אסור עשויה להביא לחיוב כספי בהתאם לנוהלי האוניברסיטה.

**4.7 נעילת תחנות המזון:**

- (1) עם סיום העבודה בבית האוכל יש לנעול את כל הדלתות והחלונות של בית האוכל, כולל דלתות המטבח והמחסן.
- (2) יש לחבר את מערכת האזעקה עם סיום העבודה. יש לוודא את תקינותה של מערכת האזעקה מעת לעת, ולתקן כל תקלה באופן מיידי. יש להיות מחוברים לחייגן האוטומטי של מערכת האזעקה על מנת לקבל דיווח מידי בעת הפעלת האזעקה בבית האוכל.
- (3) במקרים בהם הנכם מקבלים דיווח על הפעלת מערכת האזעקה, הנכם נדרשים להגיע **מיד לבית האוכל** ולבדוק את הנסיבות אשר גרמו להפעלת האזעקה.
- (4) אין להלין עובדים בבית האוכל.

**5. דיווח:**

בכל מקרה של זיהוי אדם חשוד, חפץ חשוד, הפרת הסדר הציבורי או אירוע חריג אחר, יש לדווח מיד ליחידת הביטחון של האוניברסיטה **טלפון רב קווי – 5555, או טלפון חירום 8222**.

**יש להנחות את כל העובדים בבית האוכל לפעול עפ"י המפורט בנספח זה**

## נספח ג'-2

### תקנות ונהלי תברואה ושמירת מזון

להלן תמצית תקנות ונהלי משרד הבריאות בתחום התברואה והמזון. חובה לפעול על פיהם וכן על-פי התקנות הנוספות האחרות המחייבות עפ"י חוק. כמו-כן יש לפעול עפ"י תקנות חדשות שיותקנו מעת לעת ע"י משרד הבריאות בתחומים אלה.

#### 1. תקנות משרד הבריאות לבתי אוכל ועגלות

להלן הסעיפים בחוברת תקנות משרד הבריאות לבתי אוכל

- |                                    |      |
|------------------------------------|------|
| הגדרות                             | 1.1  |
| הסמכת עובדים                       | 1.2  |
| מבנה וחדר                          | 1.3  |
| מים ביוב ופסולת מוצקה              | 1.4  |
| אזורי הכנת מזון                    | 1.5  |
| קירור מזון לאחר בישולו             | 1.6  |
| אזור טיפול והכנת ירקות ופירות      | 1.7  |
| ציוד ותחזוקה                       | 1.8  |
| קבלת מזון                          | 1.9  |
| מקור המזון                         | 1.10 |
| טמפרטורת המזון המתקבל              | 1.11 |
| אחסון בקירור                       | 1.12 |
| טמפרטורות ותנאי אחסון מזונות שונים | 1.13 |
| תקלות בקירור - כללי התנהגות        | 1.14 |
| אחסון בחום                         | 1.15 |
| אחסון מזון שאינו דורש קירור        | 1.16 |
| הכנה ועיבוד מזון                   | 1.17 |
| מזון שעובר טיפול תרמי              | 1.18 |
| מזון המוגש קר                      | 1.19 |
| חלוקת המזון                        | 1.20 |
| שאריות מזון                        | 1.21 |
| השארית דוגמאות מזון                | 1.22 |
| העובדים - הדרכת והסמכת עובדים      | 1.23 |
| ניקיון ובריאות העובד               | 1.24 |

#### 2. נהלי שמירת מזון (תמצית נהלים עיקריים)

- |  |  |
|--|--|
| 2.1 <u>טמפרטורות המזון בפסי ההגשה קר וחם במקררים ובמקפיאים</u>       |  |
| טמפרטורת המזון החם - $65^{\circ}\text{C}$ ומעלה.                     |  |
| טמפרטורת המזון הקר - $5^{\circ}\text{C}$ - $4^{\circ}\text{C}$ ומטה. |  |
| טמפרטורת הכריכים - $8^{\circ}\text{C}$ ומטה.                         |  |
| טמפרטורת המזון הקפוא - $18^{\circ}\text{C}$ ומטה.                    |  |

- 2.2 התקנת מדי טמפרטורה**  
 במתקני הקירור יותקנו מדי טמפרטורה והרגשים יותקנו בהתאם לגודלם (בנקודה החמה של זרימת האוויר) הדבר כולל את כל מתקני הקירור, פסי ההגשה (חם וקר), חדרי הקור וההקפאה מקררים ומקפיאים ועוד.
- 2.3 תיעוד טמפרטורות**  
 בר-הרשות יערוך תיעוד של בדיקת טמפרטורה יומיומית של כל פסי ההגשה, חדרי קור וחדרי הקפאה וישמור את התיעוד למשך **6 חודשים** לפחות. לפיכך, חובה לרכוש מד טמפרטורה (טרמומטר) לכל בית אוכל/עגלה בנפרד.
- 2.4 תיעוד טכנאי קירור**  
 כל רבעון בר-הרשות יעביר לאוניברסיטה דו"ח ביקורת של טכנאי קירור לגבי תקינות חדר קור וחדר הקפאה בלבד - הדרישה היא מבתי אוכל שיש ברשותם חדר קור ו/או חדר הקפאה.
- 2.5 דוגמאות מזון**  
 יש לדגום מספר דוגמאות של **150 גרם** לפחות מהמזון המוכן בבית האוכל במיכל חד פעמי עם מכסה המשמשים לתכלית זו בלבד. על המכסה יסומנו פרטי המזון ותאריך נטילת הדוגמה. הדוגמה תאוחסן על מדף נפרד בטמפרטורה של **מקסימום 5°C**. הדוגמה תילקח מיד לאחר סיום הכנת המזון ותשמר למשך **48 שעות**.
- 2.6 סימון מוצרי מזון**
- 2.6.1 מזון מעובד**  
 יסומן בתאריך הייצור ו/או תפוגה (ניתן לשמור **72-48 שעות מקסימום**).
- 2.6.2** מזון שהוצא מהקופסא המקורית (לדוגמא: זיתים, טונה ועוד) יש לסמן במדבקה את תאריך התפוגה המקורי שהיה על הקופסא המקורית.
- 2.7 הפשרת המזון**
- אין להפשיר מזון שהיה בהקפאה בטמפרטורת החדר.**
- 2.7.1** אלא רק במתקן הפשרה המיועד לכך בטמפרטורה של **10°C מקסימום**. או לחילופין מתקן המיועד להפשרה מהירה, העומד בדרישות המנהל ומופעל על פי הוראות ההפעלה של היצרן.
- 2.7.2** בשר יש להפשיר במתקן הפשרה נפרד בטמפרטורה הנדרשת.
- 2.8 מקור המזון**
- 2.8.1** חומרי הגלם ומוצרי המזון הינם ממפעלים בעלי רישיון עסק יצרן וכו'.
- 2.8.2** מוצרי בשר ודגים בעלי אישור וטרינרי.
- 2.8.3** הביצים הן ביצי מאכל בלבד (ביצי תרנגולת).
- 2.8.4** מזון המגיע מוכן להגשה ממפעל בעלי רישיון יצרן בר-תוקף.
- 2.9 אזור טיפול והכנת ירקות ופירות**
- ירקות המגיעים מהשווקים הם בעלי פוטנציאל זיהומי.
- 2.9.1** שטיפת הירקות תבצע בהתאם לתקנות משרד הבריאות.
- 2.9.2** יש לאחסן אחסון ראשוני - נפרד ביחידת קירור נפרדת לחלוטין (שתמוקם בכניסה לאזור האחסון).
- 2.9.3** הטמפרטורה לאחסון ירקות הדורשים קירור **6°C מקסימום**.
- 2.9.4** אזור קילוף וניקוי ירקות ופירות.

2.9.5 חדר קירור ומקרר לירקות ופירות בתהליך (לאחר ניקוי וקילוף) הטמפרטורה  $5^{\circ}\text{C}$  מקסימום.

2.9.6 מדור להכנת סלטים.

2.9.7 מקרר לאחסון סלטים מוכנים  $5^{\circ}\text{C}$  מקסימום.

### 3. להלן תמצית דגשים חשובים בתקנות ונהלי תברואה ושמירת מזון

#### 3.1 ארבעת היסודות של טיפול הנכון במזון (תמצית)

3.1.1 רכישת מזון ממקורות בטוחים.

3.1.2 מניעת כניסת גורמי קלקול (חיידקים) למזון.

3.1.3 מניעת ריבוי גורמי קלקול (חיידקים) במזון.

3.1.4 השמדת חיידקים במזון ציוד וכלים.

#### 3.2 דרישות היגייניות ממזון (תמצית)

3.2.1 ללא סיכונים לבריאות.

3.2.2 התאמה למאכל ללא תנאי.

3.2.3 התאמה לדרישות החוק/עמידה בתקן.

3.2.4 לא מזויף או מוצג כדבר אחר.

3.2.5 ללא תוספים אסורים.

3.2.6 מסומן כנדרש בחוק.

#### 3.3 סיבות לקלקול מזון (תמצית)

3.3.1 כימיות.

3.3.2 פיזיקליות.

3.3.3 ביולוגיות.

#### 3.4 תנאים להתרבות חיידקים (תמצית)

3.4.1 טמפרטורה לא לפי הנחיות משרד הבריאות.

3.4.2 זמן.

3.4.3 לחות, מים, רטיבות.

3.4.4 מזון זמין.

3.4.5 סביבה נאותה - PH.

3.4.6 הימצאות או היעדרות חמצן (תלוי בסוג החיידק).

3.4.7 חומרים משמרים (לא לפי התקן).

#### שילוב של גורמים שונים מאיץ את התרבותם

זמן וטמפרטורה הם 2 נושאים מהותיים למניעת התרבות חיידקים

והם באחריותו וטיפולו של בר-הרשות

#### 3.5 גורמים המסייעים להפצת מחלות זיהומיות שמקורן במזון (תמצית)

3.5.1 היגיינה לקויה של הצוות, הציוד הקבוע והציוד הנייד: חדרי אחסון, מטבחים, עגלות שינוע, מדפים, משטחים, סכינים, כלי הגשה, מטחנות וקצביה.

3.5.2 בישולים או חימומים חוזרים בלתי מתאימים.

- 3.5.3 **זיהומים צולבים** בין מזון גולמי לתבשילים; בין בשר עוף לירקות ולהיפך; בין חומרי הדברה למזון וכו' (ראה הערה א').
- 3.5.4 טיפול ידני בלתי נקי ובניגוד להנחיות.
- 3.5.5 חימום או קירור בלתי מספקים (ראה הערה ב').
- 3.5.6 **ניצול של חומר גלם פגום או בלתי ראוי למאכל אדם** (ישן, מזוהם, מותסס, רקוב, מזויף ובתפזורת).
- 3.5.7 שימוש בחומרים כימיים מסוכנים מעל למותר בחוק כדי להחזיר צבע לבשר או להסתיר ריקבון וקלקול.
- 3.5.8 הדברה לקויה של מכרסמים וחרקים המעבירים מזהמים שונים למזון.
- 3.5.9 **טיפול לקוי בניקוי חיטוי ושטיפת הירקות, פירות וכלים להגשה.**

#### **הערה א':**

למניעת זיהום צולב להלן דוגמה אחת מיני רבות: דרושה הפרדה מוחלטת בין המשטח בו מטפלים בפירות וירקות בלתי רחוצים (מזון גולמי) לבין המשטח שבו מכינים לבישול או להכנה (מזון מעובד). מדובר באזורי עבודה, בקשרי חיתוך וכו'.

#### **הערה ב':**

**דוגמאות:** קירור מהיר מונע התרבות החיידקים תוך כדי תהליך הקירור, הקפאה בכמויות קטנות היא מהירה והטובה ביותר, הפשרת בשר בטמפרטורת החדר ולא במקרר הפשרה כנדרש.

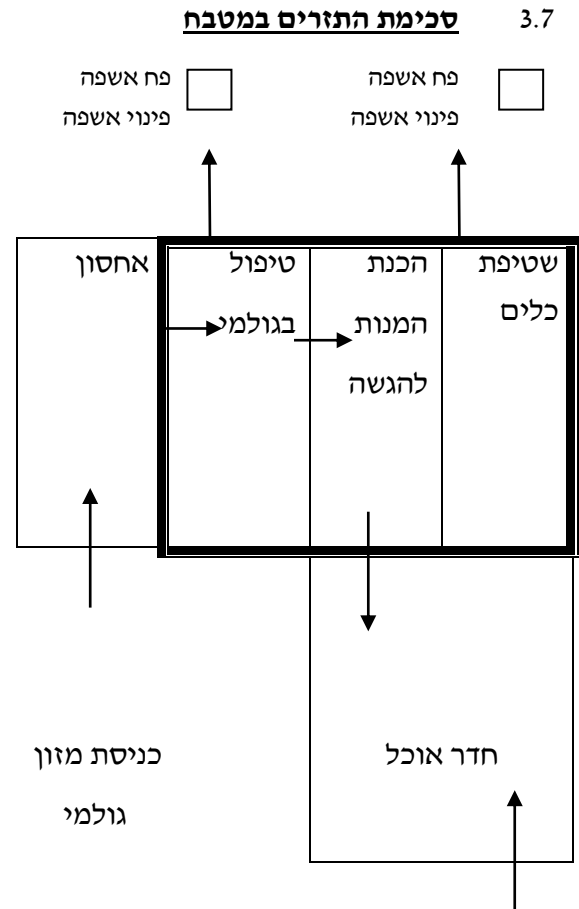
### **3.6 הפרדה בין אזורים "מלוכלכים" במטבח לאזורים נקיים**

#### **3.6.1 אזורים "מלוכלכים"**

מחסנים (קשות, ירקות), מחסנים למזון גולמי.  
חדר שטיפת ירקות, חדר קילוף ירקות.  
אזור הכנת בשר גולמי, חדרי שטיפת כלים.  
שטיפת כלים חוזרים.

#### **3.6.2 אזורים "נקיים"**

הכנת סלטים, בישול, אריזה ומשלוח.  
אחסון אופרטיבי של מזון מוכן.



**זיהום צולב - הגדרה**  
**הפרה של תזרים הייצור באופן החושף מזון מעובד (נקי) למזון גולמי (מזוהם).**

**3.8 כללים לעובד במזון (תמצית)**

- 3.8.1 לפני טיפול במזון רוחצים ידיים במים וסבון עד המרפקים, כמו-כן בכל מעבר בין האזורים במטבח (לדוגמה במעבר מטיפול בבשר גולמי לטיפול בירקות) שוטפים ידיים במים וסבון כאמור עד המרפקים.
- 3.8.2 בחזרה משירותים או ששורכים את הנעליים או כל פעולה דומה גם רוחצים ידיים במים וסבון כאמור עד המרפקים.
- 3.8.3 ניגוב רק בנייר ניגוב כי שימוש במגבת בד אסורה.
- 3.8.4 אין לענוד צמידים, תכשיטים וכו' הם מפריעים ומסוכנים בעת הטיפול במזון.
- 3.8.5 יש להרחיק כלי זכוכית משטח המטבח כי אלו הכללים למזון נקי מחפצים זרים ומסוכנים.
- 3.8.6 כמשתעלים או מתעטשים רוחצים ידיים היטב עפ"י הכללים כמפורט בסעיף 3.8.1.
- 3.8.7 **הל איסור מוחלט על עובד חולה, מקורר, משלשל וכו' לבוא במגע עם מזון. יש לדווח מיד לממונים.**
- 3.8.8 הל איסור מוחלט על עישון בחדרי האוכל והמטבחים.
- 3.8.9 כדי למנוע מעבר חיידקים יש להקפיד על ניקיון וגזירת הציפורניים.
- 3.8.10 כובע וחלוק עבודה נקיים מגנים על המזון לפיכך תמיד מסירים אותם לפני הכניסה לשירותים.

## נספח ד'

נוסח ערבות ביצוע בהתאם לסעיף 24 להסכם

תאריך \_\_\_\_\_

לכבוד

אוניברסיטה תל אביב

רמת אביב, תל אביבהנדון: כתב ערבות מס'

1. עפ"י בקשת \_\_\_\_\_ (להלן: "בר הרשות"), אנו ערבים בזה כלפיכם, בערבות בלתי חוזרת, בלתי תלויה ולא ניתנת לביטול, לתשלום כל סכום, עד לסך כולל של \_\_\_\_\_ (להלן: "סכום הקרן"), בתוספת הפרשי הצמדה למדד (כהגדרתו להלן), עפ"י החישוב המפורט שלהלן (סכום הקרן, בתוספת הפרשי הצמדה למדד (כהגדרתו להלן), יכונה להלן: "סכום הערבות"), שתדרשו מאת בר הרשות.
2. אופן חישוב הפרשי ההצמדה:
  - 2.1 "המדד" - מדד המחירים לצרכן, המתפרסם ע"י הלשכה המרכזית לסטטיסטיקה, ובהעדר פרסום כאמור, כל מדד רשמי אחר שיבוא תחתיו.
  - 2.2 "המדד החדש" - המדד שפורסם לאחרונה לפני התשלום בפועל עפ"י כתב ערבות זה.
  - 2.3 "המדד הבסיסי" - המדד שפורסם ביום 15 בחודש יוני 2022 בגין חודש מאי 2022, העומד על \_\_\_\_\_ (בסיס \_\_\_\_\_).
3. אם במועד ביצוע תשלום כלשהו עפ"י כתב ערבות זה יתברר, כי המדד החדש גבוה מהמדד הבסיסי, יהיו הפרשי ההצמדה סכום השווה למכפלת ההפרש בין המדד החדש למדד הבסיסי בסכום הנדרש לתשלום עפ"י כתב ערבות זה, ומחולק במדד הבסיסי. אם במועד ביצוע תשלום כלשהו עפ"י כתב ערבות זה, יתברר כי המדד החדש נמוך מהמדד הבסיסי, אזי נשלם לכם את סכום הקרן.
4. אנו מתחייבים לשלם לכם כל סכום שיידרש על ידכם, עד לסכום הערבות, תוך 7 (שבעה) ימים מיום דרישתכם הראשונה בכתב, שתתקבל במעננו כמצוין בתחתית מסמך זה, וזאת בלי שיהיה עליכם להציג לנו מסמך או ראיה נוספים על דרישתכם האמורה או לנמק את דרישתכם או להוכיחה באופן כלשהו, ובלי שיהיה עליכם לדרוש את הסכום, מראש או בדיעבד, מאת בר הרשות, או לפתוח בהליך משפטי נגד בר הרשות.
5. אתם זכאים ורשאים לממש ערבות זאת, מעת לעת, על כל סכום שיקבע על ידכם מתוך סכום הערבות, ובלבד שסך כל הסכומים שידרשו על ידכם וישולמו על ידינו בגין ערבות זאת לא יעלה על סכום הערבות. לפיכך, אם לא תממשו ערבות זאת במלואה בפעם אחת, תישאר הערבות בתוקפה לגבי יתרת סכום הערבות הבלתי ממומשת.
6. ערבות זו תישאר בתוקפה עד ליום \_\_\_\_\_ ועד בכלל. לאחר מועד זה תהיה הערבות בטלה ומבוטלת.

בכבוד רב,

[שם וכתובת הבנק הערב]

## נספח ה'

### רשימת הפרות והפיצוי המוסכם

1. בר הרשות שערך הסכם עם האוניברסיטה באשר לניהול בית אוכל (להלן: "בר הרשות") מתחייב בזאת לציית להוראות ההסכם ולהחלטותיה של ועדה משקית כלכלית (להלן: "הועדה"), כמפורט בנספח זה.
2. בר הרשות יתחייב בתשלום פיצוי או דמי נזק באם יגרום ע"י מעשה או מחדל לאחד הדברים הבאים (להלן: "ההפרות").
  - 2.1 הפרות הכלולות בקבוצה א' (להלן: "הפרות קבוצה א'")
    - 2.1.1 אי ניקיון באזור פעילות הבית אוכל.
    - 2.1.2 אי מילוי אחת או יותר מהוראות הסכם זה, שאינן נכללות בסעיף 2.1, 2.2 ו- 2.3 שלהלן.
    - 2.1.3 אי מילוי אחת או יותר מהוראות לעובדים בשירות בית האוכל המפורטות בהסכם זה.
    - 2.1.4 העדר מחירון או מחירונים ליד המצרכים.
    - 2.1.5 סירוב לבצע הזמנה להגשת כיבוד במשרדים.
    - 2.1.6 אי הקפדה על שעות המכירה.
    - 2.1.7 עבירות תנועה וחנייה בכניסה לקמפוס ובשטח האוניברסיטה.
    - 2.1.8 אי מילוי הוראות בטיחות בהתאם לנהלים של האוניברסיטה.
  - 2.2 הפרות הכלולות בקבוצה ב' (להלן: "הפרות קבוצה ב'")
    - 2.2.1 הפרה חוזרת מבין הפרות קבוצה א'.
    - 2.2.2 פיגור עד ל- 14 יום בהגשת אישורים רפואיים או מסמכים אחרים שנדרשו ע"י הועדה.
    - 2.2.3 חוסר משקל או נפח במנות מוגשות כשנקבע להן משקל או נפח מסויים בהסכם.
    - 2.2.4 אחזקה לקויה של הציוד והמתקנים השייכים לאוניברסיטה.
    - 2.2.5 מכירת מאכלים ו/או משקאות לא טריים או מקולקלים.
    - 2.2.6 ביצוע שינויים בציוד השייך לאוניברסיטה ללא קבלת אישור מוקדם לכך מהועדה..
  - 2.3 הפרות הכלולות בקבוצה ג': (להלן: "הפרות קבוצה ג'")
    - 2.3.1 הפרה חוזרת מתוך הפרות קבוצה ב' לרבות הפרה חוזרת לפי סעיף 2.2.1.
    - 2.3.2 אי הגשה ו/או חידוש של הרישיונות למיניהם במועדם.
    - 2.3.3 אי הגשה ו/או אי חידוש שוטף של הביטוחים למיניהם בהסכם.
    - 2.3.4 מחדל בהעסקה או בפיתורין של עובדים בניגוד לאמור בהסכם.
    - 2.3.5 אי ביצוע הוראה שניתנה בכתב ע"י הועדה.
    - 2.3.6 שימוש בבית אוכל שלא למטרות להן הוא מיועד וללא אישור הועדה.
  - 2.4 הפרות הכלולות בקבוצה ד' (להלן: "הפרות קבוצה ד'")
    - 2.4.1 פיגור בתשלום דמי הזיכיון.
    - 2.4.2 פיגור בתשלום חשבונות האוניברסיטה.
    - 2.4.3 גביית מחיר העולה על המחיר המותר והמוסכם, בעבור מוצרים שבפיקוח.
    - 2.4.4 העלאת מחירי המוצרים בשיעור העולה על המותר.
    - 2.4.5 פיגור בהגשת דיווחים על הכנסות בית האוכל.
    - 2.4.6 הזרמת חומרים אסורים לשפכים בניגוד להוראות כל דין ו/או ללא היתר מהרשות המוסמכת.



- 2.5 **הפרות הכלולות בקבוצה ה'** (להלן: **"הפרות קבוצה ה'"**)  
הפרה חוזרת מבין ההפרות המנויות בקבוצה ג' ו-ד'.
- 2.6 **"הפרה חוזרת"** לעניין סעיף זה, משמעה - הפרה חוזרת של הוראות ההסכם במהלך אותה שנת זיכיון.
- 2.7 **שיעור דמי ההפרה:** (נכון ליום 16.11.2021)  
2.7.1 על כל הפרה הכלולה בקבוצה א' – 448 ש"ח  
2.7.2 על כל הפרה הכלולה בקבוצה ב' – 685 ש"ח  
2.7.3 על כל הפרה הכלולה בקבוצה ג' - 920 ש"ח  
2.7.4 על כל הפרה הכלולה בקבוצה ד' – 920 ש"ח  
2.7.5 על כל הפרה הכלולה בקבוצה ה' – 1,818 ש"ח  
2.7.6 שיעורם של דמי ההפרה המפורטים לעיל יעודכנו במועד עדכון מחירי המוצרים בפיקוח כאמור בנספח ב'1 לשיעור השווה לשיעור העדכון במועד האמור.
3. תלונה בדבר הפרת ההסכם, מבין ההפרות המנויות בסעיף 2 דלעיל, תוגש למזכיר ועדת המכרזים המשקית כלכלית ונכסים (להלן: **"הועדה"**) ותידון על ידם.
4. מזכיר הועדה יהיה מוסמך להטיל על בר הרשות תשלום כל אחד משיעורי הפיצויים הקבועים בסעיף 2.7 דלעיל, ובתנאי כי ניתנה לבר הרשות הנוגע בדבר הזדמנות להשמיע הסבריו בכתב או בעל פה במועד שיימסר לו. חלף המועד ובר הרשות לא סיפק הסברים בכתב או בעל פה או שהסבריו לא הניחו את הדעת, הופיע להסביר את דברו רשאי יהיה מזכיר הועדה להחליט בעניינו על סמך המידע שבפניו.
5. בר הרשות שחויב בדמי הפרה, רשאי לערער על ההחלטה תוך 14 יום מיום שנמסרה לו ההחלטה. הערעור יוגש בכתב למזכירת ועדת המכרזים.
6. - - -
- 6.1 ערעור על החלטת מזכירת הועדה יידון בפני יו"ר הועדה אשר יהא רשאי לפי שיקול דעתו הבלעדי, לצרף אליו חברים נוספים מבין חברי הועדה.
- 6.2 ערעור יכול ויישמע בנוכחות הצדדים או שלא בנוכחותם.
- 6.3 הגורם המוסמך בפניו הובא הערעור יהא רשאי להחליט בערעור כדלהלן:  
6.3.1 לדחות את הערעור.  
6.3.2 לקבל את הערעור, כולו או מקצתו, ולבטל את דמי ההפרה ו/או להקטינם.  
6.3.3 לדחות את הערעור ולקבוע כי יש להעלות את סכום דמי ההפרה עד כפל ולהכפיל את דמי ההפרה שהוטלו ע"י מזכיר הועדה.
- 6.4 החלטת הגורם המוסמך בפניו הובא הערעור הינה סופית ותובא לידיעת בר הרשות ע"י מזכיר הועדה, הממונה על ביצועה.
7. הודעה בדבר חיוב בר הרשות בדמי הפרה תומצא לו בכתב והעתק הימנה יומצא לגזברות האוניברסיטה שתחייב את חשבונו של בר הרשות.
8. המועד לתשלום דמי ההפרה יהא:  
8.1 תוך 21 יום ממועד קבלת החלטת מזכיר הועדה, ו/או;  
8.2 תוך 21 יום ממועד קבלת ההחלטה בערעור שהוגש, אם יוגש, ע"י בר הרשות.

## נספח ו'

מבטל

## נספח ז'

### התחייבות לביצוע עבודות בינוי בבית האוכל

1. בר הרשות מתחייב בזאת כלפי האוניברסיטה לבצע במבנה את עבודות הבינוי וההתקנה הכל עפ"י המפורט בנספח זה (להלן: "העבודות").
2. העבודות תבוצענה ע"י בר הרשות ועל חשבוננו, באמצעות קבלנים מורשים, מיומנים, ומקצועיים שיועסקו על ידו - בתנאי כי יאושרו תחילה ע"י האוניברסיטה - על חשבון בר הרשות.
3. בר הרשות יהא האחראי הבלעדי לעבודות הקבלנים מטעמו ואישורה של האוניברסיטה לא יטיל עליה אחריות כלשהי לבחירתם ו/או אישורם ו/או עבודתם והיא לא תנחה אותם בביצוע העבודה, אלא בר הרשות לבדו יהא אחראי על מתן הנחיות בהתאם להסכם וביצוע עבודתם במיומנות ומקצועיות.
4. בר הרשות מתחייב שלא לסטות מהמפורט בתוכניות ובמפרטים הטכניים וכתבי הכמויות שהגיש לאוניברסיטה ואושרו לביצוע על ידה, אלא אם כן יקבל לצורך כך אישור מראש ובכתב של האוניברסיטה.
5. בר הרשות מתחייב להתחיל בביצוע העבודות לאלתר ולהתמיד בהן עד להשלמתן במלואן לא יאוחר מיום \_\_\_\_\_ (להלן: "המועד הקובע").
6. היה ובר הרשות לא השלים את העבודות לשביעות רצון האוניברסיטה עד למועד הקובע, ישלם בר הרשות לאוניברסיטה קנס בסך **500 ש"ח** בגין כל יום פיגור כאמור.
7. העבודות דלעיל תהיינה לרכושה הבלעדי של האוניברסיטה החל ממועד השלמתן לשביעות רצון האוניברסיטה.
- עם סיום תוקפו של ההסכם ו/או פקיעתו מכל סיבה שהיא, ייוותרו כל הפריטים שהותקנו במסגרת העבודות במבנה ובר הרשות לא יהא זכאי לקבלת כל תמורה שהיא בגין ביצוע העבודות ולא תהא לו כל טענה ו/או דרישה ו/או תביעה בקשר לכך.
8. למען הסר ספק מובהר כי הציוד והריהוט הנייד אשר בבעלות בר הרשות ייוותרו בבעלותו גם עם תום תוקפו של ההסכם והוא יהא מחויב לפנותם כאמור בהסכם.
9. להבטחת ביצוע העבודות, יפקיד בר הרשות בידי האוניברסיטה במועד חתימת הסכם זה, ערבות בנקאית בסך **50,000 ש"ח** צמודה למדד המחירים לצרכן של חודש מאי 2022 אשר תיוותר בתוקפה עד ליום \_\_\_\_\_ או עד גמר ביצוע העבודות לשביעות רצון האוניברסיטה, לפי המועד המאוחר שביניהם.

**ולראיה באו הצדדים על החתום:**

בר-הרשות

האוניברסיטה

ע"י

וע"י

## נספח ח'

### הנחיות להקמת קירוי חורף (רשות) בבית האוכל בבניין וולפסון (הפקולטה להנדסה)

במסגרת הצעתו רשאי המציע להגיש תוכנית לקירוי חורף (רשות) **בשטח הפתוח הצמוד לבית האוכל** בממדים ובמיקום על פי נתונים שיקבל מהאוניברסיטה.

יובהר כי באחריות בר הרשות לדאוג לפירוק קירוי החורף בתקופת הקיץ, הכל בהתאם להנחיות מחלקת רישוי עסקים בעיריית תל-אביב.

התכניות שיכין המציע לאישור יהיו בשני שלבים:

**שלב ראשון:** שיוגש במסגרת הגשת הצעתו: תכנון עקרוני רעיוני בקנה-מידה 1:100, שיכלול תכניות, חתכים וחזיתות וכן אומדן עלות לביצוע.

**שלב שני:** שיתבצע באם ולאחר שיזכה המציע, ולאחר שאושר לו השלב הראשון: תכנון מפורט שיכלול תכניות, חתכים וחזיתות בקנה מידה 1:50, הפרטים והמפרטים שיידרשו לביצוע הקירוי. יודגש שוב שכל שלב בתכנון יוגש לאישור האוניברסיטה, וכל שלב יבוצע אך ורק באם אושר השלב הקודם בכתב על ידי הגורם המוסמך באוניברסיטה.

הקירוי יהיה קירוי חורף שיפורק במלואו בקיץ. המבנה יהיה אסתטי, יבוצע ברמת גימור גבוהה ויורכב מקונסטרוקציה, תקרה וקירות.

**הקונסטרוקציה:** עשויה מפלדה מגולוונת וצבועה בתנור באבקה בתהליך אלקטרוסטטי, או מאלומיניום מאולגן או צבוע בתנור כנ"ל, או מעץ עם גימור עמיד.

**התקרה:** תהיה מלוחות זכוכית מחוסמת או פוליקרבונט בעלי כושר בידוד תרמי גבוה. לוחות מעבירי אור. אבל רצוי לא שקופים.

**הקירות:** יהיו מלוחות זכוכית מחוסמת מותאמים לתקן ישראלי 1099, ניתנים לפתיחה בהזזה, ועם פירזול מתאים לסגירה ופתיחה.

הלוחות של התקרה ושל הקירות יהיו בתוך מסגרות מפלדה מגולוונת וצבועה בתנור, או מאלומיניום מאולגן או צבוע בתנור או מעץ. גמר העץ של הקונסטרוקציה והמסגרות: טבעי או צבוע, לפי אישור (מותאם לבניין). הכל על פי פרטי ביצוע שיאושרו על ידי האוניברסיטה.

המבנה יהיה עשוי בהתאם לדרישות והנחיות רישוי העסקים של העירייה ויקבל את כל האישורים הנדרשים על ידי העירייה- בטיפולו של הזכין.

**תאורה:** למבנה תהיה תאורה מגופי תאורה פלורוסנטיים נקודתיים (ספוטים) או גופי הלוגן משולבים בקונסטרוקציית התקרה, על פי הסטנדרטים הנדרשים ובאישור מהנדס החשמל של האוניברסיטה.

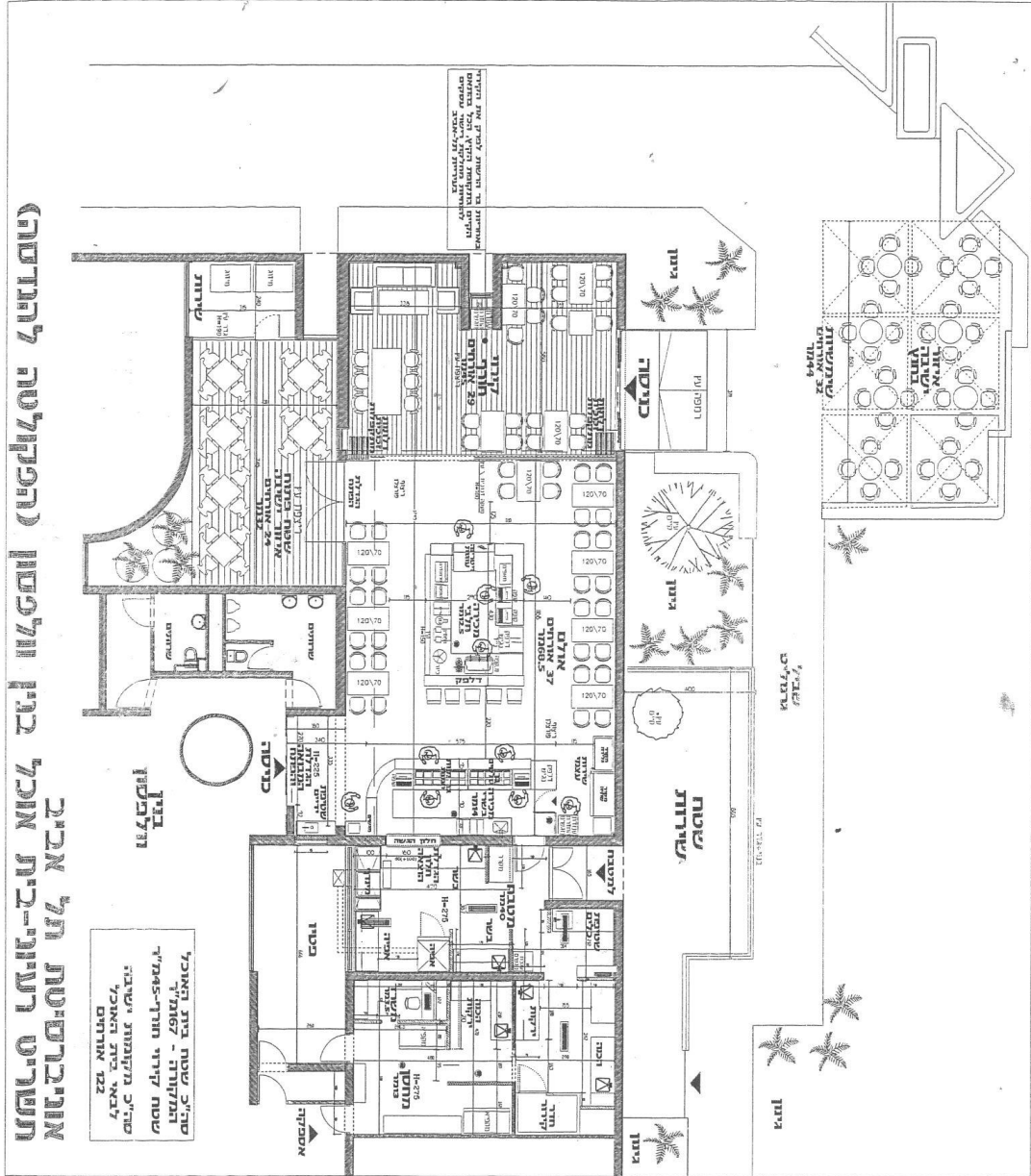
**מיזוג אוויר:** המבנה יהיה ממוזג (קירור וחימום) ברמה ובכמות שתספק את הנוחיות הנדרשת ותאושר על ידי מהנדס המערכות של האוניברסיטה.

**ריצוף:** אריחי גרניט פורצלן מסוג, גודל וגוון על פי אישור האוניברסיטה.

**ריהוט:** האזור המקורה יהיה מרוהט בשולחנות וכסאות. השולחנות יהיו עגולים או ריבועיים, או שילוב ביניהם, אפשר שחלקם ל- 2 סועדים וחלקם ל- 4 סועדים. גם הכיסאות וגם השולחנות יהיו יציבים וקלים לניקוי. רצוי שהכיסאות יהיו מסוג שניתן להערמה ובכך להקל על ניקוי המקום. מושבי הכיסאות יהיו מחומר פלסטי מסיבי, עם מידה מסוימת של גמישות להשגת הנוחיות הדרושה. פריטי הריהוט לא יוזמנו לפני שהזכין יקבל את אישור האוניברסיטה על פי דוגמאות שיביא הזכין למקום.

**בטיחות:** התקנת קירוי החורף תעשה בהתאם להנחיות יחידת הבטיחות באוניברסיטה בהתאם לתוכנית מאושרת של מהנדס קונסטרוקטור לקירוי המתוכנן אשר יאשר בחתימתו אכלוס בגמר הבניה.

# נספח ט' תשריט של בית האוכל במבנה



אוויר-ריסטה תל אביב  
תשריט רעיוני-בית אוכל בנין וולפסון (מפקולטה להנדסה)

שר"כ ששת בית האוכל  
המקומה - לופולד  
שטח קירי חורף-צמח"י  
סדר"כ תקומה ישנה  
צמח בית האוכל  
22 אורחם

1000

## נספח י'

תאריך הנפקת האישור ( / / )		אישור קיום ביטוחים	
אישור ביטוח זה מהווה אסמכתא לכך שלמבוטח ישנה פוליסת ביטוח בתוקף, בהתאם למידע המפורט בה. המידע המפורט באישור זה אינו כולל את כל תנאי הפוליסה וחריגיה. יחד עם זאת, במקרה של סתירה בין התנאים שמפורטים באישור זה לבין התנאים הקבועים בפוליסת הביטוח יגבר האמור בפוליסת הביטוח למעט במקרה שבו תנאי באישור זה מיטיב עם מבקש האישור.			
מבקש האישור	המבוטח	אופי העסקה	ממעמד מבקש האישור
שם	שם	<input type="checkbox"/> נדל"ן <input type="checkbox"/> שירותים <input type="checkbox"/> אספקת מוצרים <input checked="" type="checkbox"/> אחר: <u>שכירות</u>	<input type="checkbox"/> משכיר <input type="checkbox"/> שוכר <input type="checkbox"/> זכיון <input type="checkbox"/> קבלני משנה <input type="checkbox"/> מזמין שירותים <input type="checkbox"/> מזמין מוצרים <input type="checkbox"/> אחר: _____
589931187	ת.ז./ח.פ.		
מען	מען		

כיסויים							
סוג הביטוח	מספר הפוליסה	נוסח ומהדורת הפוליסה	תאריך תחילה	תאריך סיום	גבול האחריות/ סכום ביטוח		כיסויים נוספים בתוקף
					מטבע	סכום	
חלוקה לפי גבולות אחריות או סכומי ביטוח							יש לציין קוד כיסוי בהתאם לנספח ד'
רכוש							316 כיסוי רעידת אדמה 313 כיסוי בגין נזקי טבע 314 כיסוי גניבה, פריצה ושוד 309 ויתור על תחלוף לטובת מבקש האישור 308 ויתור על תחלוף לטובת חברת הניהול 308 ויתור על תחלוף לטובת ברי הרשות ו/או הדיירים ו/או בעלי זכויות אחרים במבנה בו מצוי המושכר אשר בהסכמי השכירות שלהם נכלל ויתור מקביל / פטור לטובת בר הרשות 328 ראשוניות
צד ג'					₪	8,000,000	307 קבלנים וקבלני משנה 315 כיסוי לתביעות המל"ל 321 מבוטח נוסף בגין מעשי ו/או מחדלי המבוטח – מבקש האישור 322 מבקש האישור מוגדר כצד ג' 302 אחריות צולבת 328 ראשוניות
אחריות מעבידים					₪	20,000,000	319 מבוטח נוסף היה וייחשב כמעבידים של מי מעובדי

כיסויים										
המבוטח – מבקש האישור 328 ראשוניות										
309 ויתור על תחלוף לטובת מבקש האישור 308 ויתור על תחלוף לטובת ברי הרשות ו/או הדיירים ו/או בעלי זכויות אחרים במבנה בו מצוי בית האוכל אשר בהסכמי ההרשאה שלהם נכלל ויתור מקביל / פטור לטובת בר הרשות 328 ראשוניות										אובדן תוצאתי
										אחר

פירוט השירותים (בכפוף לשירותים המפורטים בהסכם בין המבוטח למבקש האישור):  
096 שכירויות והשכרות

פירוט הנכסים המבוטחים	
סוג הנכס (לדוגמא: רכב/נדל"ן)	תיאור הנכס (לדוגמא: מספר רישוי/כתובת)

ביטול/שינוי הפוליסה  
שינוי או ביטול של פוליסת ביטוח, למעט שינוי לטובת מבקש האישור, לא ייכנס לתוקף אלא **30 יום** לאחר משלוח הודעה למבקש האישור בדבר השינוי או הביטול.

חתימת האישור  
המבטח: